



TÁMOP-4.1.1.F-14/1/KONV-2015-0006

Egység, alprojekt/alprogram neve

Rendezvény cím, dátum

SZARVASMARHA VÉDELEM

Előadó neve

SZÉCHENYI 2020 



MAGYARORSZÁG
KORMÁNYA

Európai Unió
Európai Szociális
Alap



BEFEKTETÉS A JÖVŐBE

A SZARVASMARHA SZÁRMAZÁSA ÉS DOMESZTIKÁCIÓJA

A szarvasmarha származására

Korábban
több őstől
származtatták

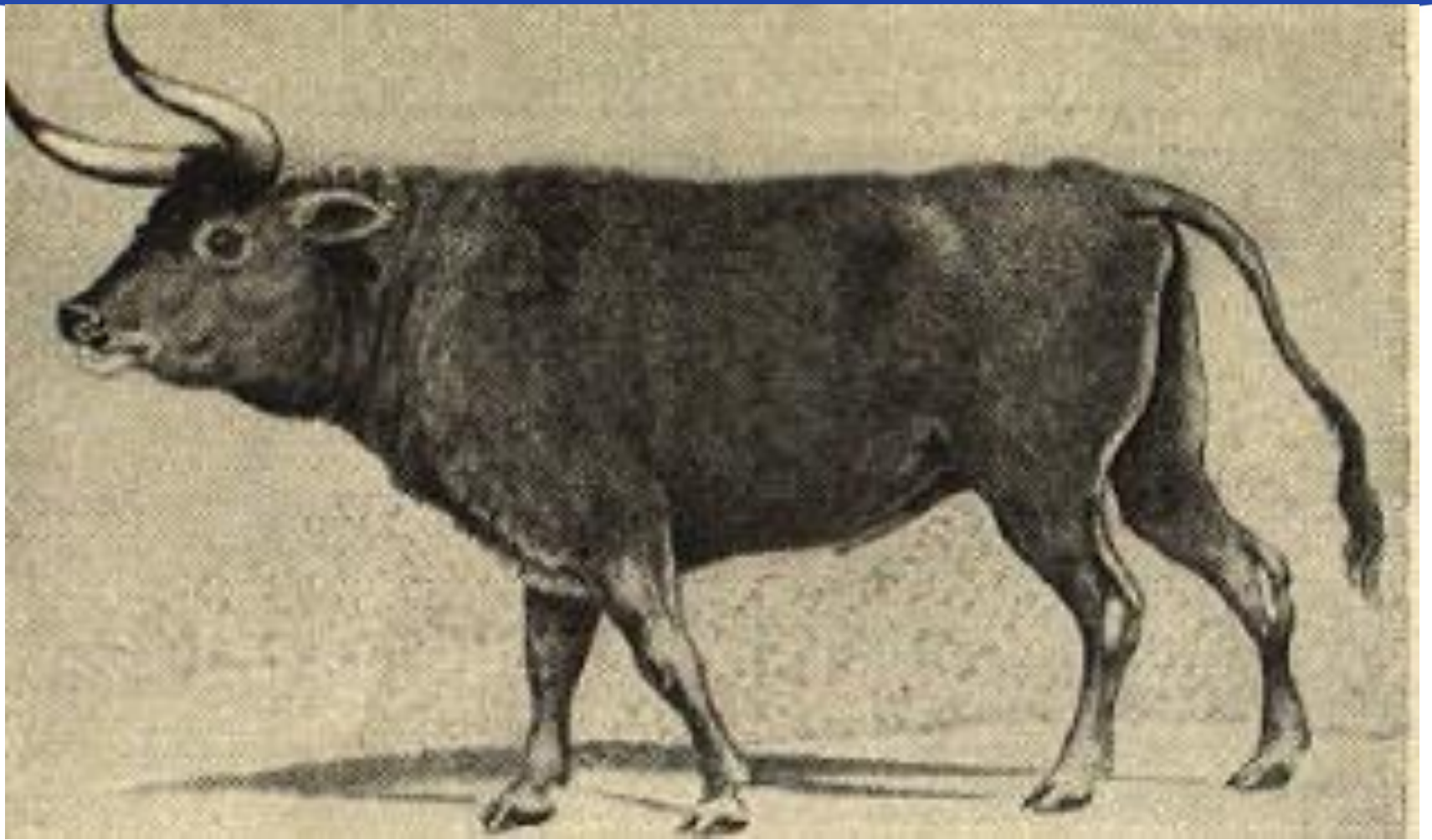
A fajták és egyedek
közötti változatosság

Kialakulásában a zebu
(*Bos indicus*) is
szerepet játszott.

Jelenleg a
monofiletikus
eredetet vallják

A fajták és egyedek
közötti változatosság
a tenyésztői munka
eredménye

Valamennyi fajta az
őstuloktól (*Bos taurus*
primigenius taurus) származik



A SZARVASMARHA DOMESZTIKÁCIÓJA

- I.e. 6-7. Évezredben a földközi-tenger mentén
- Házimarha csont leletek megállapítása alapján: } korának
Görögország
 - Thesszáliai (i.e 6500)
 - Macedóniai (i.e 6100)
 - Kréta–szigeti (i.e 6100)

A SZARVASMARHA ROKON FAJAI YAK



A SZARVASMARHA ROKON FAJAI ZEBU

brahman



A SZARVASMARHA ROKON FAJAI

BIVALY

- A marhahússal azonos értékű húst termel, jelentősége Erdélyben, Bulgáriában, Olaszországban és az ázsiai országokban nagy. Nem keresztezhető sem a marhával, sem az afrikai, vadon élő kafferbivallyal.



A SZARVASMARHA ROKON FAJAI

PÉZSMATULOK

- Csak névrokon, valójában nem rokona a marhának, éppen ezért nem is keresztezhető vele.



SZARVASMARHAFAJTÁK

A fajták kialakításában szerepet játszó tényezők:

- a termeléssel szembeni igények,
- a természetes környezet,
- az éghajlat,
- a tenyésztői célkitűzés,

Napjainkra 400 szarvasmarhafajtát tenyésztettek ki. Közöttük a külső megjelenésben, valamint a termelésben van különbség.

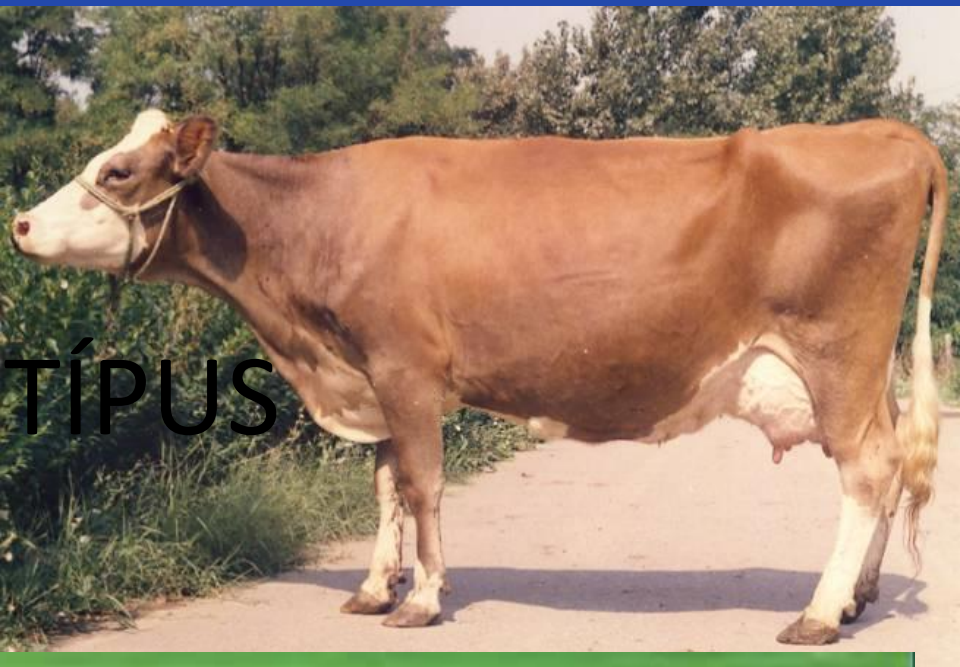
SZARVASMARHAFAJTÁK CSOPORTOSÍTÁSA

Hasznosítás (a termelés) irány
szerint :

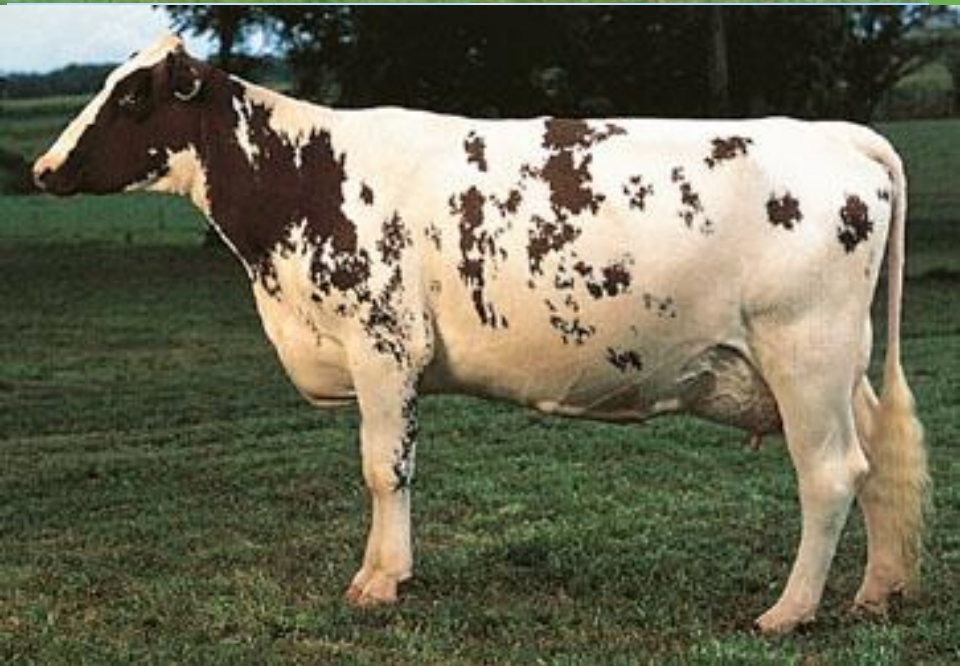
- ígás
- tejhasznú,
- húshasznú,
- vegyes hasznosítású

IGÁS TÍPUS





TEJELŐ TÍPUS



Alderston Crocket Tania

ABERDEEN-ANGUS

13-15 hónapos korban tenyésztésbe vehető

A tehenek élőtömege 450-550 kg.

HEREFORD

tenyésztésbe vételének ideje 14-16 hónap

Tejtermelése 600-1200 kg, esetenként a borjú fölnevelésére is csak szűkösen elegendő.

A tehén élőtömege 500-600 kg között van

CHAROLAIS

a tehenek tömege 600-800 kg

A hízóbikák gyarapodása könnyen elérheti a napi 2000 g-t is

a bikák kiállítási kondícióban meghaladják az 1400kg-ot is

LIMOUSIN

a tehenek tömege 600-700 kg

Növekedési erélye :1100-1200 g,



A SZARVASMARHA FELNEVELÉSE

A borjú fejlődése és növekedése az embrionális szakaszban

A borjú ápolása és takarmányozása:

- Az újszülött borjú gondozása
- A főcstejes időszak: születéstől 8-10 napos életkorig
- Tejtápszerez szakasz: 8-10 napos életkortól 50-90 napos korig
- Utónevelési időszak: választástól 180 napos korig

Éven aluli üszők gondozása és takarmányozása 6-12 hónapos korig

A SZARVASMARHA FELNEVELÉSE

- Éven felüli tenyészűszők tartása és takarmányozása
 - Az állomány előkészítése a vemhesítésre
 - Vemhesítés
 - A vemhesség megállapítása
 - Ellésre előkészítés
 - Tenyszűszők elletése

ELLETÉSI MÓDOK

- Elletőistállóban**
- Csikóboxban**
- Kiscsoportos elletés**

KÖTÖTT (ELLETŐISTÁLLÓBAN)



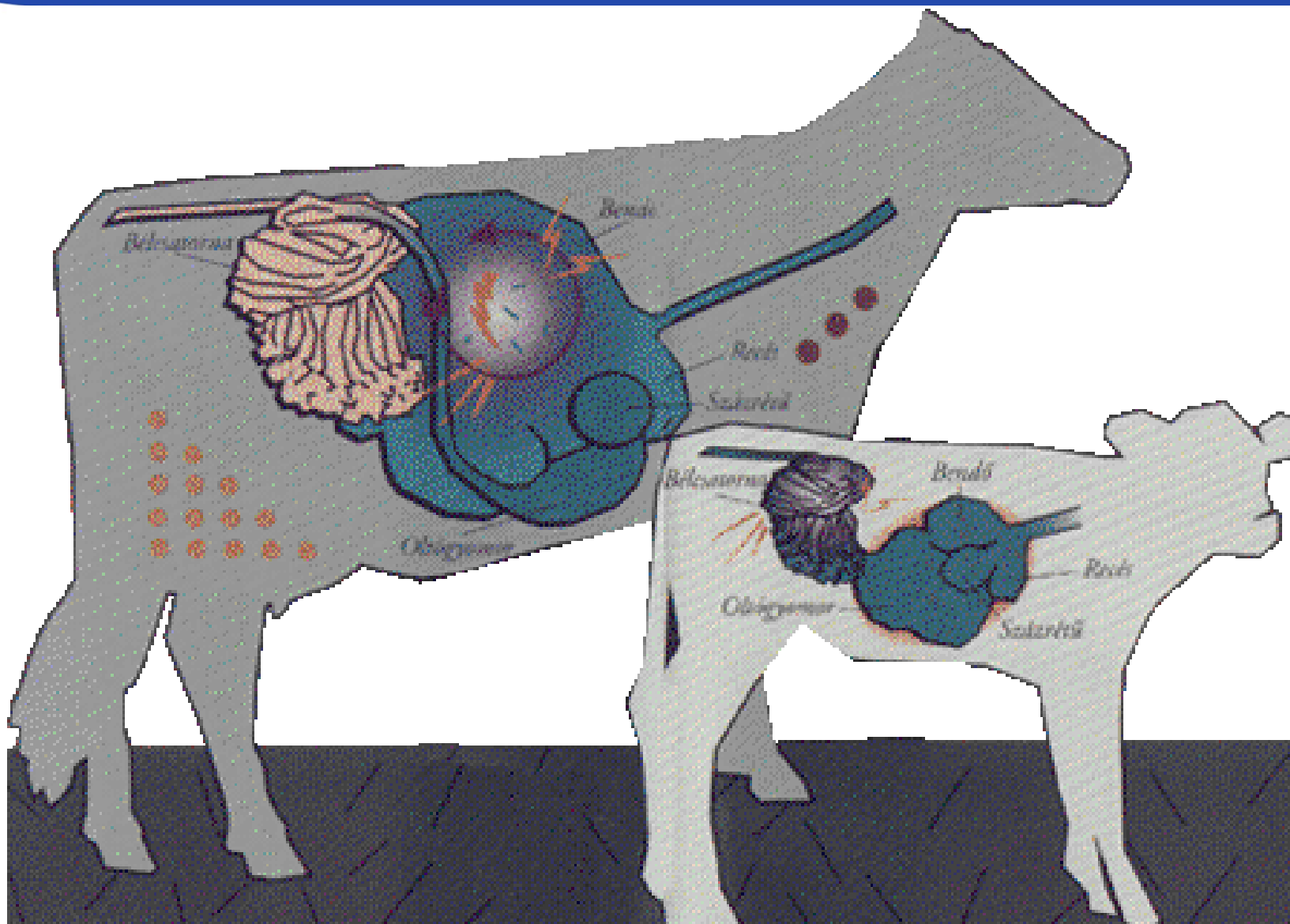
CSIKÓBOXOS ELLETÉS

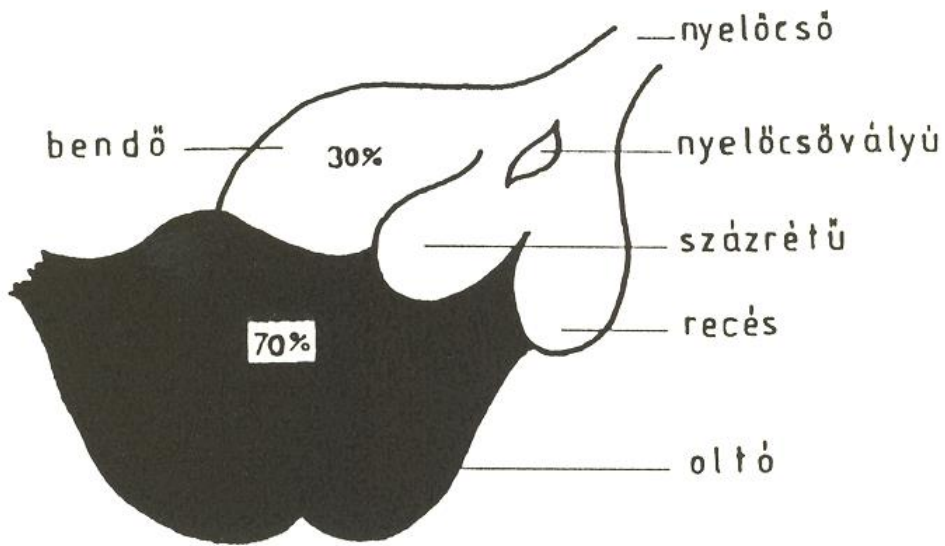


CSOPORTOS

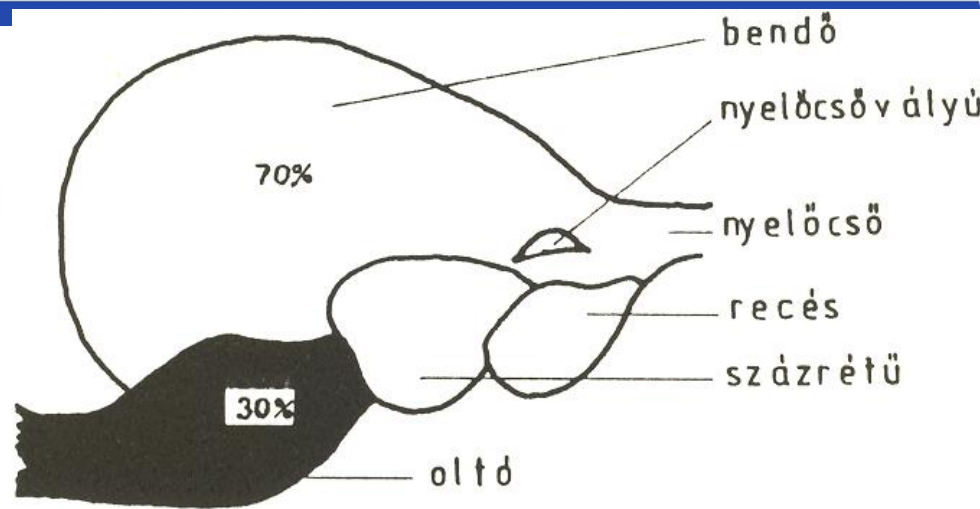


A SZARVASMARHA FELNEVELÉSE

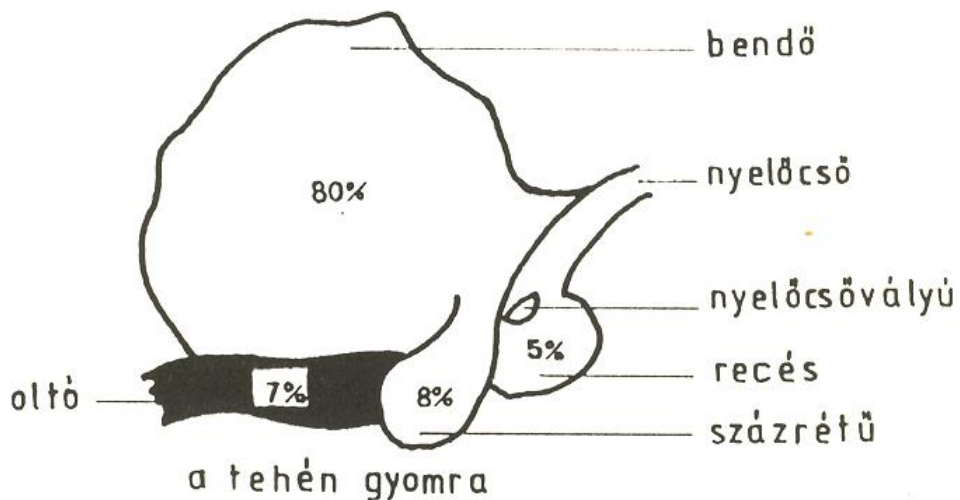




az újszülött borjú gyomra



a kéthónapos borjú gyomra



Az emésztőenzim-aktivitás a borjú és a kifejlett szarvasmarha esetében

Enzim	Milyen tápanyagot emészt	Aktivitás	
		nem kérődző borjú	kifejlett szarvasmarha
Rennin	tejfehérje	++++	----
Pepszin	fehérje	+	++++
Tripszin	fehérje	+	++++
Amiláz	keményítő	+	++++
Maltáz	malátacukor	+	++++
Laktáz	tejcukor	++++	----
Lipáz	zsír	+++	+++

Aktivitás: +++++ maximális
 +++ jó
 ++ megfelelő
 + igen gyenge
 ---- hiányzik

2 hetes korig csak a **rennin** található meg az oltógyomorban, hiányzik a **pepszin** és a **tripszin**

Profilaktórium



Zárt kiscsoportos tartásmód



EGYEDI KETREC



Állatvédelmi előírások

32/1999. (III. 31.) FVM rendelet

a mezőgazdasági haszonállatok tartásának állatvédelmi szabályairól

időállapot: 2011.01.01 - 2011.12.30

A BORJAK TARTÁSÁNAK MINIMÁLIS KÖVETELMÉNYEI

A borjútartásban használatos istállóknak, berendezéseknek és egyéb használati eszközöknek hatékonyan tisztíthatóknak és fertőtleníthetőknak kell lenniük, valamint a borjakra nézve ártalmas anyagot nem tartalmazhatnak.

A bélsarat, vizeletet, takarmánymaradékot, a kiszórt takarmányt a szükséges gyakorisággal el kell távolítani, hogy csökkenjen az erős szagok kialakulásának, valamint a rovarok és rágcsálók vonzásának lehetősége.

Az állattartás során használt eszközöket, berendezéseket és karámokat rendszeresen tisztítani és fertőtleníteni kell a keresztfertőzések megakadályozása, valamint a kórokozók elszaporodásának megelőzése érdekében.

Az elektromos áramköröket és berendezéseket úgy kell a vonatkozó érvényes előírások szerint szerelni, hogy azok áramütést ne okozzanak.

A BORJAK TARTÁSÁNAK MINIMÁLIS KÖVETELMÉNYEI

Az épület szigetelésének, fűtésének, szellőztetésének biztosítása kell, hogy a légáramlás, a porkoncentráció, a hőmérséklet, a relatív páratartalom és a szén-dioxid, az ammónia, valamint az egyéb gázok koncentrációja a borjak egészségét nem károsító szinten maradjon a más jogszabályban előírt kibocsátási előírások figyelembevételével.

Valamennyi, a borjak egészsége és jóléte szempontjából lényeges automatikus üzemű vagy mechanikus működésű berendezést legalább naponta egy alkalommal ellenőrizni kell.

Az észlelt meghibásodást azonnal meg kell szüntetni. Ha ez nem lehetséges, addig, amíg a hiba nem szüntethető meg, a borjak egészsége és jó közérzete érdekében meg kell tenni a szükséges intézkedéseket, és olyan alternatív megoldást kell alkalmazni, amely biztosítja a folyadék- és takarmányellátást és a megfelelő környezeti állapot fenntartását.

A BORJAK TARTÁSÁNAK MINIMÁLIS KÖVETELMÉNYEI

Mesterséges szellőzési rendszer alkalmazása esetén megfelelő kiegészítő megoldással kell biztosítani a légcserét annak érdekében, hogy a borjak egészségi állapota még a mesterséges szellőztetési rendszer meghibásodása esetén se károsodjon, illetve a borjak komfortérzete ne romoljon.

A rendszer meghibásodására a gondozót riasztórendszernek kell figyelmeztetnie. A riasztórendszer működőképességét rendszeresen ellenőrizni kell.

A BORJAK TARTÁSÁNAK MINIMÁLIS KÖVETELMÉNYEI

Tilos a borjakat állandó sötétben tartani. Szokásaik és fiziológiai szükségletük kielégítése céljából - a klimatikus viszonyokat figyelembe véve - természetes és mesterséges megvilágításról kell gondoskodni. A mesterséges megvilágítás időtartamának a természetes nappali fényével kell megegyeznie. Ez az időtartam általában a kilenc és tizenhét óra közötti időszaknak felel meg. Kiegészítésként olyan rögzített helyzetű vagy hordozható fényforrást kell használni, amelynek fényereje elegendő minden borjú bármikor történő ellenőrzéséhez, vizsgálatához.

Az állattartónak minden egyedileg vagy csoportosan tartott, istállózott borjút legalább naponta kétszer, szabadon tartott borjút legalább naponta egyszer ellenőriznie kell. Minden sérült vagy betegnek tűnő borjút azonnal megfelelő kezelésben kell részesíteni. Amikor szükségessé válik, a beteg vagy sérült borjút száraz, kényelmes fekvést biztosító alommal ellátott elkülönítőbe kell helyezni. Az olyan esetekben, amelyek meghaladják az állattartó ismereteit, állatorvosi tanácsot kell kérni.

A BORJAK TARTÁSÁNAK MINIMÁLIS KÖVETELMÉNYEI

- A borjúszállítás kialakításánál minden egyes borjú számára biztosítani kell a lefekvés, a pihenés, a felkelés, a saját maga nehézség nélküli ellátásának a lehetőségét, valamint, hogy fajtársait láthassa.
- A borjakat lekötni tilos, kivéve a csoportosan tartottakat a tejjel vagy tejpótlóval történő etetés idejére, legfeljebb egy órára. A lekötőrendszereket rendszeresen ellenőrizni kell. A kényelmes rögzítés érdekében el kell végezni a szükséges utánállítást. A lekötésre használt eszközöknek olyannak kell lenniük, hogy ne okozzanak fulladást vagy sérülést, valamint elég hosszúnak kell lenniük, hogy a borjú nehézség nélkül lefekhessen, pihenhessen, felkelhessen és saját magát elláthassa.

A BORJAK TARTÁSÁNAK MINIMÁLIS KÖVETELMÉNYEI

A padozatnak repedésektől és folytonossági hiányoktól mentesnek, a folyadék elvezetésére megfelelő lejtéssel kialakítottnak, egyenletesnek, simának, de csúszásmentesnek kell lennie, és úgy kell azt kialakítani, hogy se a felállás, se a fekvés ne okozzon sérülést vagy szenvedést.

A padozatkialakítás feleljen meg a borjú méretének, testtömegének, legyen megfelelően szilárd. A fekvőhelynek kényelmesnek, tisztának, megfelelő vízvezető képességűnek és a borjak számára ártalmatlannak kell lennie. A két hetesnél fiatalabb borjak részére megfelelő almozást kell biztosítani.

A BORJAK TARTÁSÁNAK MINIMÁLIS KÖVETELMÉNYEI

Gondoskodni kell a borjú korának, testtömegének, szokásainak, fiziológiai szükségleteinek megfelelő takarmányozásról, annak érdekében, hogy a borjú megfelelő egészségi állapota és jó közérzete fenntartható legyen.

Minden kéthetesnél idősebb borjúnak rosttartalmú takarmányt kell adni naponta, valamint azoknak annyi vasat kell biztosítani, hogy vérükben a hemoglobin literenkénti szintje a 4,5 mmol értéket elérje.

Nyolchetes koruktól húszhetes korukig fokozatosan 50 grammról minimum 250 grammra kell emelni a napi rostanyag táplálék útján történő bevitelét.

A borjakra szájkosarat rakni tilos.

Egyedi esetben - állatorvos utasítása alapján - a rossz szokás kialakulásának megelőzése céljából az indokolt lehető legrövidebb időtartamra szopásgátló eszközök alkalmazása megengedett.

A BORJAK TARTÁSÁNAK MINIMÁLIS KÖVETELMÉNYEI

A borjakat naponta legalább két alkalommal kell etetni. Csoportosan tartott borjak esetében, amelyek nem „ad libitum” etetésűek, vagy abban az esetben, ha nem automatikus működésű takarmányellátó berendezést alkalmaznak, a csoport minden egyes állatának lehetőleg azonos időben kell a takarmányhoz jutnia, valamint törekedni kell a takarmányhoz való hozzáférés egyenlő esélyének biztosítására.

A BORJAK TARTÁSÁNAK MINIMÁLIS KÖVETELMÉNYEI

Minden kéthetesnél idősebb borjú számára biztosítani kell a megfelelő mennyiségű friss itatóvizet, illetve azt, hogy folyadékbeviteli igényét más folyadékkal kielégíthesse.

Hőség vagy betegség esetén gondoskodni kell a friss folyadékkal való folyamatos ellátásról.

Mind az etető-, mind az itatóberendezést úgy kell megtervezni, kivitelezni, elhelyezni és üzemeltetni, hogy a borjak számára biztosított takarmánynak és folyadéknak elszennyeződési lehetősége a legkisebb legyen.

A borjút a születését követően haladéktalanul, de minden esetben az élete első hat órájában szarvasmarhától származó föcstejhez (colostrumhoz) kell juttatni.

A BORJAK TARTÁSÁNAK MINIMÁLIS KÖVETELMÉNYEI

Minden állattartóhelynek meg kell felelnie az alábbi követelményeknek:

- Borjakat nyolchetes korukig szabad egyedi ketrecben tartani. Az egyedi ketrec hosszúságának legalább a borjak orrhegytől ülőgumóig mért testhosszának 1,1-szeresének, szélességének legalább a borjú álló testhelyzetében mért marmagasságával megegyezőnek kell lennie.
- Az egyedi borjúketrecek fala nem lehet tömör, kivéve azokat, amelyek beteg állatok elkülönítésére szolgálnak, annak perforáltnak kell lennie, és lehetővé kell tennie a borjú számára a közvetlen vizuális és fizikai kapcsolatot létesítését.
- A borjakat nyolchetes korukat követően egyedi ketrecben csak akkor lehet tartani, ha állatorvos tanúsítja, hogy a borjú egészségi állapota vagy viselkedése megkívánja, hogy kezelés céljából elkülönítsék.
- Csoportosan tartott borjak számára 150 kg-os testtömegig legalább 1,5 m², 150-220 kg-os testtömegig legalább 1,7 m², 220 kg testtömeg felett legalább 1,8 m² területet kell biztosítani.