



TÁMOP-4.1.1.F-14/1/KONV-2015-0006

Egység, alprojekt/alprogram neve

Rendezvény cím, dátum

SERTÉS VÉDELEM

Előadó neve

SZÉCHENYI 2020 



MAGYARORSZÁG
KORMÁNYA

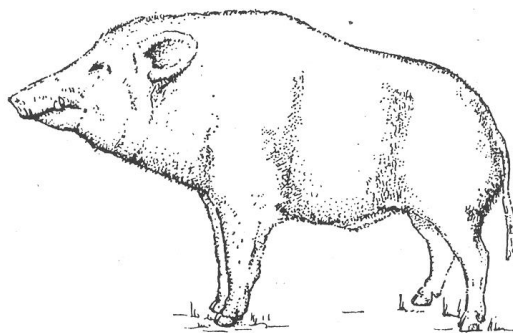
Európai Unió
Európai Szociális
Alap



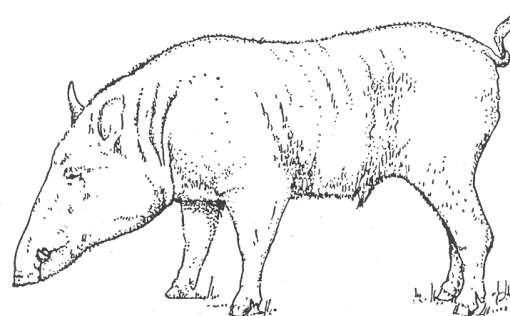
BEFEKTETÉS A JÖVŐBE

A SERTÉS SZÁRMAZÁSA ÉS DOMESZTIKÁCIÓJA

A házsértés (*Sus scrofa f. domestica* L., 1758) őse a valódi sertések nemébe tartozó vaddisznó.



1. ábra: Eurázsiai vaddisznó



2. ábra: Ázsiai vaddisznó

A SERTÉSEK ÉRTÉKMÉRŐ TULAJDONSÁGAI

- **Általános és küllemi tulajdonságok**

Az egészség minden termelés alapfeltétele. A **szervezetnek** ugyanis mindig **fenn kell tartania** azt a **belső környezetét**, amelyben **anyagcsere folyamatai zavartalanul mehetnek végbe**. Ha ez biztosított, akkor beszélünk **egészségről**.

Ezért az egészségi állapot értékmérőjeként a klinikai tünetek hiánya mellett a **termelési mutatókat** is helyes alapul venni.

- Fajtajelleg

Fajtajellegesen egy-egy sertésfajta vagy hibridvonal jellemző **tulajdonságainak összességét**

- **Típus**

A sertések küllemi fejlődésük, növekedésük folyamán változik. A testrészek aránya a fejlődés szakaszaiban különböző, s ezzel párhuzamosan hústermelésük is eltérő, miáltal **fejlődési típusuk** szerinti csoportosításuk lehetséges.

- Fejlődési típuson a sertés azon küllemi sajátosságainak összességét értjük, amelyek kifejezik növekedésének, **fejlődésének gyorsaságát és mértékét**. Ennek alapján

- korán érő és

- későn érő

típusokat különböztetünk meg.

HASZNOSÍTÁSI TÍPUS

- E típus-megkülönböztetést annak alapján végzik, hogy milyen **végtermék előállítására legalkalmasabbak** a kérdéses típuscsoportok egyedei, illetve ivadékai.
- Azaz mennyiben mutatják azokat a testformákat, amelyeket az adott vágósertés-kategóriában (porksüldő, bacon-, sonka-, tökesertés stb.) kívánatosnak tartunk.

- A **bacontípusú** állatokra küllemileg jellemző a megnyúlt törzs, a jól izmolt hát, a fejlett sonkák és a könnyű vállak, továbbá a far felé mélyülő törzs.
- A **tőketípust** azok a fajták képviselik, amelyeken a hát, a far és a combok erőteljes izmoltságán kívül a lapockák telt, jól izmolt volta is jellemző. Az ún. négysonkás típusba tartozó fajták, mint a pietrain, a belga lapály vonalak adják az e típusba tartozó sertésállomány apai bázisát.

SERTÉS FAJTÁK

MAGYAR NAGYFEHÉR SERTÉS

Szapora, nagy növekedési erélyű, jó takarmányértékesítő, szilárd szervezetű, technológiatűrő, későn érő típusú, jó hústermelő fajta.

Stressz rezisztens, húsminősége kiváló.

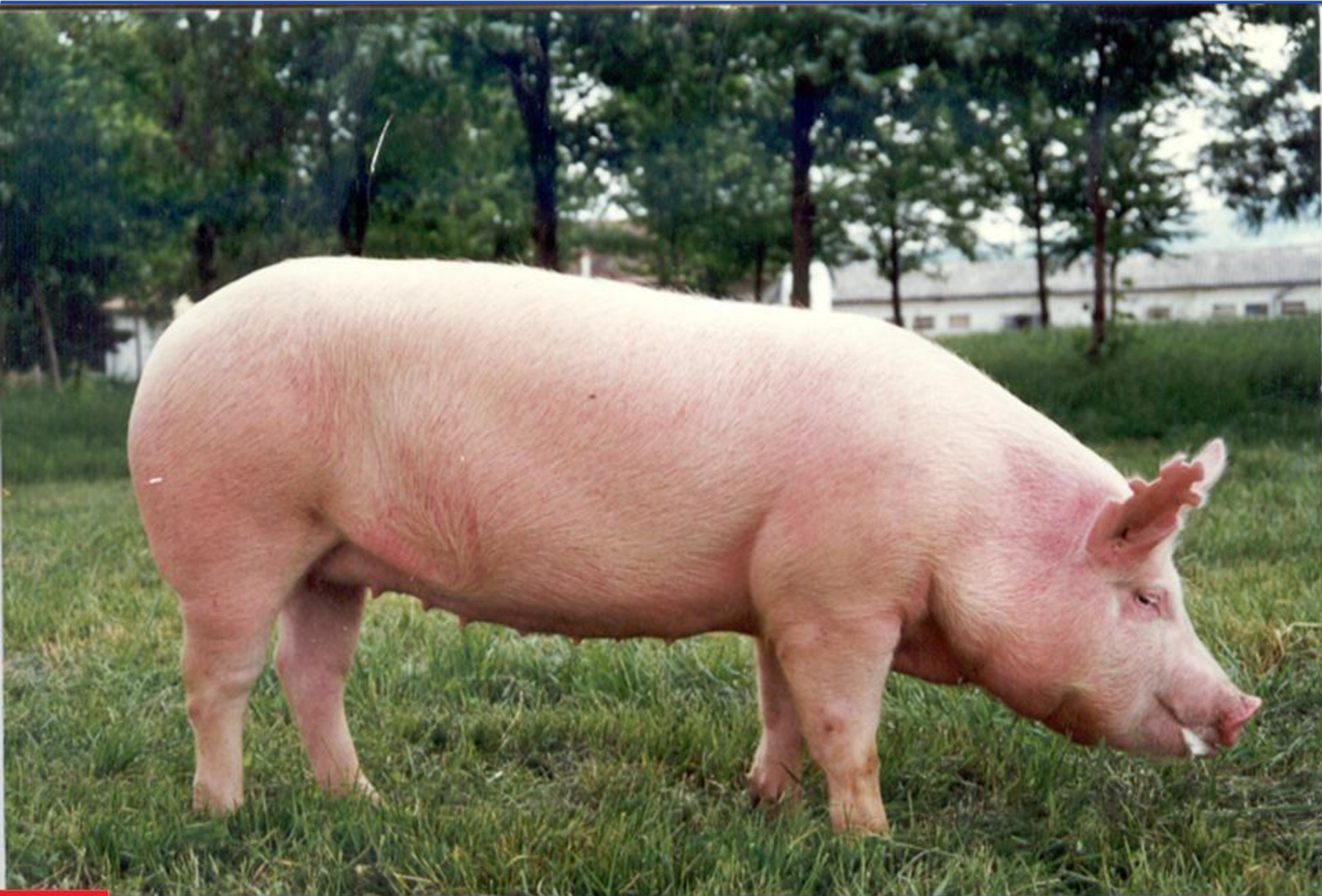
Hosszú törzsű, rámás, közepesen dongás mellkasú, közepes farszélességű, terjedelmes combokkal rendelkező fajta. Szilárd hát és lábszerkezet jellemzi, konstitúciója kiváló.

Hét-hét egészséges csecsbimbóval rendelkezik.

Szőrzete kesely fehér színű, fényes, finom, hosszú szálú, testhez simuló és a testfelszínt egyenletesen takarja.

Bőre halvány rózsaszínű, pigmentmentes. A körmök viaszsárgák, a fej a törzzsel arányos, középhosszú, könnyű, a homlok közepesen széles, profilvonala enyhén tört, a fülek felfelé, és előre állók. Kiváló anyai fajta.

Fajtatisztán, vagy a lapály fajtaival keresztezve (nagyfehér x lapály F1) alkalmazható anyaként



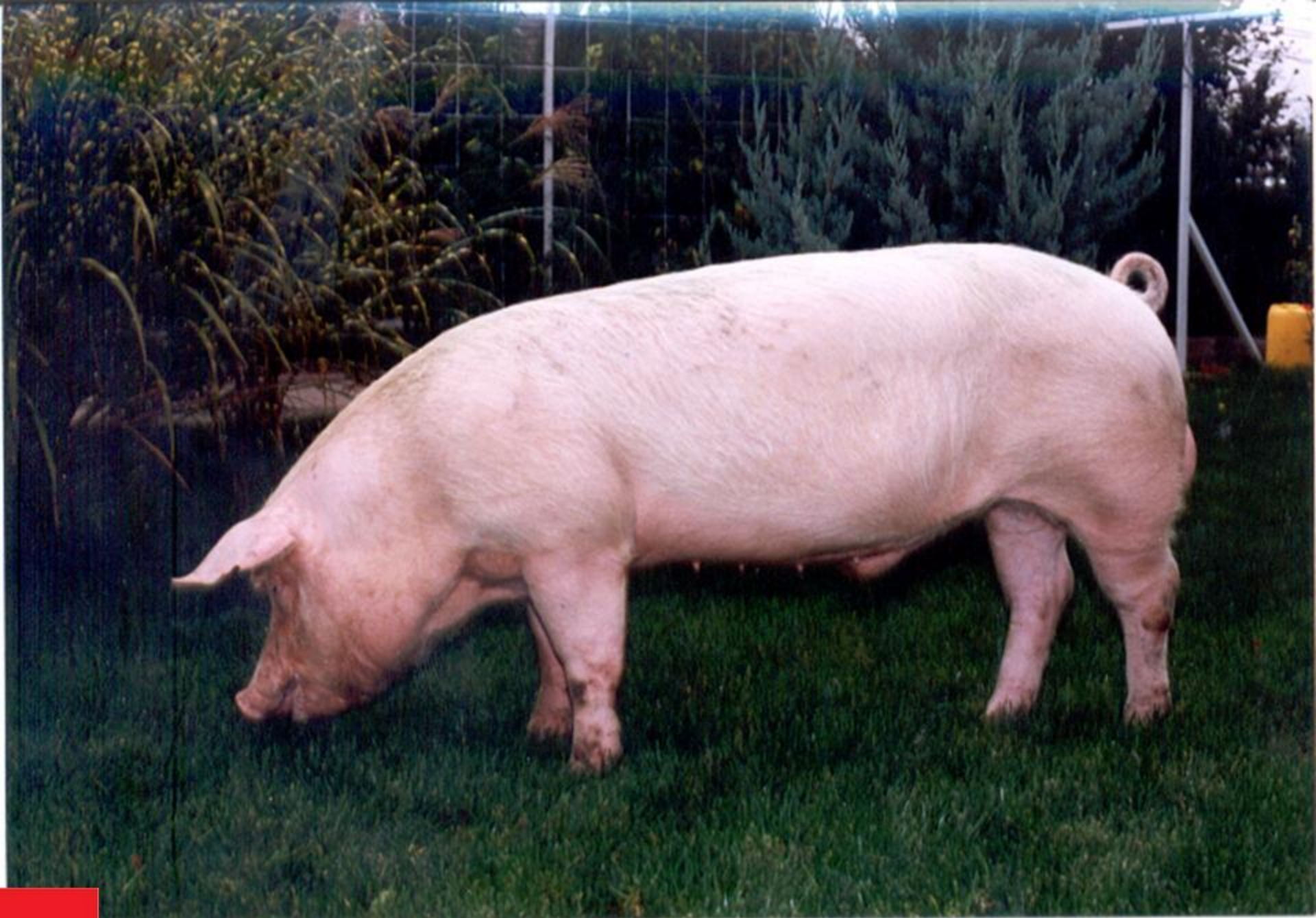
MAGYAR LAPÁLY SERTÉS

Szapura, kiváló felnevelési teljesítményű és vágóértékű fajta. A típusa későn érő, későn zsírosodó, és nagy növekedési erélyű. A vágóérték növelésénél különösen fontos a vékony hátszalonna és a jó húsminőség, követelmény a stresszmentesség.

Nagy rámajú, hosszú, feszes hátú, közepesen mély mellkasú, izmolt lapockájú, telt combú, jó konstitúciójú, szilárd csontozatú fajta, könnyű végtagokkal.

Szőrzete fehér színű, finom szálú, sima lefutású, bőre halvány rózsaszín, pigmentmentes. A körmök viaszszárgák. A fej a törzzsel arányos, középhosszú, könnyű, profilvonala enyhén tört. A fülek töben megtörtek, előrelógóak, a fejjel arányosak. Legalább 7-7 szabályos eloszlású, jól fejlett cseccsel rendelkeznek.

Kiváló kombinatív fajta. Fajtatisztán, vagy nagyfehér hússertéssel keresztezve (nagyfehér x lapály F1) alkalmazható anyaként.



DUROC SERTÉS

Nagy növekedési erélyű, rámás, tömeges hússertés. A húsformái kifejezettek, a csontozata robusztus.

Magas értékes húsrész aránnyal rendelkező, kiváló húsminőséget örökítő apai fajta.

Teste robusztus, háta feszes, a karaja terjedelmes, sonkája széles és mélyre húzódó, lapockája kifejezett, lábai erőteljesek. A nyak rövid, a mellkas hengeres. Nem kívánatosak a kisebb rámájú, könnyű lapockájú, túlzottan meredek lábállású egyedek. Bőre rózsaszín, körmei palaszürkék, túrókarimája sötétbarnától kékes színűig terjedő árnyalatú, pigmentált. Szőre sima, sűrű a sötét cseresznyepirostól a sárgás világos vörösig terjed.

Feje jellegzetesen kúpos alakú, kissé rövid, széles homlokkal, az orrhát enyhén homorú. Fülei rövidek, a haránt középvonaltól megtörtek, előre billenők.

Elvárás a mindkét oldalon legalább 6-6 jól fejlett, szabályos elosztású csecsbimbó.



Duroc tenyészkan

HAMPSHIRE SERTÉS

Rámás, tömeges, nagy növekedési erélyű húsertés. A csontozata rendkívül szilárd, robusztus, szalonnaköpenye vékony, karaja és combja terjedelmes. Magas vágóértékű kiváló húsminőségű apai fajta.

A háta és ágyéka középhosszú, enyhén ívelt, jól izmolt, mellkasa hengeres. A hasa feszes, lapockája és combja jól izmolt. A csontozat szilárd, robusztus, a lábvégek tiszták, kemények.

Alapszíne fekete, a maron és a lapockán lehúzódó fehér öv jellemzi. Előfordul, hogy a hátsó végtag csánk alatti része is fehér. A körmök feketék, a pigmentmentes végtagokon viaszsárgák.

Az orrhát egyenes, a fülek kicsik és fölfelé állók, a toka száraz. A nyak és a mar rövid, de jól izmolt.

Elvárás aminkét oldalon legalább 6-6 jól fejlett, szabályos elosztású csecsbimbó.



PIETRAIN SERTÉS

Kiemelkedően jó vágóértékű, „szuperizmolt sertés”, keresztezésekben tipikusan apai fajta.

A fajtának kiváló vágóértéke mellett, gyenge a húsminősége. Stresszérzékeny és relatív alacsony a súlygyarapodása.

Szabálytalan tarka sertés, szürke, vagy fehér testfelületén pigmentált foltokkal. A szőr színe a fehértől a feketéig foltosan változó, finom, sima lefutású, néha nagyon finom, hiányos növésű. A fehér, halvány foltostól a sötét alapszínű, fedett állatokig minden változat előfordul.

A fej könnyű, rövid, esetleg középhosszú, a profilvonal enyhén tört, a homlok széles, a fülek rövidek, felállóak, de lehetnek előrehajlók is.

A karaj, a combok és a lapockák extrém izmoltságúak. A hát és a far „barázdált”. A csontozat finom, szilárd, a hátvonal feszesen egyenes. A bőr és a szalonnaköpeny vékony, az izmok jól látszanak a combok felületén, az erek kidudorodnak. A fajtánál elvárás a legalább 6-6-csecs.



(C) MFSE, Inc.

Állatvédelmi előírások

A sertések tartásának minimális követelményei

2. számú melléklet a 32/1999. (III. 31.) FVM rendelethez

A csoportosan tartott minden egyes utónevelt malac és hízó számára - a termékenyített kocasüldők és a kocák kivételével - legalább a következő akadálytalanul használható alapterületet kell biztosítani:

- 10 kg-nál kisebb élősúlyú sertések számára 0,15 m²-es,
- 10 és 20 kg közötti élősúlyú sertések esetében 0,20 m²-es,
- 20 és 30 kg közötti élősúlyú sertések esetében 0,30 m²-es,
- 30 és 50 kg közötti élősúlyú sertések esetében 0,40 m²-es,
- 50 és 85 kg közötti élősúlyú sertések esetében 0,55 m²-es,
- 85 és 110 kg közötti élősúlyú sertések esetében 0,65 m²-es,
- 110 kg-nál nehezebb állatok esetében 1 m²-es férőhelynek kell minden egyes állat rendelkezésére állnia.

A termékenyített kocasüldők, illetve kocák csoportos tartása során minden egyes termékenyített kocasüldő számára legalább $1,64 \text{ m}^2$, minden egyes koca részére legalább $2,25 \text{ m}^2$ akadálytalanul használható alapterületet kell biztosítani. A 6 egyednél kevesebbet tartalmazó csoport esetén az akadálytalanul használható alapterületet 10%-kal növelni kell. A 40 vagy ennél több egyed tartalmazó csoport esetén az akadálytalanul használható alapterület 10%-kal csökkenthető.

A padozatfelületnek kell megfelelnie:

- A termékenyített kocasüldők esetében az előírt minimális alapterületből egyedenként legalább $0,95 \text{ m}^2$ legyen tömör, szilárd padozatfelület, melyből legfeljebb 15%-ot foglalhatnak el a vízvezető nyílások.
- A vemhes koca esetében az előírt minimális alapterületből egyedenként legalább $1,3 \text{ m}^2$ legyen tömör, szilárd padozatfelület, melyből legfeljebb 15%-ot foglalhatnak el a vízvezető nyílások.

A betonból készült rácspadozatnak meg kell felelnie az alábbiaknak:

- A nyílások szélessége malac esetében legfeljebb 11 mm, utónevelt malac esetében legfeljebb 14 mm, hízó esetében legfeljebb 18 mm, termékenyített kocasüldő és koca esetében legfeljebb 20 mm lehet.
- A rács szélességének malac és utónevelt malac esetében legalább 50 mm-nek, hízó, termékenyített kocasüldő és koca esetén legalább 80 mm-nek kell lennie.
- A padozatnak simának, de csúszásmentesnek kell lennie, és úgy kell megtervezni, kialakítani és karbantartani, hogy ne okozzon sérülést vagy fájdalmat a sertéseknek. A padozat kialakításának meg kell felelnie a sertések nagyságának és élősúlyának, és almozás hiányában szilárd, egyenes és stabil felületet kell képeznie.

Tilos sertést lekötve tartani.

Tilos a kocák és kocasüldők lekötve tartására szolgáló épület létesítése, valamint az épületek e célból történő átalakítása.

A tíznél kevesebb kocát tartó gazdaságok kivételével a kocasüldőket és a kocákat a termékenyítés utáni 4. hét eltelte utáni naptól 1 héttel az ellés várható időpontja előtti napig csoportosan kell tartani. A csoport tartására kialakított kutchica oldalfalainak 2,8 m-nél hosszabbnak kell lenniük. Ha egy csoportban kevesebb, mint 6 egyedet tartanak, a kutchica oldalfalainak 2,4 m-nél hosszabbnak kell lenniük.

A kocasüldők és kocák számára állandó hozzáférést kell biztosítani manipulálható anyaghoz, illetve az azzal való játék lehetőségéhez.

A csoportosan tartott kocasüldők és kocák takarmányozására olyan rendszert kell alkalmazni, amely a vetélytársak jelenlétében is lehetővé teszi minden egyed számára az elegendő mennyiségű táplálék felvételét.

Minden szárazonálló vemhes kocának és kocasüldőnek az éhség csillapítására és rágási igényeinek kielégítésére elegendő mennyiségű ballaszt- vagy magas rosttartalmú, valamint magas energiatartalmú takarmányt kell biztosítani.

Azokat, az egyébként csoportosan tartandó sertéseket, amelyek különösen agresszívek, vagy amelyeket más sertések megtámadtak, illetve amelyek betegek vagy sérültek, ideiglenes jelleggel egyedi kutricában lehet hizlalni.

Minden sertést legalább naponta egyszer meg kell etetni. Amennyiben a sertéseket csoportokban, és nem ad libitum etetik, vagy az állatok egyéni etetését biztosító automatikus működtetésű takarmányellátó berendezést alkalmaznak, minden sertésnek a csoport többi tagjával azonos időben kell a takarmányhoz jutnia.

Minden kéthetesnél idősebb sertés számára elegendő mennyiségű friss vizet kell biztosítani.

Az épületnek azon részében, ahol a sertéseket tartják, kerülni kell a 85 dBA vagy ennél nagyobb folyamatos zajszintet. Kerülni kell az állandó vagy hirtelen zajt.

A sertések tartására használt épületrészben a fényerő legalább napi nyolc órán keresztül legalább 40 lux legyen.

A sertések elhelyezésére használt épületrészt úgy kell kialakítani, hogy biztosítsa

- az állatok számára a fizikai értelemben és a hőmérséklet tekintetében egyaránt kényelmes, megfelelő vízvezetéssel ellátott, tiszta fekvőterületet, valamint az épületben tartott valamennyi állat számára az egyidejű lefekvés lehetőségét,
- az állatok számára a kényelmes pihenés és felállás lehetőségét,
- azt, hogy az állatok - kivéve a kocák és kocasüldők a fialást megelőző utolsó hét folyamán, valamint a fiaztató kutricában való tartás alatt - fajtársaikat láthassák.

A sertéseknek biztosítani kell a viselkedésbeli sajátosságaikhoz tartozó magatartásformához (pl. fürkészás, turkálás, játék) szükséges, elegendő mennyiségű, egészségükre nem ártalmas anyagot (pl. szalmát, szénát, fát, fűrészport, gombakomposztot vagy ezek keverékét).

A KANOK TARTÁSÁNAK KÖVETELMÉNYEI

A kankutrica kialakítása és elhelyezése tegye lehetővé, hogy a kan abban meg tudjon fordulni, hallhassa, láthassa a többi állatot, és érezhesse azok szagát.

Felnőtt kan számára legalább 6 m² akadálytalanul használható alapterületet kell biztosítani.

Amennyiben a természetes fedeztetést a kankutricában végzik, a kan számára legalább 10 m² akadálytalanul használható alapterületet kell biztosítani.

A kankutrica bűgató része nem lehet rácspadozatú.

A KOCÁK ÉS A KOCASÜLDŐK TARTÁSÁNAK KÖVETELMÉNYEI

Csoportos tartás esetén meg kell tenni minden szükséges intézkedést az agresszív magatartás visszaszorítására.

A fialás várható időpontja előtt egy héttel a kocákat a fiaztató kutricába kell telepíteni, hogy elegendő ideje legyen az állatoknak a kutricához hozzászokni.

Amennyiben szükséges, a vemhes kocákat és kocasüldőket a külső és a belső élősködők ellen egyaránt kezelni kell. Fiaztató kutricába telepítés előtt az állat teljes testfelületét alaposan meg kell tisztítani.

A fekvőhelynek tisztának, megfelelő vízelvezetésűnek és kényelmesnek kell lennie. A várható fialás előtti héten a kocák és kocasüldők számára biztosítani kell megfelelő és elegendő alomanyagot, kivéve, ha a létesítményben alkalmazott hígtrágyakezelő rendszer technikailag azt nem teszi lehetővé.

A koca, illetve kocasüldő részére fialáskor olyan szabad területet kell kialakítani, amely lehetővé teszi a zavartalan fialást és a fialásban történő segítségnyújtást.

A fiaztatókutricában gondoskodni kell a malacok védelméről (pl. malacmentő rács, malacvédő korlát elhelyezésével).

A SZOPÓSMALACOK TARTÁSÁNAK KÖVETELMÉNYEI

A malacok számára olyan szilárd padozatú vagy szőnyeggel borított, szalmával vagy egyéb erre alkalmas anyaggal almozott fekvőhelyet kell biztosítani, amely lehetővé teszi az összes malac egyidejű pihenését.

A fiaztató ketrecekben elégséges helyet kell biztosítani ahhoz, hogy a malacok akadálytalanul szophassanak.

A malacokat 28 napos koruk előtt csak abban az esetben szabad elválasztani, ha a koca vagy a malacok egészsége vagy jóléte veszélyeztetett.

A malacokat az 4.3. pontban megadottnál akár hét nappal korábban is el lehet választani, ha azokat olyan, kifejezetten az erre a célra kialakított épületbe telepítik,

- amelyet az újabb csoport betelepítése előtt kiürített állapotban kitakarítottak és fertőtlenítettek,
- amely a különböző betegségek malacokra történő átterjedésének minimálisra csökkentése érdekében megfelelően elkülönített a kocák tartására szolgáló épületektől.

A SZOPÓSMALACOK TARTÁSÁNAK KÖVETELMÉNYEI

A farokrágás és egyéb rossz viselkedési szokások megelőzése érdekében az állattartás környezeti sajátosságainak és a telepítés sűrűségének figyelembevételével a nem megfelelő környezeti feltételek vagy tartástechnológia megváltoztatására irányuló intézkedéseket kell tenni.

Sem a farokkurtítás, sem a szegletfogak lecsípése nem lehet automatikus, rutinszerű tevékenység. Ezeket a műveleteket csak abban az esetben szabad elvégezni, ha egyértelművé válik és bizonyítékkal alátámasztható, hogy a kocák csecsbimbója e nélkül sérül, vagy a malacok egymás fülét, farkát rágják, sértik.

A hétnapos kor alatti malacok esetében a farokkurtítást és a szegletfogak lecsípését csak állatorvos vagy állatorvos irányításával és felügyeletével cselekvő, megfelelő állategészségügyi ismerettel és gyakorlati tapasztalattal rendelkező személy végezheti.

A hétnaposnál idősebb malacok ivartalanítását és farokkurtítását csak érzéstelenítés vagy tartós fájdalomcsillapítás mellett kizárólag állatorvos végezheti.

AZ UTÓNEVELT MALACOK ÉS A HÍZÓK TARTÁSÁNAK KÖVETELMÉNYEI

Az állatok csoportos tartása esetében meg kell tenni minden szükséges intézkedést a szokványosnak tekinthető magatartáson túlmenő harc megelőzésére.

A csoportos tartásnál lehetőség szerint korlátozni kell a különböző csoportok között az állatok áthelyezését. Ha egymást nem ismerő egyedek egy csoportba helyezésére van szükség, akkor azt a lehető legkorábban, lehetőség szerint az elválasztás előtt vagy legfeljebb egy héttel az elválasztás után kell megtenni. Az egyedek átcsoportosítása esetén az állatok számára megfelelő menekülési és rejtőzési lehetőséget kell biztosítani a többi sertés előtt.

Súlyos harcok, valamint annak látható nyomainak felfedezése esetén haladéktalanul fel kell deríteni az arra vezető okokat, valamint meg kell tenni minden szükséges lépést annak megszüntetésére (pl. bőséges szalmáról vagy az állat érdeklődését felkeltő, fürkészésre alkalmas anyagról kell gondoskodni). A különösen veszélyeztetett vagy agresszív egyedeket el kell különíteni a csoporttól.

Az egyedek különböző csoportok között történő áthelyezésénél nyugtatószereket csak rendkívüli esetben és állatorvos szakvéleménye alapján lehet alkalmazni.

KÖSZÖNÖM A FIGYELMET!

SZÉCHENYI  2020



MAGYARORSZÁG
KORMÁNYA

Európai Unió
Európai Szociális
Alap



BEFEKTETÉS A JÖVŐBE