



TÁMOP-4.1.1.F-14/1/KONV-2015-0006

Egység, alprojekt/alprogram neve

Rendezvény cím, dátum

BAROMFI VÉDELEM

Előadó neve

SZÉCHENYI 2020 



MAGYARORSZÁG
KORMÁNYA

Európai Unió
Európai Szociális
Alap



BEFEKTETÉS A JÖVŐBE

MINTACÍM SZERKESZTÉSE

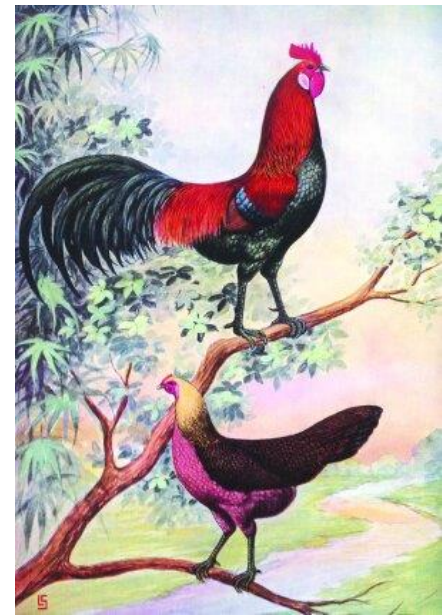
GAZDASÁGI ÁLLATFAJOK VÉDELME BAROMFI

TYÚKFAJTÁK EREDETE

A jelenleg tenyésztett tyúkfajtákat Darwin nyomán több, a származástannal foglalkozó kutató és szakíró (Matolcsi Gy.) egy őstől származtatja, azaz *monofiletikus* eredetűnek tartja.

Az elmélet szerint a ma élő összes tyúkfajtát a bankiva tyúkra (*Gallus gallus*),

más néven vörös dzsungeltyúkra (*Gallus ferugineus*) vezethetjük vissza..



Több olyan tulajdonsággal bírnak az egyes tyúkfajták, amelyet nem lehet megmagyarázni az **egy őstől való** származás elméletével.

Így többen (Duerst, Grzimek, Hagedoorn stb.) polifiletikus eredetűnek véli a tyúkot:

- bankiva
- szürke dzsungeltyúk (*Gallus sonneratii*),
- ceyloni dzsungeltyúk (*Gallus lafayetti*)
- jávai, vagy villásfarkú tyúk, melyet neveznek ganga tyúknak is (*Gallus varius*)



TYÚKFAJTÁK HÁZIASÍTÁSA

- A domesztikáció okai:
 - **kakasviadalok**
 - vallási kultusz és jóslások ,
 - kedvtelés
 - gazdasági haszon , amely később
- A domesztikáció helye India, Hátsó-India és szigetvilága. Innen terjedt el és jutott Európába.
- A háziasítás ideje i.e. 3. évezred.

TYÚKFAJTÁK CSOPORTOSÍTÁSA

A megközelítőleg 200-nál több tyúkfajtát többféle szempont szerint csoportosíthatjuk.:

- Kitenyésztettség mértéke szerint megkülönböztetünk primitív vagy parlagi, helyi, átmeneti vagy nemesített és kultúr fajtákat.
- Az elterjedés alapján ázsiai és földközi tengeri eredetű fajtákat.
- A tenyésztési hely alapján magyar és külföldi (francia, német, angol) fajtákat.
- Küllemi bélyegek és sajátosságok alapján (szín, alak, taréjforma, lábujjak száma stb.).
- Testnagyság alapján megkülönböztetünk kis-, középnagy és nagytestű fajtákat.
- hasznosítási típus alapján:
 - viador típusú,
 - hús típusú,
 - tojó típusú
 - Kettőshasznosítású
 - dísztyúk típusú fajtákat.



KENDERMAGOS MAGYAR TYÚK



FOGOLY SZÍNŰ MAGYAR TYÚK



SÁRGA MAGYAR TYÚK



FEHÉR MAGYAR TYÚK



TOJÓHIBRIDEK LEGHORN



RHODE ISLAND



SHAVER STARCROSS



HÚSHIBRIDEK PLYMOUTH ROCKS



FEHÉR CORNISH



SHAVER REDBRO



- A tőkésrécétől származó házikacsát közönséges kacsának, röviden a mindennapi szóhasználatban kacsának nevezik a pézsmarécétől való megkülönböztetés érdekében.

FAJTÁK PÉZSMARÉCÉK

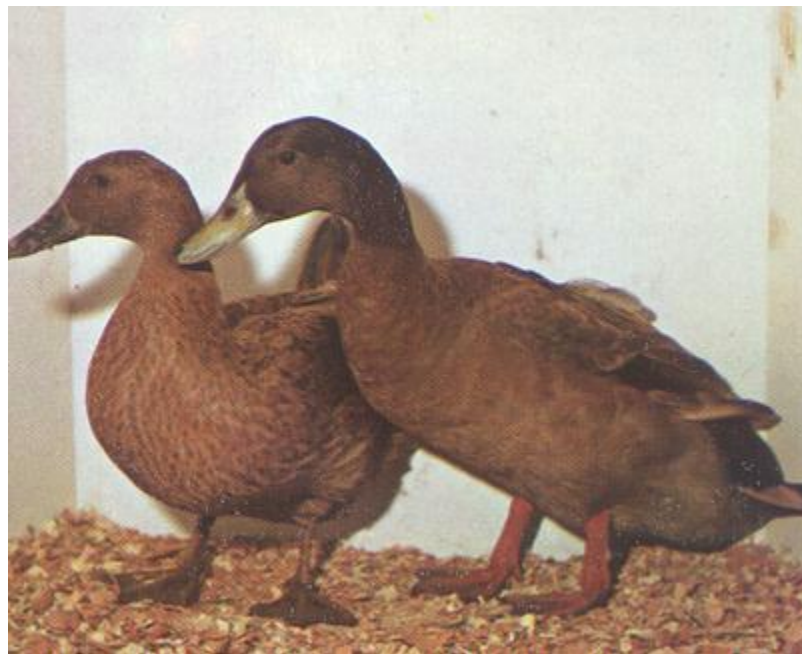
- húshasznosítás és májhasznosítás



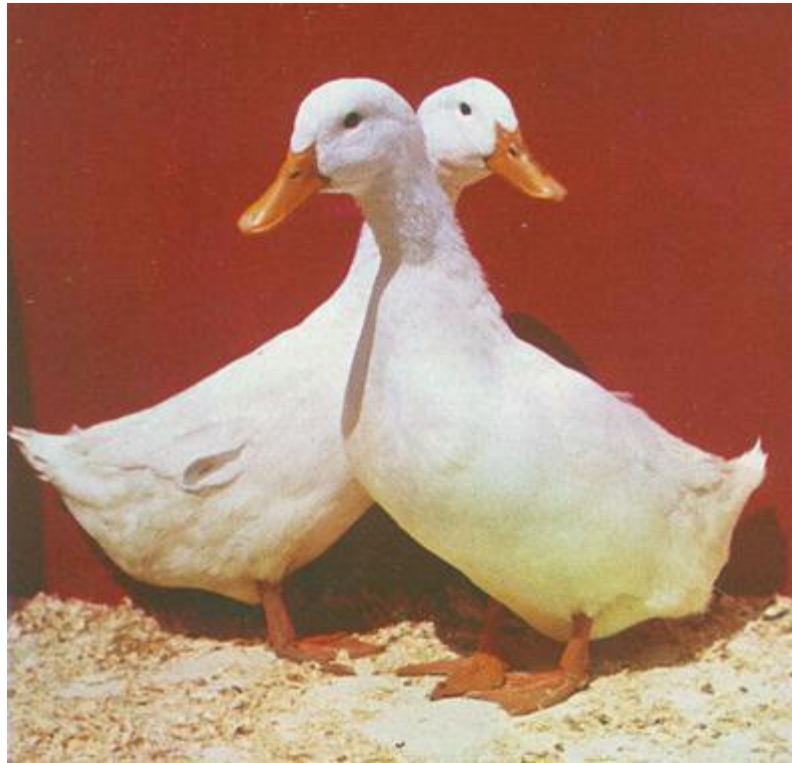
INDIAI FUTÓKACSA



KHAKI CAMPBELL KACSA



PEKINGI KACSA



LÚDTENYÉSZTÉS

A lúd a legrégebben házasított baromfi

Jelentőségét és gazdasági hasznát több szempontból lehet megközelíteni,

Gazdasági jelentőségét elsősorban a termékei adják:

- Lúdhús,
- Lúdmáj,
- Lúdtojás,
- Libazsír
- Trágya

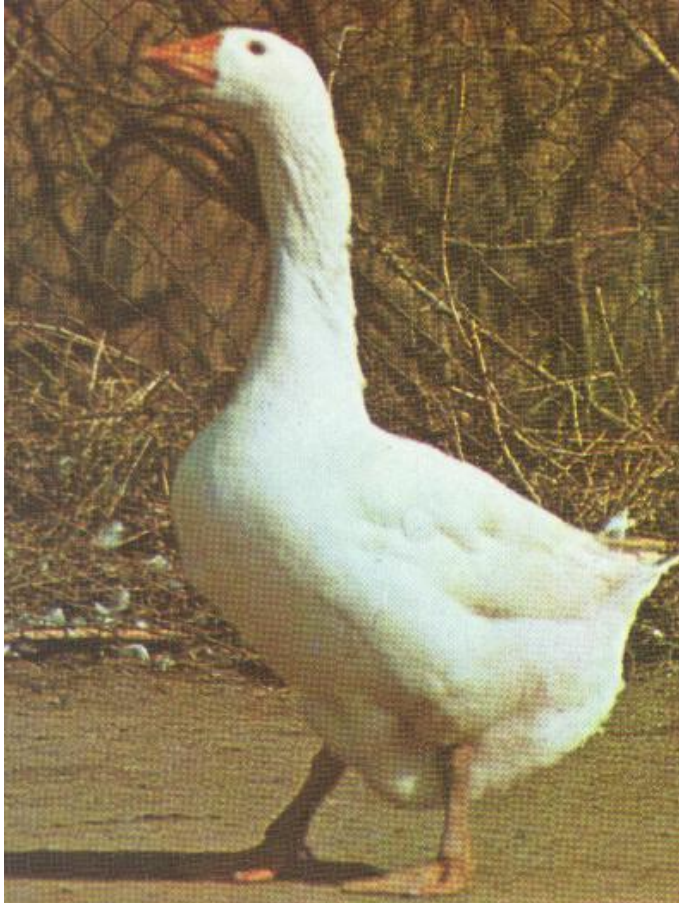
Egyetlen baromfifaj, ahol nem a hús a legfontosabb termék. Többirányú hasznosítása következtében a felsorolt termékek közül hármat emelhetünk ki,

- Hús
- Máj
- Toll

LÚDFAJTÁK BÜTYKÖS LÚD



RAJNAMENTI LÚD



MAGYAR NEMESÍTETT LÚD



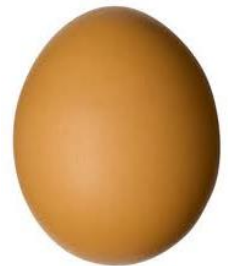
Állatvédelmi előírások

**32/1999. (III. 31.) FVM rendelet
a mezőgazdasági haszonállatok tartásának állatvédelmi szabályairól**

**3. számú melléklet a 32/1999. (III. 31.)
FVM rendelethez**

Az egyik legintenzívebben tartott
mezőgazdasági haszonállat a **baromfi** !

- tojótyúkok tartása;
- hústermelés céljából tartott csirkék tartása;
- hizott máj előállítására;
- tollszedés szabályai;





A TOJÓTYÚKOK TARTÁSÁNAK MINIMÁLIS KÖVETELMÉNYEI

- A tojótyúkوك tartói az általuk alkalmazott rendszernek megfelelően
- az alternatív rendszerekre, vagy
- a feljavított ketrecekre megállapított rendelkezéseket kötelesek betartani.
- Új vagy felújított fel nem javított ketreces rendszerek üzembe helyezése és üzemben tartása tilos.
- Ketreces tojótyúktartás során tilos fel nem javított ketrecet üzemben tartani.



A TOJÓTYÚKOK ALTERNATÍV RENDSZERBEN VALÓ TARTÁSÁNAK MINIMÁLIS KÖVETELMÉNYEI



A TOJÓTYÚKOK ALTERNATÍV RENDSZERBEN VALÓ TARTÁSÁNAK MINIMÁLIS KÖVETELMÉNYEI

A tojók tartásánál csak olyan alternatív rendszereket szabad alkalmazni, amelyek megfelelnek a következő előírásoknak:

- mindegyik tojótyúk számára jusson legalább 10 centiméternyi egyenes etető, vagy legalább 4 cm kör alakú etető, valamint 2,5 cm-nyi folyamatos itatóvályú, vagy 1 cm kör alakú itatóvályú,
- ha szelepes vagy csészés itató használatos, minden 10 tyúkra legalább egy szelepes vagy csészés itató jusson, vagy ha itatópontokat szereltek be, minden egyes tyúknak legalább két csészés vagy két szelepes itató legyen elérhető,
- egy fészekre legfeljebb hét tyúk, valamint csoportos fészek esetében 1 négyzetméter területű fészekre legfeljebb 120 tyúk jusson,

A TOJÓTYÚKOK ALTERNATÍV RENDSZERBEN VALÓ TARTÁSÁNAK MINIMÁLIS KÖVETELMÉNYEI

A tojók tartásánál csak olyan alternatív rendszereket szabad alkalmazni, amelyek megfelelnek a következő előírásoknak:

- éles szélek nélküli megfelelő ülőrúd(ak)at, és ebből minden tyúk számára legalább 15 cm-t kell biztosítani,
- az ülőrudakat tilos az alom fölé szerelni, az ülőrudak között a vízszintes távolság legalább 30 centiméter, az ülőrúd és a fal közötti vízszintes távolság pedig legalább 20 centiméter legyen,
- tyúkonként legalább 250 négyzetcentiméter almozott területet kell kialakítani, az alom legalább a terület egyharmadát foglalja el,
- a létesítmények padozatát úgy kell kialakítani, hogy az állatok mindkét lábának mindegyik előrenéző karmát megfelelően megtámassza,
- az állomány sűrűsége nem haladhatja meg a hasznosítható terület egy négyzetméterére számítva a kilenc tojótyúkot.

A TOJÓTYÚKOK ALTERNATÍV RENDSZERBEN VALÓ TARTÁSÁNAK MINIMÁLIS KÖVETELMÉNYEI

Az olyan alternatív tartási rendszerekben, ahol a tojótyúkوك szabadon mozoghatnak a különböző szintek között,

- legfeljebb négy szint lehet,
- a szintek közötti belső magasság legalább 45 centiméter legyen,
- az itató- és etetőeszközöket/berendezéseket úgy kell elosztani, hogy az összes tyúk számára egyforma hozzáférést biztosítsanak,
- a szinteket úgy kell elrendezni, hogy az ürülék ne essen le az alsóbb szintekre

A TOJÓTYÚKOK ALTERNATÍV RENDSZERBEN VALÓ TARTÁSÁNAK MINIMÁLIS KÖVETELMÉNYEI

Az olyan alternatív tartási rendszerekben, ahol a tojótyúkók kifutóra is kimehetnek,

- az épület teljes hossza mentén több kijárati nyílásnak kell lennie, melyeken át a tyúkók közvetlenül kijutnak a külső területre, és amelyek legalább 35 centiméter magasak és 40 centiméter szélesek,
- összeadva legalább 2 méter nyílás álljon minden 1000 tyúk rendelkezésére,
- a kifutó olyan területű legyen, amely megfelel az állomány sűrűségének és a talaj jellegének, hogy bármilyen fertőződés megakadályozható legyen. Legyen felszerelve menedékhellyel a szélsőséges időjárás és a ragadozók ellen, valamint megfelelő itatóvályúkkal is.

A TOJÓTYÚKOK FELJAVÍTOTT KETRECES RENDSZERBEN VALÓ TARTÁSÁNAK MINIMÁLIS KÖVETELMÉNYEI

Tojók tartásánál csak olyan feljavított ketreces rendszereket szabad alkalmazni, amelyek megfelelnek a következő előírásoknak:

A tojótyúkók részére biztosítani kell

- tyúkonként legalább 750 négyzetcentiméter ketrecterületet, amelyből 600 négyzetcentiméter hasznosítható; a ketrec magassága, ami nem a hasznosítható terület fölött van, legalább 20 centiméter legyen minden ponton, és a ketrec összes területe nem lehet 2000 négyzetcentiméternél kevesebb,
- egy fészket,
- olyan almot, hogy csipegetni és kapirgálni tudjanak,
- tyúkonként legalább 15 centiméteres hosszúságú megfelelő ülőrudat

A TOJÓTYÚKOK FELJAVÍTOTT KETRECES RENDSZERBEN VALÓ TARTÁSÁNAK MINIMÁLIS KÖVETELMÉNYEI

Tojók tartásánál csak olyan feljavított ketreces rendszereket szabad alkalmazni, amelyek megfelelnek a következő előírásoknak:

Korlátozás nélkül használható etetővályúról kell gondoskodni, melynek egy tojóra számítva legalább 12 centiméter hosszúnak kell lennie, Mindegyik ketrec rendelkezzen a csoport méretének megfelelő itatórendszerrel; ahol szelepes itatók állnak rendelkezésre, legalább két szelepes vagy két csészés itató legyen elérhető minden egyes tyúk számára.

A tyúkok ellenőrzésének, elhelyezésének és kitelepítésének megkönnyítésére legalább 90 centiméter széles folyosó legyen a ketreccsorok között, továbbá, legalább 35 centiméter térköz legyen az épület padozata és az alsó ketreccsor között.

A ketreceket megfelelő karomkoptató eszközökkel kell ellátni.

A TOJÓTYÚKOK FELJAVÍTOTT KETRECES, VALAMINT ALTERNATÍV TARTÁSI RENDSZEREKBE VALÓ TARTÁSÁNAK MINIMÁLIS KÖVETELMÉNYEI

- A tojótyúkoknál alkalmazott tartási rendszer csak akkor lehet két- vagy többszintes, ha megfelelő berendezésekkel vagy intézkedésekkel a tojók ellenőrzése minden szinten lehetséges, valamint azok eltávolítása nem okoz nehézséget.
- Minden épületben olyan fényerőt kell biztosítani, hogy minden tyúk láthassa a többi tyúkot és ők is láthatók legyenek, hogy szemrevételezhessék környezetüket, és természetes tevékenységeiket folytathassák. Ahol természetes fény van, a fény behatolását lehetővé tévő nyílásokat úgy kell megtervezni, hogy a fény az épületen belül egyenletesen oszoljon meg.

A TOJÓTYÚKOK FELJAVÍTOTT KETRECES, VALAMINT ALTERNATÍV TARTÁSI RENDSZEREKBE VALÓ TARTÁSÁNAK MINIMÁLIS KÖVETELMÉNYEI

- A beólaszás első napjai után a fényforrásokat úgy kell elhelyezni, hogy az megakadályozza az egészségügyi és viselkedésbeli problémákat. A megvilágítás a 24 órás napi ritmust kövesse, és az utasítások szerint tartalmazzon egy, körülbelül a nap egyharmadát érintő zavartalan sötét időszakot is, hogy a tojótyúkok pihenhessenek, és ezáltal szemrendellenességek ne alakuljanak ki, az ellenállóképesség csökkenése ne következzen be. Gondoskodni kell a megfelelő hosszúságú félhomályos időszakról is, amikor a tyúkوك zavartalanul, nyugodtan pihenhetnek anélkül, hogy megsérülnének.
- Az elhullott egyedeket minden nap, az ürüléket pedig szükség szerint el kell távolítani.
- Tilos a tojásrakás megszüntetése vagy a vedlés mesterséges kiváltása érdekében az itatóvizet, a takarmányt, a fényt teljesen elvonni.
- A zajszintet minimálisra kell csökkenteni. Kerülendő a hirtelen vagy állandó zaj. A szellőztető, etető és más berendezéseket úgy kell megtervezni, elhelyezni, működtetni és fenntartani, hogy azok a lehető legkisebb zajt okozzák.

A TOJÓTYÚKOK FELJAVÍTOTT KETRECES, VALAMINT ALTERNATÍV TARTÁSI RENDSZEREKBE VALÓ TARTÁSÁNAK MINIMÁLIS KÖVETELMÉNYEI

- Az épületek, berendezések és szerszámok azon részeit, melyek kapcsolatba kerülnek az állatokkal, rendszeresen tisztítani és fertőtleníteni kell, és ezt minden kitelepítés után, az új egyedek érkezése előtt is meg kell tenni. A betelepített ketrecek külső felületeit és minden berendezést tisztán kell tartani.
- A ketreceket megfelelő szökésmegelőző rendszerrel kell felszerelni.
- A ketrecek ajtaját úgy kell megtervezni, és annak olyan szélesnek kell lennie, hogy egy kifejlett tojótyúk kivétele ne okozzon annak felesleges szenvedést vagy maradandó károsodást.
- A tojótyúkrok mindennemű csonkítása tilos, kivételt képez a tollcsipkedés és kannibalizmus megelőzése érdekében végzett csőr-kurtítás, amennyiben azt tojásrakásra szánt 10 naposnál nem idősebb csibéken, állatorvos vagy állatorvos irányításával és felügyeletével cselekvő, megfelelő állategészségügyi ismerettel és gyakorlati tapasztalattal rendelkező személy végzi.

A HÍZOTT MÁJ ELŐÁLLÍTÁSÁNAK SZABÁLYAI



„A hízottmáj-termelést több **bírálat** éri, mint az egyéb baromfitermék-termelést, mivel annak előállítása kényszeretetésen alapul.”

(Kozák, 2011)

A hizott máj előállításának szabályai



A legkisebb egyedi testtömeg

Megnevezés	Átlag tömeg (kg)	Egyedi testtömeg alsó határa (kg)
Fiatal liba (vegyes ivar)	3,9—4,2	3,70
Letollazott liba (vegyes ivar)	4,3—5,3	4,10
Mulárd kacska (gácsér)	3,6—4,0	3,40
Pézsmakacska (gácsér)	4,0—4,4	3,70

A rendelkezések a hizott máj - a házi lúd (*Anser anser* var. *domestica*), a házi kacska (*Anas platyrhynchos* var. *domestica*), a pézsmaréce (*Cairina moschata* var. *domestica*), valamint kereszteződésük, a mulárd-kacska élettani, étkezési szokásaira jellemző jó étvágyára és falánkságra alapozott - kíméletes töméses, hizlalásos előállítására vonatkoznak.

A hizott máj előállításának szabályai

- A hizlalási céllal nevelt állatok nevelése során olyan berendezéseket, eszközöket kell alkalmazni, amelyek biztosítják az állatok egészséges és sérülésmentes növekedését, a toll védelmét, a takarmány és az itatóvíz akadályoztatás nélküli felvételét. Ehhez megfelelő etető-itató berendezésre és hibátlan almozásra van szükség.
- A takarmányt és az itatóvizet mennyiségben és időben - különösen az utónevelési időszakban - úgy kell megállapítani, hogy a tömés időszakára az állatok a szervezetet megterhelő nagyobb takarmányadagok befogadását minél kisebb nehézséggel tudják elviselni.

A hizott máj előállításának szabályai

- A táplálás során különös figyelmet kell fordítani arra, hogy a takarmány bejuttatására használt cső elérje a nyelőcsövet, ugyanakkor ne érje el a mirigyes gyomor bejáratát. A cső kizárólag gumiból, vagy hasonló rugalmas anyagból készülhet, átmérője legfeljebb 22 mm lehet.
- Az első tömés előtt az állatokat legalább tizenkét órán keresztül pihentetni kell.
- Az állatok hizlalás alatti elhelyezésekor figyelembe kell venni, hogy az állatok testtömege a hizlalás végére megnő. Különösen fontos a klimatizáció, továbbá az, hogy az állatok mozgásterének állandó csökkenése ellenére a szükséges intézkedések sérülés- és stresszmentesen megtehetőek legyenek.

A hízott máj előállításának szabályai

- A töméses hizlalás technikai eszközeinek (különösen a tömőgépnek) biztosítaniuk kell a kíméletes és sérülést nem okozó tömés feltételeit. Az eszközök szélei nem okozhatnak sérülést, és a gépet a túladagolás ellen biztonsági rendszerrel kell ellátni.
- Mind a mélyalmos, mind a rácspadozaton való tartás elfogadható. Mélyalmos tartásnál rendszeres felülalmozással biztosítani kell az állatok számára a száraz pihenőhelyet. A rácspadozat anyaga műanyag, vagy más, műanyag bevonatú anyag lehet.
- Tömésre csak jó minőségű, megfelelően előkészített takarmány-alapanyag használható.

A hizott máj előállításának szabályai

- A hizlalás végén, a szállítást megelőzően legalább hat órával, a tömést be kell fejezni, mert a tömött állat nem bírja a szállítást.
- Az állatok rakodását kíméletesen, csak arra betanított és gyakorlatot szerzett személyekkel kell elvégeztetni. Az állatok szállítása során - a stressz, a sérülésveszély, az elhullási veszteség csökkentése érdekében - az évszak és az időjárás figyelembevételével gondosan kell megválasztani a szállításra legalkalmasabb napszakot.
- Ösztönözni kell a tömésees hizlalás állatjóléti aspektusainak tudományos vizsgálatát, valamint olyan alternatív módszer kidolgozását, amely képes helyettesíteni azt.

A TOLLSZEDÉS SZABÁLYAI



**Csak érett
tollat!**



Próbaszedés

A lúd 56-62 napos korban, majd ezt követően 6-7 hetenként vedlik.

Szakszerűen végzett tollszedés az érett toll „aratása”.



A TOLLSZEDÉS SZABÁLYAI

Tollszedés, tollazás, letollazás: Az érett tollak kíméletes, fájdalommentes és szakszerű eltávolítása.

- Az állatokat csak akkor szabad tollazni, amikor a toll teljesen érett,
- A tollazást meleg, száraz időben kell végezni, hogy utána az állat ne fázzon meg, és amennyiben az időjárási viszonyok indokolják, a libákat a szedés után védett, meleg helyen kell tartani,
- A tollazás előtti napon az állatokat lehetőség szerint meg kell fürdetni, úsztatni, majd a szedés időpontjáig frissen almozott, tiszta ólban kell tartani,
- Nem szabad tollazást végezni, amikor az állatok tolla nedves,
- Az állatokat - a tollszedés előtti egy héttől kezdődően a tollszedést követő második hét végéig - *ad libitum* kell takarmányozni,
- Tollazáskor a tollat - a bőr sérülésének megakadályozása érdekében - a legkisebb ellenállás irányában, a toll könnyed eltávolításához megfelelő erővel szükséges kihúzni,
- Az állatokról kemény gerincű (szárny- és farok-) tollat szedni tilos, a testtollak szedésekor ügyelni kell arra, hogy annyi toll maradjon az állat testén, amennyi a szárnyakat megtartja, illetve annyi pehely maradjon, amennyi a hőháztartás fenntartását biztosítja.

A TOLLSZEDÉS SZABÁLYAI

A ludaknak a megfelelő méretű kifutó mellett a kedvezőtlen időjárási hatások megelőzése érdekében legalább a tollazás előtti második naptól a tollazás utáni tizennegyedik napig világos, jól szellőző istállót kell biztosítani.

A ludak tollazása folyamán törekedni kell arra, hogy az stresszmentesen történjen. Az állatokat vitaminok és takarmánykiegészítők adásával kell segíteni a tollszedéssel járó stressz károsodásmentes elviselésében.

A tollszedés évszakhoz kötött, csak akkor végezhető, ha a napi átlaghőmérséklet legalább 15 °C, illetve ha a napi legalacsonyabb hőmérséklet meghaladja a 6 °C-ot.

Élő állat tollának szedése csak az élettanilag is bekövetkező tollváltások (vedlések) alkalmával, és csak a vonatkozó előírások figyelembevételével végezhető el. A növendékek az első tollazástól számított 6 hét múlva újra szedhetők. A nevelési körülményektől és az időjárástól függően a növendékludak a második szedéstől számított 6 hét múlva harmadszor is megszedhetők. A kifejlett törzsludakat a mindenkori tojástermelési időszak után szabad először tollazni, további tollazásuk a növendéknél leírtakkal megegyezően végezhető.

A TOLLSZEDÉS SZABÁLYAI

A tollérettség pontos idejének megállapítása érdekében a vedlés kezdetén a mell, az oldal és a hát tájékán próbaszedéseket kell végezni. A tenyészállatoknál a tojástermelési periódus végén sűríteni kell a próbaszedéseket. A törzsállomány tollazásonkénti csoportosítása és ennek megtartása esetén elegendő az első csoport optimális tollazási állapotát meghatározni és a többi ehhez igazítani.

Érett a toll abban az esetben, amikor a tollcséve és a tolltűsző közötti kapcsolat teljesen fellazult, ezáltal a tollak akadálytalanul, fájdalomkórosítás nélkül kihúzhatók a tollpapillákból és a toll vége erőteljesen elszarusodott, a toll táplálása teljes mértékben megszűnt, az holt szaruképződménnyé vált. A toll beérésekor, a vedlés megindulásának jeleként az állatok által használt területen (istállóban, kifutóban, legelőn) megjelennek az elhullatott tollak. Ilyenkor kell a toll érettségét ellenőrizni és a fenti szempontok meglétekor lehet a tollazást elkezdeni.

A tollszedést megelőzően és a tollszedés során különösen nagy figyelmet kell fordítani arra, hogy az állatok zavarása minél kisebb mértékű legyen. Ennek érdekében a ludak tollszedéséhez nyugodt helyzetet kell teremteni.

A TOLLSZEDÉS SZABÁLYAI

Az állatok befogásához megfelelő, néhány lúd elkerítésére alkalmas befogórácsot kell használni, és a ludakat nyakuknál kell megfogni. A légcsövet nem szabad elszorítani, ezért a nyakuknál fogott ludakat felemelni tilos. Ezen túlmenően a következő szabályokat kell követni:

- a ludakat felemelni csak az állat súlyát alulról megtartva szabad,
- tilos a ludak szárnyait összekötözni, keresztezni, vagy a ludakat összekötött lábaiknál fogva felfüggeszteni.

A ludakat tollazó személynek kerülnie kell minden fájdalom vagy sérülés okozását. A tollat és a pehelytollat mindig kis csomókba fogva kell kihúzni, az új tollkezdeményeket nem szabad kiszakítani. Nedves kézzel ludat tollazni tilos.

Tollazáskor toll kizárólag a test mell-, has- és hátoldali részeiről szedhető. Nem szabad szedni a nyelőcsőtágulatot borító tollazatot, illetve a szárnytollakat, a faroktollakat és a szárnytartó, ún. párnatollakat. A pehelytollakat csak ritkítani szabad.

A TOLLSZEDÉS SZABÁLYAI

A tollszedést csak arra betanított és gyakorlatot szerzett személyek végezhetik. Az állatok egészségének megőrzése érdekében:

- a tollazás során esetlegesen előforduló bőrsérüléseket állatorvos által erre a célra javasolt állatgyógyászati készítményekkel kell kezelni, és az állatot nyugalma, gyógyulása érdekében el kell különíteni,
- a stressz vagy egyéb tényezők miatt nehezen tollazható egyedeknél a tollszedést mellőzni kell,
- a betegségek megelőzése céljából a tollazók csak frissen mosott, tiszta, fertőtlenített ruházattal és lábbelivel léphetnek be a tollazó helyiségbe, valamint ügyelni kell a tollazók személyi higiéniájára is,
- a tollszedés helyének tisztaságára gondot kell fordítani.

A próbaszedésekről és a tollazásokról (az állomány azonosítójáról, a tollazás idejéről, a tollazott állatok számáról) az állattartónak nyilvántartást kell vezetnie, amelyet legalább öt évig meg kell őrizni.

A HÚSTERMELÉS CÉLJÁBÓL TARTOTT CSIRKÉK TARTÁSÁNAK ÁLLATVÉDELMI SZABÁLYAI

- Állománysűrűség: max. 33 kg/m²;
- Megfelelő minőségű itató-, etető-berendezések;
- Száraz, tiszta, nedvszívó alom;
- Megfelelő mikroklíma;
- Megfelelő világítás:
(napi 6 órányi sötét).
- Egészségvédelem



A HÚSTERMELÉS CÉLJÁBÓL TARTOTT CSIRKÉK TARTÁSÁNAK MINIMÁLIS KÖVETELMÉNYEI

- A csirketartás minimális követelményei
- 2.1. A gazdaságban vagy a gazdaság óljában az állománysűrűség értéke nem haladhatja meg a 33 kg/m²-t, a teljes nevelési ciklus alatt.
- 2.2. Az itatókat úgy kell elhelyezni és üzemben tartani, hogy a víz a lehető legkisebb mértékben csorduljon ki.
- 2.3. A takarmány folyamatosan vagy adagolva álljon a csirkék rendelkezésére. A takarmányt megvonni a várható vágás időpontja előtt legfeljebb 12 órával lehet.
- 2.4. A csirkéket száraz, felszínén morzsalékos, puha almon kell tartani.
- 2.5. A túlfűtés elkerülése, valamint a túlzott nyirkosság megszüntetése érdekében a szellőzésnek - szükség esetén fűtőrendszerek használatával kombinálva - az állatok jóléte szempontjából kielégítőnek kell lennie.
- 2.6. A zajszintet a lehető legalacsonyabbra kell csökkenteni. A berendezéseket úgy kell kialakítani, elhelyezni, működtetni és karbantartani, hogy azok a lehető legkisebb zajjal üzemeljenek.
- 2.7. A megvilágításnak az állatok szemmagasságában mérve legalább 20 lux fényerejűnek kell lennie, a hasznosítható terület legalább 80%-án. A megvilágítás szintjének ideiglenes csökkentése megengedhető, ha ez az állatorvos szerint szükséges.
- 2.8. A csirkék épületben való elhelyezésétől számított 7 napon belül olyan 24 órás ritmust követő megvilágítást kell alkalmazni, amely összesen legalább napi 6 órányi sötét időszakot foglal magában. A sötét időszakok közül egynek megszakítás nélkül legalább 4 órán át kell tartania, melyben nincsenek félhomályos időszakok. A vágás várható időpontja előtt 3 nappal ezen megvilágítási mód alkalmazásával fel lehet hagyni.
- 2.9. A gazdaságban tartott valamennyi csirkét naponta legalább kétszer ellenőrizni kell. Az ellenőrzések során különleges figyelmet kell fordítani az állatok jólétének, illetve egészségének romlására utaló jelekre.
- 2.10. Azokat a csirkéket, amelyek súlyosan sérültek vagy egészségügyi rendellenesség egyértelmű jeleit mutatják, megfelelő kezelésben kell részesíteni, vagy azonnal le kell ölni. Minden szükséges esetben fel kell venni a kapcsolatot állatorvossal.
- 2.11. Az épületek, berendezések vagy eszközök azon részeit, amelyekkel a csirkék érintkeznek, az ól teljes kiürítését követően minden alkalommal - még az új állomány betelepítése előtt - alaposan meg kell tisztítani és fertőtleníteni, valamint az almot teljes egészében el kell távolítani, és új, tiszta almot kell biztosítani.
- 2.12. Az állattartónak a gazdaság minden óljáról nyilvántartást kell vezetnie az alábbiakat feltüntetésével:
 - a) a betelepített csirkék száma;
 - b) a hasznosítható terület;
 - c) a betelepített hibrid vagy fajta, amennyiben ismert;
 - d) az egyes ellenőrzések során elhullottan talált szárnyasok száma az okok megjelölésével, amennyiben ezek ismertek; valamint a 2.10. pont szerint szükségszerűen leölt szárnyasok száma;
 - e) az értékesítésre szánt vagy levágásra küldött csirkék eltávolítása után az állományban maradó csirkék száma.
- 2.13. A 2.12. pontban előírt nyilvántartásokat legalább három évig meg kell őrizni.
- 2.14. Hústermelés céljából tartott csirkén tilos minden olyan nem gyógyászati vagy diagnosztikai célból végzett műtéti beavatkozást végezni, amely a test érzékeny részének sérülését vagy elvesztését, vagy a csontszerkezet módosítását eredményezi.
- 2.15. A 2.14. pontban előírt tilalom nem vonatkozik
 - a) a csőrkurτίításra, amennyiben tíznaposnál fiatalabb csirkéken végzik, és a tollcsipkedés és a kannibalizmus megelőzésére szolgáló egyéb intézkedések nem jártak eredménnyel, valamint állatorvos vagy állatorvos irányításával és felügyeletével cselekvő, megfelelő állategészségügyi ismerettel és gyakorlati tapasztalattal rendelkező személy végzi,
 - b) a csirkék ivartalanítására, amennyiben állatorvos vagy állatorvos irányításával és felügyeletével cselekvő, megfelelő állategészségügyi ismerettel és gyakorlati tapasztalattal rendelkező személy végzi.

A HÚSTERMELÉS CÉLJÁBÓL TARTOTT CSIRKÉK TARTÁSÁNAK MINIMÁLIS KÖVETELMÉNYEI

A csirketartás minimális követelményei

- A gazdaságban vagy a gazdaság óljában az állománysűrűség értéke nem haladhatja meg a 33 kg/m²-t, a teljes nevelési ciklus alatt.
- Az itatókat úgy kell elhelyezni és üzemben tartani, hogy a víz a lehető legkisebb mértékben csorduljon ki.
- A takarmány folyamatosan vagy adagolva álljon a csirkék rendelkezésére. A takarmányt megvonni a várható vágás időpontja előtt legfeljebb 12 órával lehet.
- A csirkéket száraz, felszínén morzsalékos, puha almon kell tartani.
- A túlfűtés elkerülése, valamint a túlzott nyirkosság megszüntetése érdekében a szellőzésnek - szükség esetén fűtőrendszerek használatával kombinálva - az állatok jóléte szempontjából kielégítőnek kell lennie.
- A zajszintet a lehető legalacsonyabbra kell csökkenteni. A berendezéseket úgy kell kialakítani, elhelyezni, működtetni és karbantartani, hogy azok a lehető legkisebb zajjal üzemeljenek.
- A megvilágításnak az állatok szemmagasságában mérve legalább 20 lux fényerejűnek kell lennie, a hasznosítható terület legalább 80%-án. A megvilágítás szintjének ideiglenes csökkentése megengedhető, ha ez az állatorvos szerint szükséges.

A HÚSTERMELÉS CÉLJÁBÓL TARTOTT CSIRKÉK TARTÁSÁNAK MINIMÁLIS KÖVETELMÉNYEI

A csirketartás minimális követelményei

- A csirkék épületben való elhelyezésétől számított 7 napon belül olyan 24 órás ritmust követő megvilágítást kell alkalmazni, amely összesen legalább napi 6 órányi sötét időszakot foglal magában. A sötét időszakok közül egynek megszakítás nélkül legalább 4 órán át kell tartania, melyben nincsenek félhomályos időszakok. A vágás várható időpontja előtt 3 nappal ezen megvilágítási mód alkalmazásával fel lehet hagyni.
- A gazdaságban tartott valamennyi csirkét naponta legalább kétszer ellenőrizni kell. Az ellenőrzések során különleges figyelmet kell fordítani az állatok jólétének, illetve egészségének romlására utaló jelekre.
- Azokat a csirkéket, amelyek súlyosan sérültek vagy egészségügyi rendellenesség egyértelmű jeleit mutatják, megfelelő kezelésben kell részesíteni, vagy azonnal le kell ölni. Minden szükséges esetben fel kell venni a kapcsolatot állatorvossal.
- Az épületek, berendezések vagy eszközök azon részeit, amelyekkel a csirkék érintkeznek, az ól teljes kiürítését követően minden alkalommal - még az új állomány betelepítése előtt - alaposan meg kell tisztítani és fertőtleníteni, valamint az almot teljes egészében el kell távolítani, és új, tiszta almot kell biztosítani.

A HÚSTERMELÉS CÉLJÁBÓL TARTOTT CSIRKÉK TARTÁSÁNAK MINIMÁLIS KÖVETELMÉNYEI

A csirketartás minimális követelményei

Az állattartónak a gazdaság minden óljáról nyilvántartást kell vezetnie az alábbiakat feltüntetésével:

- a betelepített csirkék száma;
- a hasznosítható terület;
- a betelepített hibrid vagy fajta, amennyiben ismert;
- az egyes ellenőrzések során elhullottan talált szárnyasok száma az okok megjelölésével, amennyiben ezek ismertek; valamint a 2.10. pont szerint szükségszerűen leölt szárnyasok száma;
- az értékesítésre szánt vagy levágásra küldött csirkék eltávolítása után az állományban maradó csirkék száma.

A HÚSTERMELÉS CÉLJÁBÓL TARTOTT CSIRKÉK TARTÁSÁNAK MINIMÁLIS KÖVETELMÉNYEI

Hústermelés céljából tartott csirkén tilos minden olyan nem gyógyászati vagy diagnosztikai célból végzett műtéti beavatkozást végezni, amely a test érzékeny részének sérülését vagy elvesztését, vagy a csontszerkezet módosítását eredményezi.

A fenti tilalom nem vonatkozik

- a csőr-kurtításra, amennyiben tíznaposnál fiatalabb csirkéken végzik, és a tollcsipkedés és a kannibalizmus megelőzésére szolgáló egyéb intézkedések nem jártak eredménnyel, valamint állatorvos vagy állatorvos irányításával és felügyeletével cselekvő, megfelelő állategészségügyi ismerettel és gyakorlati tapasztalattal rendelkező személy végzi,
- a csirkék ivartalanítására, amennyiben állatorvos vagy állatorvos irányításával és felügyeletével cselekvő, megfelelő állategészségügyi ismerettel és gyakorlati tapasztalattal rendelkező személy végzi.

KÖSZÖNÖM A FIGYELMET!

SZÉCHENYI  2020



MAGYARORSZÁG
KORMÁNYA

Európai Unió
Európai Szociális
Alap



BEFEKTETÉS A JÖVŐBE