



EFOP-3.4.3-16-2016-00014



12. olvasólecke: Eredményszámítás a növényházi termesztésben

Dr. Ferencz Árpád

Növényházi termesztés ökonómiája

Jelen tananyag a Szegedi Tudományegyetemen készült az Európai Unió támogatásával.

Projekt azonosító: EFOP-3.4.3-16-2016-00014

Szegedi Tudományegyetem
Cím: 6720 Szeged, Dugonics tér 13.
www.u-szeged.hu
www.szechenyi2020.hu



MAGYARORSZÁG
KORMÁNYA

Európai Unió
Európai Szociális
Alap



BEFEKTETÉS A JÖVŐBE

Az olvasólecke címe: Eredményszámítás a növényházi termesztésben

AZ OLVASÓLECKE TARTALMA:

I. Jövedelem

- 1. Jövedelem jelentése*
- 2. Jövedelem kategóriák*
- 3. Fedezeti hozzájárulás*
- 4. Fedezeti összeg*



Olvasási idő: 20 perc

II. ÁKFN struktúra

- 1. A lineáris ÁKFN struktúra értelmezése, összetevői*
- 2. Optimális termelési tartomány- csökkenő hozadék törvénye*

III. Termeléstől elvárt nyereség

- 1. Használódozati költség*
- 2. Kockázati nyereségigény*
- 3. Vállalkozói nyereségigény*

IV. Ellenőrző kérdések

V. Plusz feladat kiválóságoknak

VI. Irodalom források

Az olvasóleckecíme: Eredményszámítás a növényházi termesztésben

A lecke első témaköre a jövedelemről szól. Ennek ismerete a precíziós termelés eredményességének értékelésére mutat rá.

- tudnunk kell a jövedelem pontos jelentését
- ismernünk a nettó és a bruttó jövedelem közötti különbséget
- értelmezni kell a fedezeti hozzájárulást és a fedezeti összeget

A második téma költség-árbevétel-nyereség összefüggését taglja a Lineáris ÁKFN struktúra tükrében

- megismerjük az ÁKFN struktúra értelmezését, összetevőit
- megtanuljuk az optimális termelési tartomány jelentését
- megtárgyaljuk a csökkenő hozadék törvényét a növényházi termesztésben

A harmadik témakör a termeléstől elvárt nyereség egyes formáiról szól.

- megismerjük a használdozati költség jelentését és szükségességét
- megtanuljuk a kockázati és a vállalkozói nyereségigény közti különbséget és összefüggést.

Az olvasólecke címe: *Eredményszámítás a növényházi termesztésben*

A lecke első témaköre a jövedelemről szól. Ennek ismerete a precíziós termelés eredményességének értékelésére mutat rá.

1. Jövedelem jelentése

Amennyiben a termelési értékből levonjuk a termelési költségeket, a gazdálkodás **nettó jövedelmét** vagy **eredményét** kapjuk meg, mely lehet \pm irányú. A **pozitív** irányú eredményt **nyereségnek**, a **negatív** irányú eredményt **veszteségnek** nevezzük.

$$TÉ - TK = NJ$$

2. Jövedelemkategóriák

A **termelési költség élő- és holtmunka ráfordítások** értékéből tevődik össze. Ha a termelési értékből csak a holtmunka ráfordítás értékét vonjuk le, akkor **bruttó jövedelmet** kapunk, mely tartalmazza a **nettó** (tisztá) **jövedelmet** és az élőmunka ráfordítások értékét.

$$TÉ - \text{holtmunka ráfordítás} = \text{bruttó jövedelem (BJ)}$$

$$BJ = NJ + \text{személyi jellegű költség}$$

A **családi munkaerőre épülő vállalkozások** tehát **bruttó jövedelmet** számolnak, mert a termelési költségek között a vállalkozó és családtagjainak munkabére nem szerepel.

Az **eredmény nagyságát a fajlagos értékesítési ár, az önköltség és az előállított hozam mennyisége befolyásolja:**

$$\begin{array}{ccccccc} T\acute{E} & - & TK & = & \pm NJ \\ \text{hozam} \times \text{ért. ár} & & \text{hozam} \times \text{önktg} & & \text{hozam} \times (\text{ért.ár} - \text{önktg}) \end{array}$$

Az ökonómiai döntések általános alapelve, hogy a költségek közül csak a változó költségeket kell figyelembe venni, mert az állandó költségek akkor is felmerülnek, ha nincs termelés.

Ágazati optimalizálás esetén célunk tehát a termelési érték és a változó költségek különbségének maximalizálása. Ezt a különbséget fedezeti hozzájárulásnak (FH) nevezzük.

RÉSZLETEK ITT

<http://real.mtak.hu/5111/1/1135055.pdf>

Az olvasólecke címe: *Eredményszámítás a növényházi termesztésben*

3. Fedezeti hozzájárulás

Fedezeti hozzájárulás (Gross Margin) **szolgál az állandó költségek és ha van a nyereség fedezeteként.** Ha valamely gazdasági tevékenységnél a $FH > 0$, akkor célszerű annak fenntartása. Az alternatív tevékenységek közül azt kell választani, amelyiknél a FH a legnagyobb.

$$FH = T\acute{E} - K_v$$

FH segítségével megállapítható az optimális ráfordítási szint. A fedezeti hozzájárulás tehát tartalmazza a nettó jövedelmet és az állandó költségeket:

$$FH = NJ + TK\acute{a}$$

FH segítségével megállapítható az optimális ráfordítási szint.

A fedezeti hozzájárulás elsődleges szerepe, hogy az állandó költségeket fedezze. Ha attól több, akkor a tevékenységben nettó jövedelem is keletkezik.

4. Fedezeti összeg

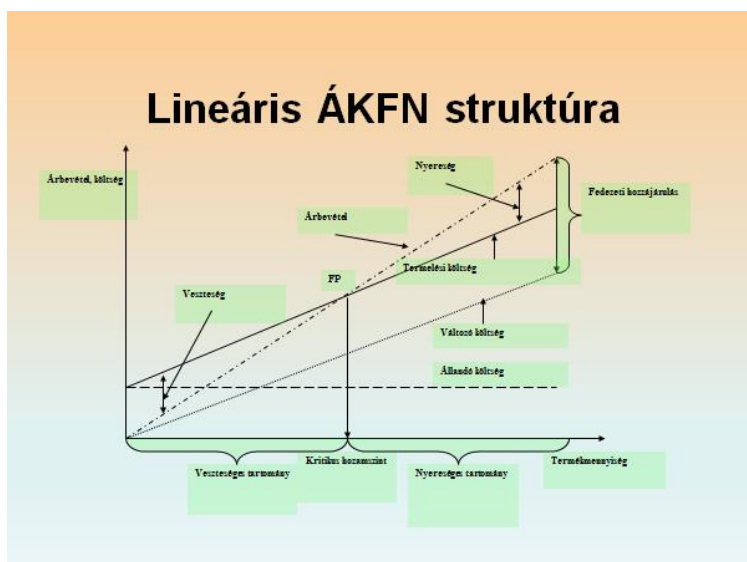
Fedezeti összeg = a termelési érték és a közvetlen költségek különbsége

$$FH = T\acute{E} - \text{Közvetlen ktg.}$$

FŐ segítségével megállapítható, hogy az ágazat milyen nyereséges, mivel nem vonjuk le a közvetett költségeket (saját magától mire képes az ágazat).

A második téma a Lineáris ÁKFN struktúráról lesz szó.

1. Az ÁKFN struktúra jelentése



A kritikus termelési szintet befolyásolja:

- a kapacitásegységre jutó éves állandó költség összege
- a főtermék értékesítési átlagára
- a főtermék önköltsége (az árnak megfelelő dimenzióban)

RÉSZLETEK ITT

https://regi.tankonyvtar.hu/hu/tartalom/tamop412A/2011-0029_de_dontestamogato_modszerek_es_rendszerek_elmelet/ch04s02.html

Az olvasólecke címe: *Eredményszámítás a növényházi termelésben*

2. Az AKFN struktúra tartalma és számítása

$$K_{hszint} (t/ha) = Ká (Ft/ha) / Á (Ft/t)$$

K_{hszint} = kritikus hozamszint

$Ká$ = állandó költség

$Á$ = árbevétel

K_v = változó költség

$$FP = K_{hszint} (t/ha) \times \acute{E}e\acute{a}r (Ft/t)$$

K_{hszint} = kritikus hozamszint $\acute{E}e\acute{a}r$ = értékesítési egységár

3. Az optimális termelési szint

A **kritikus hozamszint** (átlagtermés, átlaghozam, összes hozam) a **fedezeti pont eléréséhez szükséges hozam**. A **fedezeti pont** ott van, ahol az **árbevétel** (TÉ) és az **összes költség** (TK) összege **egyenlő** (TÉ=TK), tehát a nyereség, illetve a veszteség összege nulla.

A **kritikus hozamszint alatti termelés veszteséges**, csak az attól **magasabb** hozam mellett érhető el **nyereség**. Ha az állandó költség összege nő vagy csökken, ennek hatására megváltozik a fedezeti pont és a hozzá tartozó kritikus hozamszint is. Magasabb állandó költség mellett a kritikus hozamszintet is növelni kell. A **változó költségeket is csak addig célszerű növelni**, amíg a költségnövekedést meghaladó hozam, illetve **termelési érték növekedés érhető el**.

3. Csökkenő hozadék törvénye

A **ráfordítás egységnyi** (mindig azonos) mennyiséggel történő **emelése nem** mindig **jár egységnyi** mennyiségű **hozamváltozással**, tehát **nem lineáris** jellegű.

A mezőgazdasági termelésre az a jellemző, hogy egységnyi ráfordítás növelés eleinte növekvő ütemű hozamemelkedést, majd csökkenő ütemű változást végül stagnálást, illetve hozamcsökkenést von maga után. Ez a csökkenő hozadék törvénye.

A **ráfordítások növelésével emelkedik a jövedelem, elér egy maximális értéket, majd tovább növelve a ráfordítás veszteséget eredményez**. A NJ és a TÉ **maximumok értéke nem esik egybe**, a TÉ maximumához alacsonyabb NJ tartozik.

Q = hozadék

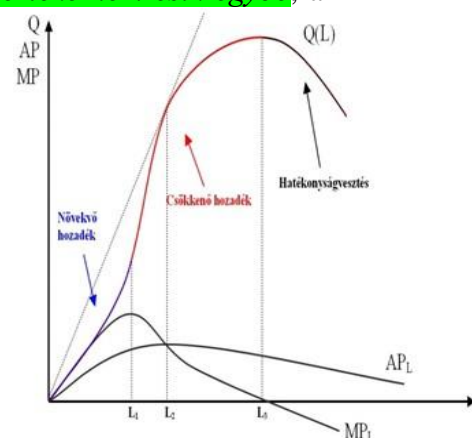
L = ráfordítás

MPL = profit

APL = átlagprofit

RÉSZLETEK ITT

https://regi.tankonyvtar.hu/hu/tartalom/tamop412A/2011-0013_mozsar_kozgazdasagtani_alapismeretek/a_termels_s_a_klt_sgek.html



Az olvasóleckecíme: Eredményszámítás a növényházi termesztésben

A harmadik témakör a termeléstől elvárt nyereség egyes formáiról szól.

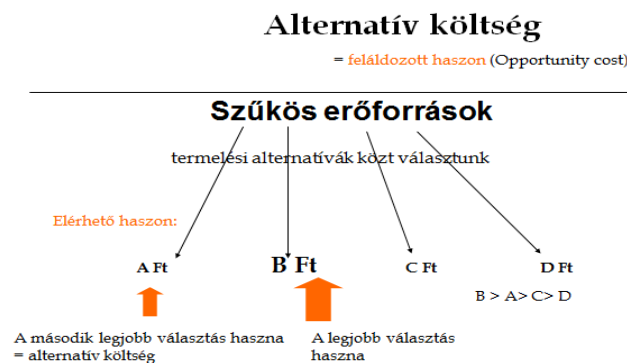
1. Haszonáldozati/alternatív költség

A haszonáldozati költség az a **jövedelem**, **amit** egy vélhetően **kevésbé jövedelmező üzlet hozott volna**, ha a jelenlegi helyett abba fektettük volna a pénzünk, vagyis a **feláldozott alternatíva értéke**.

Egy elméleti, kalkulatív kategória, ami a vállalkozót arra ösztönzi, hogy mindig keresse annak a lehetőségét, hogy tőkéje, munkája, és képességei hol kamatoztathatók a legjobban.

- A haszonáldozati költség azzal a jövedelemmel (járdékkal) egyenlő, amit a vállalkozó tőkéje (tőkejáradék), munkája (munkajáradék), és **vállalkozó kockázatvállalása** (vállalkozói járadék) **után elvár**.

- A haszonáldozati költség nem más, mint a **második legjobbnak tartott tevékenység jövedelme**. Az a cél, hogy a haszonáldozati költség mindig kisebb legyen, mint a tényleges nyereség. Ugyanis, ha a haszonáldozati költség a nagyobb, akkor ez azt jelenti, hogy a vállalkozó rosszul döntött, s nem azt a tevékenységet végezte, ami számára a legjövedelmezőbb. Ilyen esetben a vállalkozó, váltani fog és a nagyobb jövedelem érdekében a jobbnak tartott tevékenységet fogja végezni.



2. Kockázati nyereségigény

A **termeléshez lekötött eszközök értéke után elvárt nyereség**, amelyet általában az eszközérték százalékában (kamataként) adnak meg.

Meghatározásakor fontos szerepe van a lekötött eszközök alternatív használatával elérhető lehetséges jövedelemnek.

3. **Vállalkozói nyereségigény:** a **vállalkozói nyereség elvárt összege**.

RÉSZLETEK ITT

<https://www.scribd.com/doc/307530418/Az-uzleti-diagnostika-alapjai-2-kiadas>

Az olvasólecke címe: A termelés eredményének és ráfordításainak mérése

IV. Ellenőrző kérdések:

1. Mit jelent a nettó és a bruttó jövedelem? Hogyan számoljuk ki azokat?
2. Mit jelent és hogyan számoljuk ki a fedezeti hozzájárulást?
3. Mit jelent és hogyan számoljuk ki a fedezeti összeget?
4. Milyen összefüggés van a kritikus hozamszint és a fedezeti pont között?
5. Mit jelent a csökkenő hozadék elve?
6. Mit értünk használdozati költségen?
7. Mit értünk kockázati nyereségigényen?
8. Mit értünk vállalkozói nyereségigényen?

V. Plusz feladat a kiválóságoknak

Növényházban paradicsomot termesztenek. Átlaghozam: 50 kg/m², értékesítési átlagár: 220 Ft/kg.

Termesztési költségek:

anyag: 3,8 eFt/m² élőmunka költség: 1,2 eFt amortizáció: 2,5 eFt/m², egyéb közvetlen ktg: 0,2 eFt/m² szolgáltatás: 0,5 eFt/m² általános költség: 0,8 eFt/m²

FELADAT:

Számítsuk ki az ágazat termelési költségét, termelési értékét, nettó jövedelmét, Fedezeti Összegét és a Fedezeti Hozzájárulást!

VI. Irodalom források

Kállay Balázs – Koloszar László: *Az üzleti diagnosztika alapjai*. Nyugatmagyarországi Egyetem Sopron.

ISBN 978-963-334-255-8

<http://real.mtak.hu/5111/1/1135055.pdf>

https://regi.tankonyvtar.hu/hu/tartalom/tamop412A/2011-0029_de_dontestamogato_modszerek_es_rendszerek_elmelet/ch04s02.html

https://regi.tankonyvtar.hu/hu/tartalom/tamop412A/2011-0013_mozsar_kozgazdasagtani_alapismeretek/a_termels_s_a_kltsgek.html

<https://www.scribd.com/doc/307530418/Az-uzleti-diagnosztika-alapjai-2-kiadas>