



EFOP-3.4.3-16-2016-00014

SZÉCHENYI 2020

# 1. olvasólecke: A gazdasági elemzések típusai

Dr. Ferencz Árpád

Növényházi termesztés ökonómiája

Jelen tananyag a Szegedi Tudományegyetemen készült az Európai Unió támogatásával.

Projekt azonosító: EFOP-3.4.3-16-2016-00014

Szegedi Tudományegyetem  
Cím: 6720 Szeged, Dugonics tér 13.  
[www.u-szeged.hu](http://www.u-szeged.hu)  
[www.szechenyi2020.hu](http://www.szechenyi2020.hu)



MAGYARORSZÁG  
KORMÁNYA

SZÉCHENYI 2020

Európai Unió  
Európai Szociális  
Alap



BEFEKTETÉS A JÖVŐBE

## *Az olvasólecke címe: A gazdasági elemzések típusai*

### **AZ OLVASÓLECKE TARTALMA:**

#### ***I. Termesztéstechnológia***

- 1. Technológia szükségessége a növényházi termesztésben*
- 2. Élőmunka szükséglet vizsgálata*

#### ***II. Termesztési költségek vizsgálata***

- 1. Költségek elszámolása*
- 2. Költségszerkezet*

#### ***III. Kertészeti ágazatok árbevétele***

#### ***IV. Eredményességi mutatók***

- 1. Gazdaságosság*
- 2. Termelékenység*
- 3. Hatékonyság*
- 4. Jövedelmezőség*

#### ***V. Beruházás megtérülési mutatók***

- 1. Statikus mutatók*
- 2. Dinamikus mutatók*

#### ***VI. Ellenőrzőkérdések***

#### ***VII. Plusz feladat kiválóságoknak***

#### ***VIII. Irodalom források***



***Olvasási idő: 25 perc***

## *Az olvasólecke címe: A gazdasági elemzések típusai*

**Az első témakör a növényházi termesztés tervezéséhez, elemzéséhez szükséges termesztéstechnológiáról szól. Azon belül is az élőmunka- szükséglet tervezését részletesebben taglaljuk.**

- el kell fogadnunk a technológia készítés szükségességét
- ismernünk kell az élőmunka szükséglet szerepét a növényházi termesztésben

**A második témakör a termesztési költségek felmerülési idejének ismeretét, a költségszerkezet szerepét és a hozam ökonómiai értékelését mutatja be.**

- szót ejtünk a likviditás és a költségek felemerülésének kapcsolatáról
- bemutatjuk a költségszerkezet lényegét és ismeretének szükségességét

**A harmadik témakör az árbevétel, hozamérték, termelési érték, valamint a kertészeti termelés értékelésében szereplő legfontosabb eredményességi mutatókat ismerteti.**

- tisztázzuk az árbevétel, hozamérték, termelési érték jelentését
- megismerjük a gyakorlat számára legfontosabb eredményességi mutatókat

**A negyedik témakör a kertészeti beruházást értékelő mutatókat említi. Ezekről a 2. leckében bővebben lesz szó.**

- megismerjük a statikus mutatókat és azok számítását
- tisztázzuk a dinamikus mutatók jelentését és számítását

# Az olvasólecke címe: A gazdasági elemzések típusai

Az első leckében a természetstechnológia, azon belül részletesebben az élőmunkaszükségeltről lesz szó.

## 1. Technológia szükségessége a növényházi termesztésben

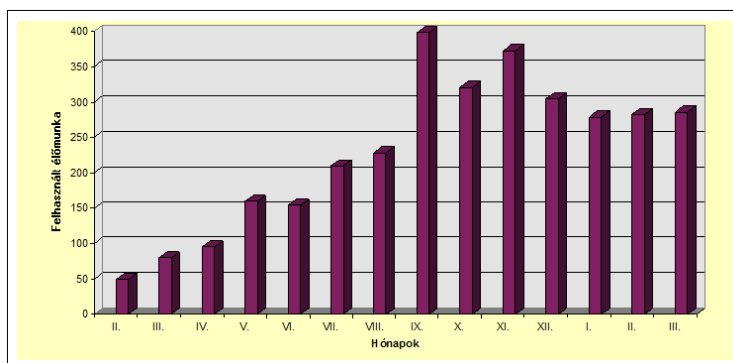
- A technológia készítésében a **termék előállítás rendszerének meghatározása** történik.
- Termelési erőforrások rögzítése: élőmunka, anyag, holtmunka felhasználása, költségeinek rendszere.
- Munkaműveletek **kronologikus sorrendben** következnek: erőforrások tervezéséhez nélkülözhetetlen
- A természetstechnológiát technológiai **munkalapok**on készítjük **havi/ dekad bontásban** tervezzük és ez alapján szervezzük a munkát
- A technológia segítségével a **gépi- és az élőmunka mérleg** is készíthető.
- A technológia **az ökonómiai értékelés alapja**.
- **Naturáliákat** és **pénzbeni ráfordításokat** tartalmaz, azok időbeli megoszlását a "kronologikus" szemlélet jól érzékeltet.
- Költségeket költségnemenként havi/dekad bontásban tartalmazza.
- **Alapjául** szolgál a **költségelemzéseknek** és a likviditási vizsgálatoknak.

## 2. Élőmunka szükséglet vizsgálata

Az élőmunka-fehasználás alapja a részletes termesztési technológia. A mezőgazdaság ágazataira az jellemző, hogy nehéz 1-2 kultúrával egész évben foglalkoztatni az állandó munkaerőt. Élőmunka-fehasználás elsősorban:

- betakarításkor
- fitotechnikai munkáknál
- természetberendezésekben a kultúraváltás idején merül fel.

**Ebben az időszakban pénzeszközök rendelkezésre állása szükséges.**



**Havi részletességgel kell megtervezni** a szükséges munkaerőt.

# Az olvasólecke címe: A gazdasági elemzések típusai

A második témakör a termelési költségek vizsgálatáról szól.

## 1. Költségek elszámolása

Összes költség /év = statikus szemlélet

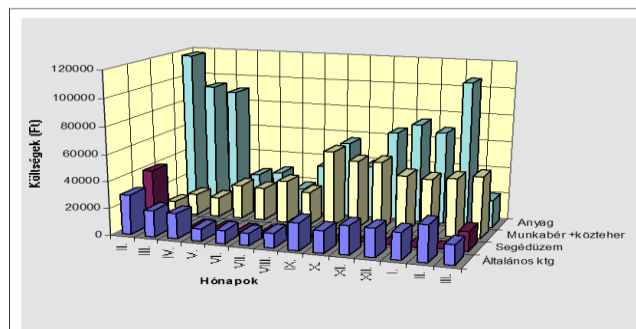


költségnemenkénti havi/dekád szintű költségek ismerete



termesztéstechnológia

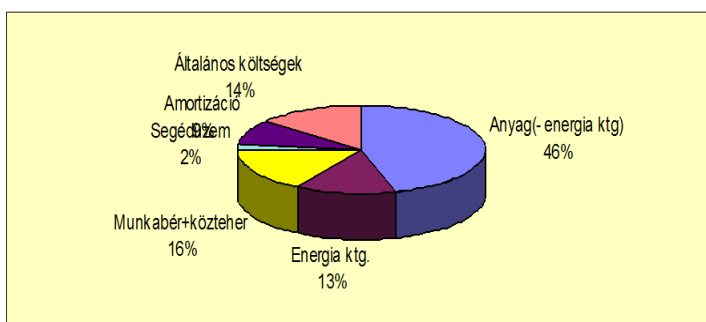
- Havi költség kalkuláció az ökonómiai megfontolás alapja → várható kiadások, illetve alapját szolgáló **pénzügyi források rendelkezésre állásának** ismerete
  - Forgóeszköz gazdálkodás: mikor következik be a kiadás
  - Kínálati piac → **vásárlás** anyag-**felhasználás előtt közvetlenül**, szükséges mennyiségben (kivéve akciók)
- ↓
- Pénzeszközöket nem kötjük le, azt a vállalkozásban hasznosíthatjuk, „megforgatjuk „.



A **költségnemeket havi szinten** megtervezzük, értékeljük.

## 2. Költségszerkezet

- a **költségkalkuláció alapja**, **költségek arányát** kifejezi
- a gazdálkodás jellemző adata
- az **intenzitás foka** ezzel is mérhető
- a korszerűség információs alapja



Egy gazdasági társaság  
zöldségtermesztésének költségszerkezete

RÉSZLETEK ITT

<https://gtk.uni-miskolc.hu/files/9123/K%C3%B6lts%C3%A9g+fogalma%2C+csoporthoz%C3%ADt%C3%A1sa.pdf>

## Az olvasólecke címe: A gazdasági elemzések típusai

A harmadik témakör a hozam értékeléséről és a kertészeti termelés értékelésében szereplő legfontosabb eredményességi mutatókat ismerteti.

### 1. Árbevétel, hozamérték, termelési érték

Az értékesített **hozam** és az értékesítési **egységár** szorzatát **árbevétel**nek nevezzük.

Árbevétel + értékesítésre nem került termék (raktári készlet értéke) + belső felhasználás értéke = **hozamérték**

**Hozamérték + egyéb bevétel** (pl. támogatás) = **termelési érték**

### 2. Eredményességi mutatók

**Gazdaságosság:** önköltség vagy egységnyi költséggel előállított hozamot fejezi ki.

**Termelékenység:** Az élőmunka mutatója kifejezi, hogy egységnyi hozam előállításához mennyi ráfordításra volt szükség.

**Hatékonyaság** megmutatja az egységnyi eszközfelhasználással előállítható hozamot vagy termelési értéket.

**Jövedelmezőség:** A mutató kifejezi, egységnyi (naturális vagy pénzben kifejezett) ráfordítás mennyi jövedelmet állít elő.

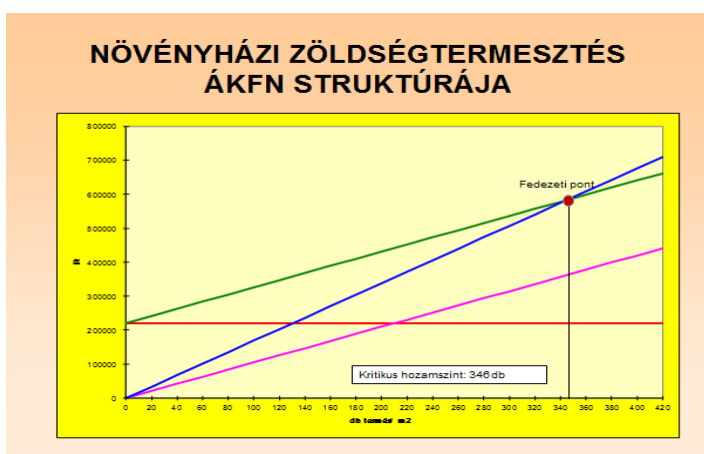
### 3. ÁKFN struktúra

A módszer: az **árbevétel, költség, nyereség, fedezet együttes vizsgálata**.

Összetevők: az árbevételt a vizsgálatban halmozottan kell figyelembe venni. A költségeket szét kell bontani **állandó** és **változó költségekre**.

**Állandó költség:** a **termelés volumenétől független**, a hozamra hatást nem gyakoroló költségek összessége. Az állandó költség akkor is változatlan, ha termelés megnő vagy megszűnik.

**Változó költségek:** csak akkor merülnek fel, ha a termelés folyik, általában a **hozammal arányos**. Ha a termelés megszűnik, akkor nincs változó költség. A változó költséget csak addig szabad növelni, ameddig a hatására a hozam értéke meghaladja az összes költséget.



**Fedezeti pont** ott van, ahol az **árbevétel és az összes költség egyenlő értéket ad**, tehát nincs nyereség és nincs veszteség.

**Kritikus hozamszint a fedezeti pont eléréséhez szükséges hozamot** jelenti.

## *Az olvasólecke címe: A gazdasági elemzések típusai*

A negyedik témakör a kertészeti beruházást értékelő mutatókat említi.

A beruházás gazdaságossági döntések módszereit csoportosíthatjuk, aszerint, hogy azok **figyelembe veszik-e a pénz időértékét** vagy sem.

### **1. A pénz időértékétől eltekinthető módszerek (statikus mutatók)**

1. Megtérülési idő:

**Bekerülési érték és az átlagos nettó jövedelem hányadosa.**

2. Beruházás jövedelmezősége:

**Átlagos nettó jövedelem és a bekerülési érték hányadosa.**

3. Megtérülési forgó:

**Hasznos élettartam és a megtérülési idő hányadosa.**

### **2. A pénz időértékét figyelembe vevő módszerek (dinamikus mutatók)**

1. Nettó jelenérték (NPV = Net Present Value):

A **beruházás jelenértékét** adja meg valamilyen kalkulatív kamatláb mellett.

2. Belső megtérülési ráta (IRR = Internal Rate of Return):

Az a **kalkulatív kamatláb**, amely mellett a **beruházáskiadásai költségei** éppen **egyszer térülnek meg**.

3. Jövedelmezőségi index (PI):

Egységnyi befektetésre jutó **nettó jelenérték nagysága a 0-dik évben**.

4. Diszkontált megtérülési idő (DT):

A **teljes** időszaki **beruházási jelenértéke**.

### **FELADAT:**

Nézzon utána, hogy a növényház létesítésének ökonómiai elemzésére melyik mutatók a legalkalmasabbak?

### **RÉSZLETEK ITT**

[http://real.mtak.hu/2232/1/48562\\_ZJ1.pdf](http://real.mtak.hu/2232/1/48562_ZJ1.pdf)

## *Az olvasólecke címe: A precíziós termelés ökonómiájának alapjai*

### *VI. Ellenőrző kérdések:*

1. Melyek a kertészeti termelést legjobban jellemző ökonómiai értékelési módszerek?
2. Miért fontos, hogy a költségeket és az árbevételt havi rendszerességgel vizsgáljuk?
3. Mi a különbség az árbevétel, a hozamérték és a termelési érték között?
4. Mit jelent a gazdaságosság?
5. Mit jelent a termelékenység?
6. Mit jelent a hatékonyság?
7. Mit jelent a jövedelmezőség?
8. Milyen beruházás megtérülési mutatókat ismerünk?

### *VII. Plusz feladat kiválóságoknak*

Nézzon utána, hogy az olvasóleckében említett ökonómiai értékelési módszereket melyik zöldségnövény termesztésben vizsgálták!

Keressen a témával kapcsolatos hazai és külföldi szakirodalmakat!

### *VIII. Irodalom források*

Horváth J. (1999): *Vállalatgazdaságtan jegyzet*. SZTE MGK Hódmezővásárhely ISBN: 978-963-306-717-8

<http://real.mtak.hu/5111/1/1135055.pdf>

[https://gtk.uni-miskolc.hu/files/9123/K%C3%B6lts%C3%A9g+fogalma% 2C+csoportos%C3%ADt%C3%ADt.pdf](https://gtk.uni-miskolc.hu/files/9123/K%C3%B6lts%C3%A9g+fogalma%20+csoportos%C3%ADt%C3%ADt.pdf)

*Alsa.pdf* [https://www.nive.hu/Downloads/Szakkepzesi\\_dokumentumok/](https://www.nive.hu/Downloads/Szakkepzesi_dokumentumok/)

*Bemeneti\_kompetenciak\_meresi\_ertekelesi\_eszkozrendszerenek\_kialakitasa/19\_0001\_015\_101015.pdf*