

Szabó Erzsébet

A szerző

Jelen tananyag a Szegedi Tudományegyetemen készült az Európai Unió támogatásával.

Projekt azonosító: EFOP-3.4.3-16-2016-00014

Szeged, 2020



A tananyagot Dr. Szabó Erzsébet, a Szegedi Tudományegyetem Germán Filológiai Intézetének adjunktusa készítette a *Bevezetés az irodalomtudományba és filológiába* című kurzus keretein belül.



A tananyag témája: A szerző mindennapokban játszott szerepének és irodalomelméleti megközelítéseinek bemutatása. A tananyag célja, hogy a hallgatónak áttekintése legyen a szerzővel kapcsolatos főbb álláspontokról, és megismerje a marxista és a pszichoanalitikus irodalomtudomány a szerzővel kapcsolatos alaptéziseit.

Olvasási idő: ca. 45 perc

A tanulás javasolt menete: Nézze át a jelen vázlatot, hogy áttekintést nyerjen a teljes tananyagról, végezze el a javasolt feladatokat, majd hallgassa meg a csatolt mp4-fájlokban levő hanganyagot. Ezután tekintse át az itt felsorolt fogalmakat. Végül oldja meg a tanulás eredményességét tesztelő feladatsort.

Tartalom

A szerző a mindennapokban
Szerzőközpontú irodalomelméletek két típusa
A szerző társadalmi beágyazottságát hangsúlyozó
elméletek
Marxista irodalomelméletek
A szerző személyét hangsúlyozó elméletek
Pszichoanalitikus irodalomelmélet
A költő és a fantáziaműködés
A pszichoanalitikus irodalomtudomány elemzési
eljárásai
Felhasznált irodalom
Ellenőrző feladatsor

A szerző a mindennapokban

Az irodalommal való mindennapi viszonyunk szempontjából talán a legfontosabb fogalom a **szerző**.

Rajta keresztül tartjuk számon, mit olvastunk (a legújabb Krasznahorkait, a legújabb Margaret Atwoodot) segít tájékozódni a megjelent művek között, garanciát jelent egy bizonyos tartalomra, stílusra, élményre (gondoljanak csak Stephen Kingre, Bertold Brechtre vagy Darvasi Lászlóra).

Olvassuk a szerzőkkel készített interjúkat, figyelünk arra, hogy az egyes szerzők mit nyilatkoznak egy-egy kulturális, társadalmi vagy politikai esemény kapcsán, mintha nem csak a fikció területéhez lenne privilegizált hozzáférésük, hanem úgy általában az igazsághoz is.



A könyvek elveszthetik az értéküket, ha a szerzőjük morális hitele megkérdőjeleződik.

Végül a mindennapokban sokszor a szerző szándékait keressük, őt tekintjük a mű értelme forrásának.

A szerzőközpontú irodalomelméletek két típusa



Carl Spitzweg: A szegény költő



Edvard Munch: A sikoly

A szerző az irodalomtudományi gyakorlatban a szöveg és az olvasó mellett az egyik központi vonatkoztatási rendszer. Az eddigiekben a szövegközpontú elméletekkel foglalkoztunk, most a szerzőközpontú elméletekről lesz szó.

A szerzőközpontú megközelítések abból indulnak ki, hogy az irodalmi mű értelmének forrása a mű és a szerző viszonyában rejlik. A mű értelme a szerzői kontextus meghatározásával érhető el.

A megközelítésen belül **két nagyobb típus** különböztethető meg.

1. Az elsőbe azok az elméletek tartoznak, amelyek a mű értelmének megítélése szempontjából **a szerző társadalmi beágyazottságát** hangsúlyozzák, a mű értelmét abból vezetik le.

2. A szerzőközpontú elméletek másik csoportját a **szerző személyét** hangsúlyozó elméletek alkotják. Ezek az elméletek az irodalmi mű jelentésének forrását a szerző személyében, tehát a külső világ helyett annak autonóm belső világában, belső élményeiben, pszichéjében látják.

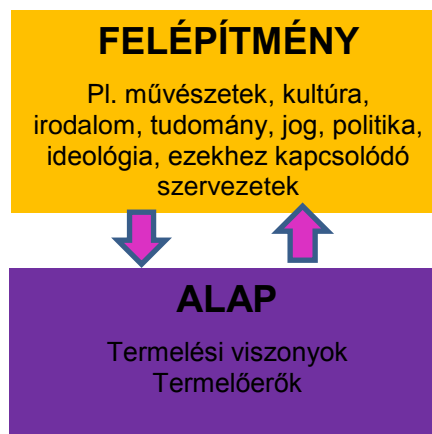
a) A szerző társadalmi beágyazottságát hangsúlyozó elméletek

Példa: marxista irodalomelméletek

Az elméletnek számos variánsa van, mindegyik rendkívül komplex, mivel mindegyik egy átfogó, a lét és a megismerés egészére kiterjedő filozófiai koncepcióba ágyazódik.

A koncepció megértéséhez be kell vezetnünk két **fogalmat**, amelyeket a marxista filozófia Karl Marx írásai alapján a társadalom leírására használ: Az **alap** és a **felépítmény** fogalmát.

Az alapot a termelőerők és a termelési viszonyok, a felépítményt minden más alkotja.



A marxista irodalomelméletek négy alaptézise



Lukács György



Lucien Goldmann



Walter Benjamin

A marxista irodalomelméleteknek számos változata létezik. Alapállításaik mégis könnyen rekonstruálhatók:

1. Az irodalmi művek a szerző tudatának a kifejeződései.
2. A szerzői tudat (mint minden emberi tudat) a lét, pontosabban a társadalmi lét, azaz az alap által meghatározott
3. Következésképp az irodalmi művek a társadalmi lét visszatükröződései.
4. Megértésük úgy történik, hogy felfedezzük genezisük társadalmi meghatározottságát (feltárjuk a keletkezési kontextusban ható termelési erőket, termelési viszonyokat).

b) A szerző személyét hangsúlyozó elméletek

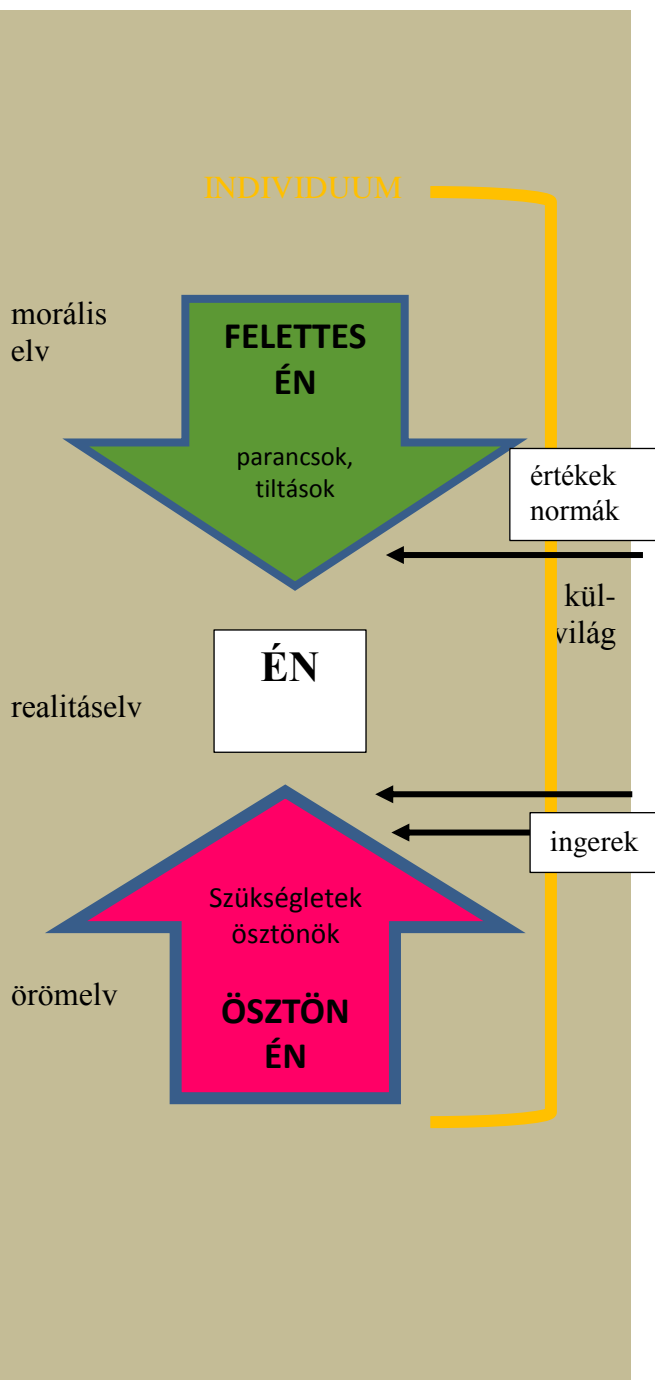
Ezek az elméletek az irodalmi mű jelentésének forrását a **szerző személyében**, tehát a külső világ helyett annak autonóm belső világában, pl. belső élményeiben, pszichéjében látják. Úgy vélik, hogy a mű jelentéséhez a szerző személyén keresztül jutunk el.

Példa: pszichoanalitikus irodalomelmélet

Az elmélet megismerése előtt itt is szükség van a megközelítés keretelméletként szolgáló pszichoanalízis pár alapfogalmának a bevezetésére.

A **pszichoanalízis** Sigmund Freud, osztrák neurológus és pszichiáter által az 1800-as évek végén kidolgozott lélektani elemzési módszer, amely az én **tudattalanná** vált, azaz a **tudatalattiba** – a psziché egy a tudat számára ne hozzáférhető részébe – száműzött tartalmainak különböző módszerekkel (pl. beszélgetéssel, álomfejtéssel, szabad asszociációkkal) történő tudatossá tételével segíti elő a lelki zavarok gyógyítását. Első szisztematikus kifejtése az 1900-ban megjelent *Álomfejtés* című munkában történik.

A **mentális apparátus strukturális modelljét** Freud *Az ősvilági és az én* című, 1923-ban megjelent írásában fejtett ki a legátfogóbb módon. A koncepció szerint az ember mentális apparátusa három struktúrából áll: az **ösztön énből**, az **énből** és a **felettes énből**. Ezek egészséges lelki működés esetén összhangban állnak, kóros képletek (pl. különböző neurózisok, azaz szorongással járó mentális zavarok) esetén nem.



Feladat: Hallgassa meg az alábbi YouTube videón Sigmund Freudot a BBC felvételén!

https://www.youtube.com/watch?v=sj2JFI4BsRQ&feature=emb_logo

Kiegészítő anyag: Hallgassa meg az alábbi YouTube videót Freud tudományos pályájának indulásáról szóló rövid ismertetést Bókay Antal professzor előadásában: 3:40-9:20.

<https://www.youtube.com/watch?v=nL8kp7ryFrw>

Feladat: Tanulmányozza a mentális apparátus fenti strukturális modelljét, majd hallgassa meg a csatolt 2-es számú mp4-fájlon a modellre vonatkozó tananyagrészt (2. fólia).

A költő és a fantáziaműködés

A pszichoanalitikus elmélet a szerzővel kapcsolatos egyik legismertebb elméleti írása Sigmund Freud **1907-ben** megjelent *A költő és a fantáziaműködés* című tanulmánya.

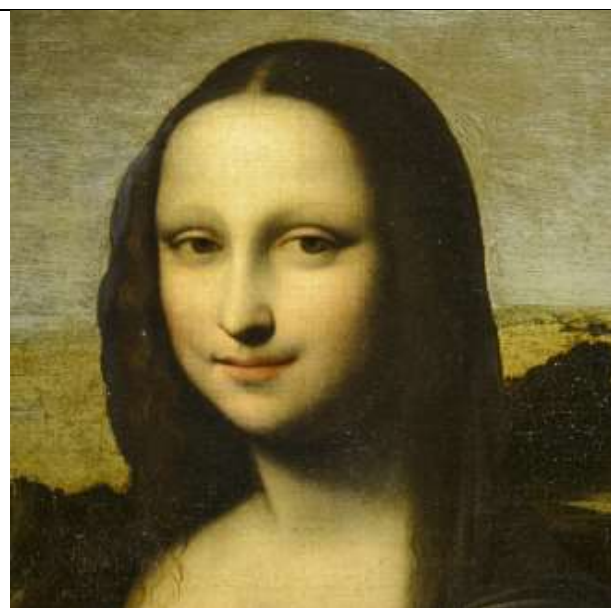
Freud a tanulmányban egyrészt az alkotótevékenységet, másrészt annak hatását vizsgálja.

Állítása szerint a költő alkotótevékenysége párhuzamokat mutat a **gyermeki játékkal** és annak **felnőttkori formájával, az ún. éberálommal** (*Tagtraum*, ábrándozás). Mindhárom fantáziaműködés, mindhárom hajtóereje a kielégítetlen vágy, a fantáziálás maga pedig vágyteljesítés. A műalkotás az éberálomhoz hasonlóan főként becsvágyó kívánságok és erotikus ösztönvágyak beteljesítéséről szóló fantázia, **a tudattalan vágy kielégülését reprezentálja**.

Freud a műalkotás hatását az **előöröm** (*Vorlust*) fogalma, a poétikai forma által kiváltott **öröm**, és a helyettesítő vágybeteljesülés miatt érzett **katartikus öröm** segítségével magyarázza.



Példák a pszichoanalitikus irodalomtudomány eljárásaira



A pszichoanalitikus irodalomtudomány többféle eljárással közelít a műhöz.

a) Az előadás szempontjából lényeges eljárás a szerző pszichoanalízise. Ez az elemzés a szerzőre irányul, a szerző alkotótevékenységét kiváltó élményt próbálja feltárni a pszichoanalízis módszerével a szerző naplói, levelei, műalkotásai és más személyes megnyilvánulásai alapján.

Példa: Freud: *Leonardo da Vinci egy gyermekkori emléke*

Feladat: Az előadásban megismeri majd Freud elemzését erről a festményről. Az elemzés előkészítéseként olvassa el, milyen hagyományos elemzései léteznek ennek a festménynek:
<https://hirmagazin.sulinet.hu/hu/pedagogia/mona-lisa-titka>

b) A másik eljárás az **olvasót** veszi górcső alá.

Példa: Freud Oidipusz király elemzése

c) A harmadik az **irodalmi szereplőket** elemzi. Önálló elemzéseket ad, megpróbálja összekapcsolni a szereplők közötti konfliktusokat az olvasó személyében dülő konfliktusokkal.

Példa: Freud Shakespeare *Hamlet* c. drámájának elemzése

Freud mindkét szereplőben a gyermek az ellenkező nemű szülő iránti vágyát fedezi fel, amely szerinte univerzális vágy, és amely a saját nemű szülővel való azonosulással többnyire sikeresen feloldódik. Ezt a vágyat Ödipusz komplexusnak nevezi el.



Feladat: Nézze meg a kétségek között hanyórázó Hamlet nagymonológját Kenneth Brannagh interpretálásában az alábbi YouTube videón: https://www.youtube.com/watch?v=_TwCuxS3iKU

Főbb terminusok

A szerző társadalmi beágyazottságát hangsúlyozó elméletek

alap, felépítmény

a marxista irodalomelméletek alaptézisei

pszichoanalízis

a mentális apparátus strukturális modellje

felettes én, én, ösztön én, tudatalatti, tudattalan, elhárító mechanizmus, elfojtás

a költői fantázia oka és funkciója

előöröm

Ödipusz-komplexus

Irodalom

Bókay Antal: *Hamlet pszichoanalízisben*. In: *Thalassa* 2003:2-3, 1-21.
http://antalbokay.com/static/hamlet_pszichoanalizisben.pdf

- Bókay Antal: *Irodalomtudomány a modern és posztmodern korban*. Budapest 1997.
- Foucault, Michel: *Mi a szerző?* In: Uő.: *Nyelv a végtelenhez*. Debrecen 1999.
- Freud, Sigmund: *Álomfejtés*. Budapest 1985.
- Freud, Sigmund: *A költő és a fantáziaműködés*. In: Halász László (szerk.): *Művészetpszichológia*. Budapest 1983. 193-200.
- Freud, Sigmund: *Leonardo da Vinci egy gyermekkori emléke*, ford. Vinkár György. In: Uő.: *Esszék*. Budapest 1982. 253-326.
- Lukács György: *Az öreg Fontane*. In: Uő.: *Német realisták*. Budapest 1953.211-247.
- Marx, Karl: Gazdasági filozófiai kéziratok 1844-ből. <http://mek.oszk.hu/04500/04532/>
- Morel, Julius (et al.): *Szociológiaelmélet*. Budapest 2000.
https://regi.tankonyvtar.hu/hu/tartalom/tamop425/2011_0001_520_szociologiaelmélet/ch05.html
- Orosz Magdolna, Bernáth Árpád, Radek Tünde: *Irodalom, irodalomtudomány, irodalmi szövegelemzés: Digitális tananyag*.
http://germanistik.elte.hu/irodbev/4fejezet.htm#_Toc147040124
- PLÉH Csaba: *Pszichológiatörténet*. Budapest 1992.

Tanulja meg a főbb szakkifejezéseket. Ezután tekintse át, mit tanult az előadásból és végezze el a csatolt ellenőrző feladatsort az alábbi linken: <https://learningapps.org/17744538>