



Innováció és tudásintenzitás a dél-alföldi régió tudáskiaknázási alrendszerében

Vas Zsófia
Egyetemi tanársegéd

Szegedi Tudományegyetem Gazdaságtudományi Kar
Közgazdaságtani és Gazdaságfejlesztési Intézet



Nemzeti Fejlesztési Ügynökség
www.ujszechenyiterv.gov.hu
06 40 638 638



A projekt az Európai Unió támogatásával, az Európai Szociális Alap társfinanszírozásával valósul meg.

Kutatás célja

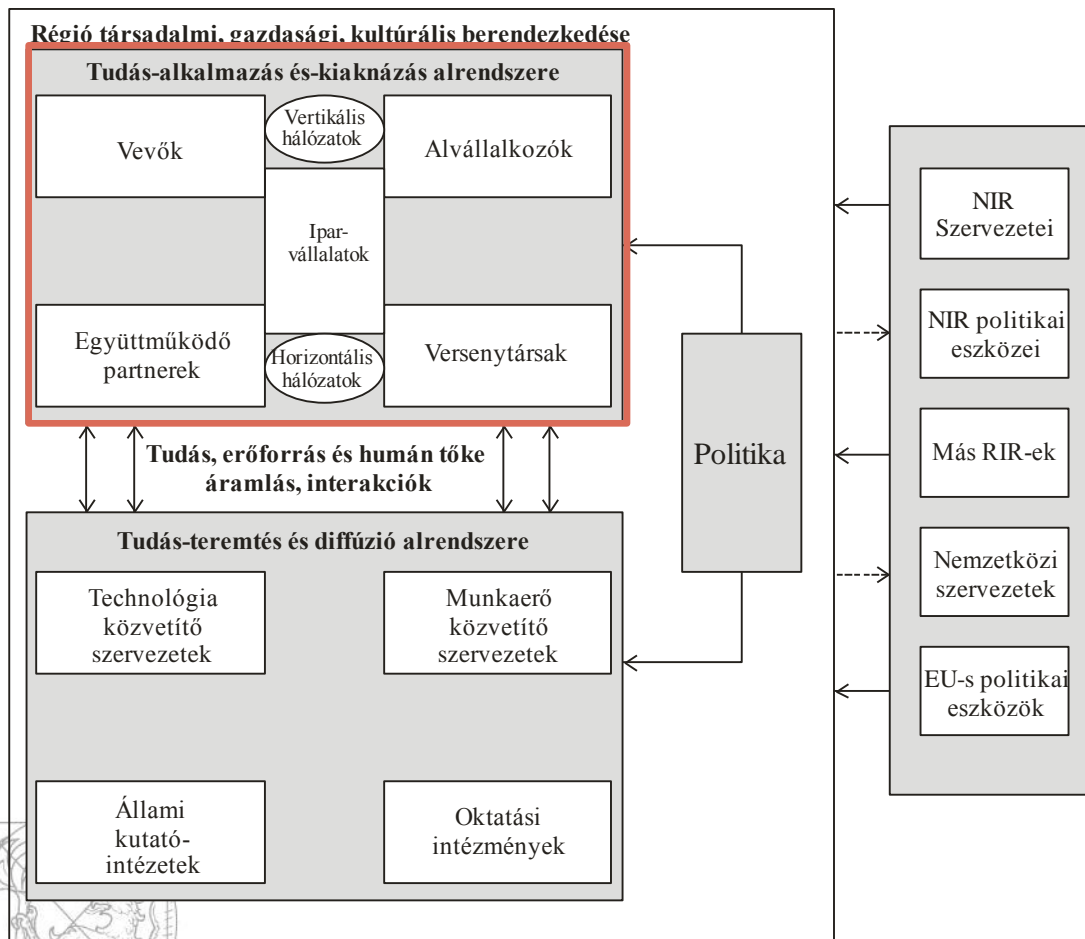
- **Tudásintenzív iparágak innovációs tevékenységét** meghatározó tényezők vizsgálata
 - az innováció céljának,
 - az innováció bevezetésére és terjedésére ható (akadályozó) tényezőknek,
 - innovációs tevékenységek számára releváns **szervezetek** heterogenitásának,
 - **kapcsolataik** sokféleségének,
 - földrajzi elhelyezkedésének feltárásával.



Mi jellemzi a **kevésbé fejlett dél-alföldi** régió innovációs rendszerében a tudáskiaknázási alrendszer innovációs teljesítményét, (a térség innovációs teljesítményének tükrében)?



Regionális innovációs rendszer (RIS)



Rendszer elemei:

- **Szereplők**
(organizations/players)
- **Intézmények**
(institutions/rules)
- **Kapcsolatok**
- **Infrastruktúra**
(Edquist 2005)

Forrás: Földtling – Tripl (2005, 1206. o.)

Regionális innovációs rendszer típusai

Tipizálás dimenziója	Innovációs potenciál	Irányítás módja	Üzleti szféra innovációs folyamatai	Kapcsolatok irányultsága	Innováció korlátai
Fontosabb szerzők	Cooke	Cooke, Braczyk	Cooke	Asheim, Coenen	Isaksen, Tödtling, Trippl
Típusok	Erős potenciál a valódi RIR kiépítésére	Helyi, alulról építkező (grassroots)	Helyi orientációjú (localist)	Területileg beágyazott (territorially embedded)	Szervezeti (intézményi) gyengeséggel bíró (organizational thinness)
	Közepes potenciál a valódi RIR kiépítésére	Hálózati (network)	Interaktív (interactive)	Regionális hálózati (regionally networked)	Széttöredezett (fragmented)
	Gyenge potenciál a valódi RIR kiépítésére	Központi irányítású (dirigiste)	Globalizált (globalized)	Regionalizált nemzeti (regionalized national)	Bezáródott (lock-in)

Forrás: saját szerkesztés Cooke (2004), Asheim – Coenen (2005), Tödtling – Trippl (2005) alapján



Magyarország (Mo), Dél-alföldi régió (DA) és az innováció

- RIS (2012) alapján:
 - Mo: mérsékelt innovátor, DA: gyenge-közepes teljesítményű
 - DA a EU-s alapok tekintetében: alacsony felhasználású/abszorbeáló → teljes felhasználású/abszorbeáló
 - KSH és CIS felmérések alapján:
 - **Mo:** vállalatok 27%-a innovatív (EU27-52%),
 - 10-49 fő között 24% (EU27-47%),
 - 50-249 fő között 39% (EU27-47%)
 - **Innovativitás a cégméret növekedésével exponenciálisan nő!**
 - Akik külpiacra termelnek, innovatívabbak
 - **De!** Mo-i K+F tevékenységet végző vállalatok számának növekedése jórészt a 0-9 főt foglalkoztató mikro-vállalkozásoknak köszönhető
 - **DA:** KKV-k 17% termék vagy eljárás, 25% szervezeti és marketing innovátor
- + Szeged szerepe, mint nagyobb felsőoktatási centrum

Kutatás módszertana

- **Kérdőív alapja:** CIS kérdőív és innovációs rendszerek szakirodalma
- **Alapsokaság:**
 - Tudásintenzív vállalatok (Eurostat lehatárolás) – KKV-k
 - Dél-alföldi régió (Békés, Bács-Kiskun, Csongrád megye)
 - 2009. január 1. előtt alapított, 2 lezárt üzleti év
 - Legalább 2 főt foglalkoztató
 - Társasági forma: Bt, Kt, Kft, Rt
- Tudásintenzív iparági minta elemszáma: 400 vállalat (régió összes tudásintenzív vállalatának ~5%-a)
- **Innovatív tudásintenzív** iparági minta elemszáma: 148 vállalat (tudásintenzív iparági minta **37%-a**)

Tudásintenzív (és) innovatív vállalati szektor

Társasági forma

		Dél-alföldi régió		
		Innovatív tudásintenzív KKV (n=148)	Tudásintenzív KKV (n=400)	Összes KKV
		Megoszlás (%)		
Méret	Mikro	73,0	84,0	95,0
	Kis-vállalkozás	20,3	11,8	4,3
	Közép-vállalkozás	6,1	7,0	0,7
Társasági forma	Bt	25,7	36,5	38,3
	Kft	64,2	57,8	57,7
	Kt	4,7	2,8	-
	Rt	5,4	3,0	0,8

Életkor

		Dél-alföldi régió	
		Innovatív tudásintenzív KKV (n=148)	Tudásintenzív KKV (n=400)
		Megoszlás (%)	
Életkor	4-7 év	29,7	23,0
	8-14 év	40,5	40,8
	15 év -	29,7	36,3

Földrajzi elhelyezkedés

		Dél-alföldi régió	
		Innovatív tudásintenzív KKV (148as/400as minta) (n=148)	Tudásintenzív KKV (400as minta / összes) (n=400)
		(db/db) és %	
Megye	Békés	(28/92) 30,4%	(92/1626) 5,6%
	Bács-Kiskun	(45/47) 95%	(47/3772) 3,4%
	Csongrád	(75/179) 41,8%	(179/3427) 5,2%

Értékesítés

		Dél-alföldi régió	
		Innovatív tudásintenzív KKV (n=148)	Tudásintenzív KKV (n=400)
		Megoszlás (%)	
Értékesítés	R	25,7	38,0
	R+O	24,3	30,8
	R+O+K	18,2	9,5
	R+K	1,4	0,8
	O	13,5	12,5
	O+K	13,5	6,5
	K	3,4	2,0

Megj: „Összes” adat forrása KSH adatbázisa

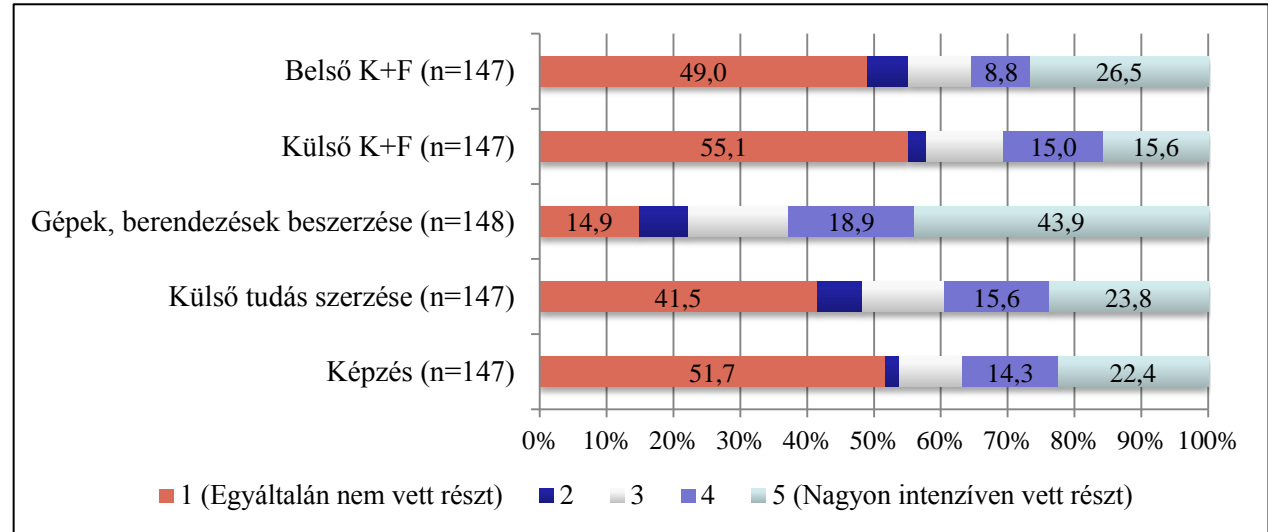
Vállalkozások innovációs törekvései

Innovációs tevékenység típusa	Igen, amely új a piac számára (%)	Igen, amely új a vállalkozás számára (%)	Nem (%)
Új vagy jelentősen továbbfejlesztett termék (áru) bevezetése	35,7	22,2	41,1
Új vagy jelentősen továbbfejlesztett szolgáltatás bevezetése	29,0	27,6	15,4
Új vagy jelentősen továbbfejlesztett eljárás bevezetése termékek és szolgáltatások előállításának és nyújtásának érdekében	26,4	22,3	50,3

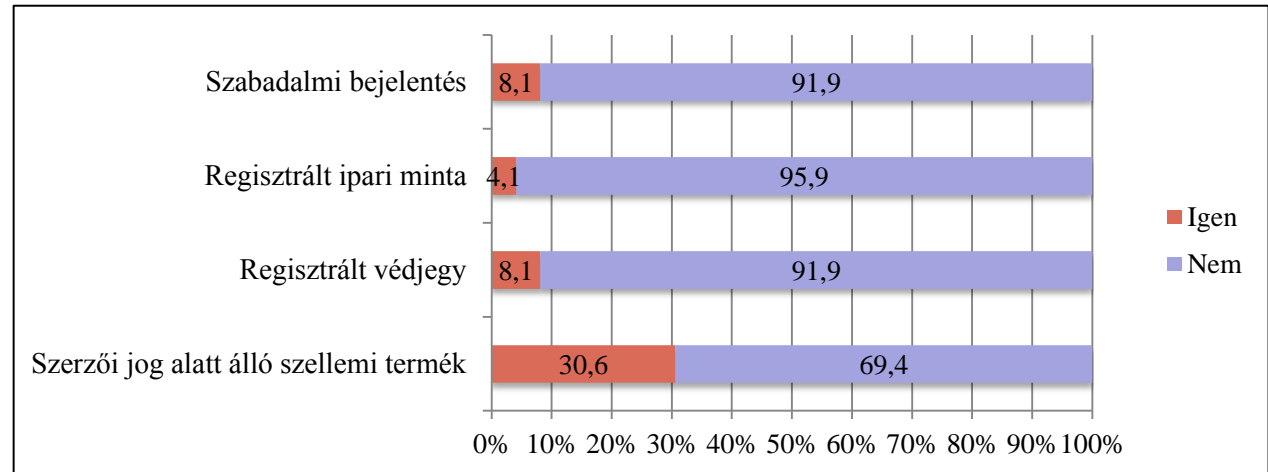
Innovációs tevékenység típusa	Igen (%)	Nem (%)
Új vagy jelentős mértékben módosított vállalati stratégia alkalmazása	29,7	70,3
Új üzletvezetési technikák alkalmazása (pl. új beszállítói technika - Just in Time rendszer)	23,6	76,4
A szervezet felépítését érintő változtatások megvalósítása (pl. bedolgozás, csoportmunka)	35,1	64,9
Marketing koncepciót és stratégiát érintő változtatások megvalósítása	43,2	56,8

Innovációhoz kapcsolódó tevékenységek

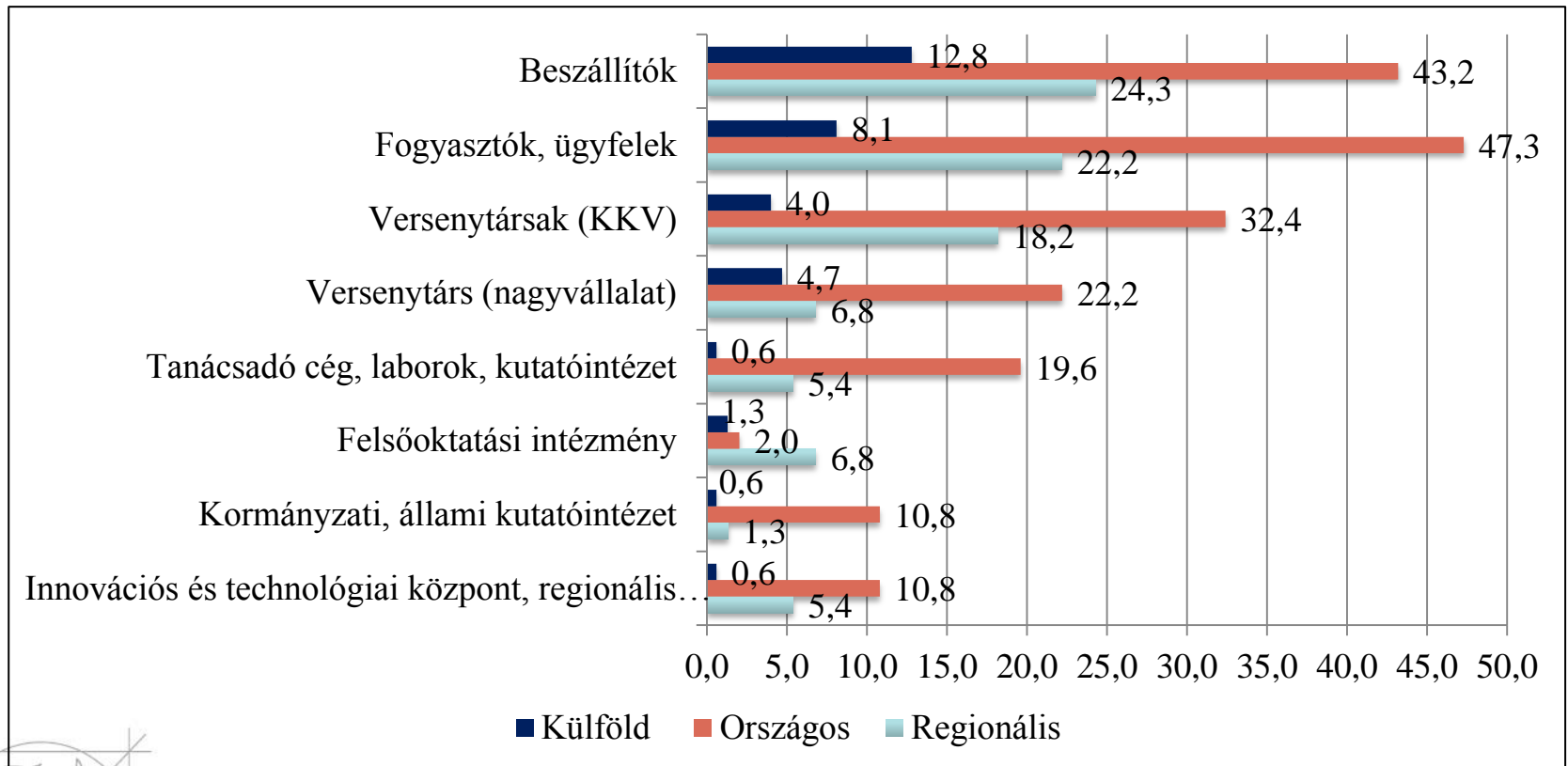
Tudásszerzés és tudásbázis bővítés



Szellemi termékek és tulajdonjogok

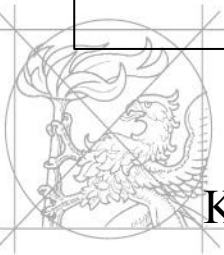


Innovációs együttműködések és földrajzuk



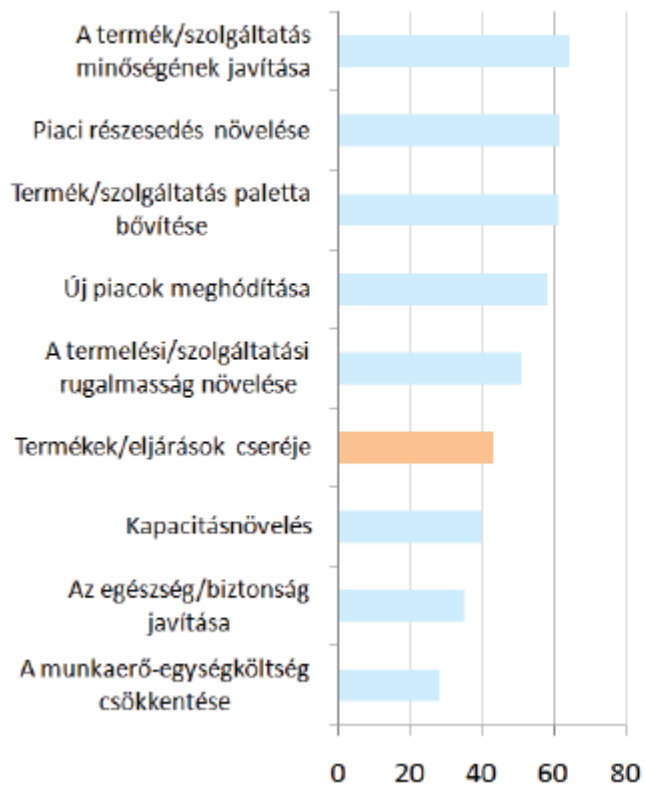
Klasztertaggá vált tudásintenzív (n=400) = 9,5% (38 vállalat)

Klasztertaggá vált innovatív tudásintenzív (n=148) = 13,5% (20 vállalat)

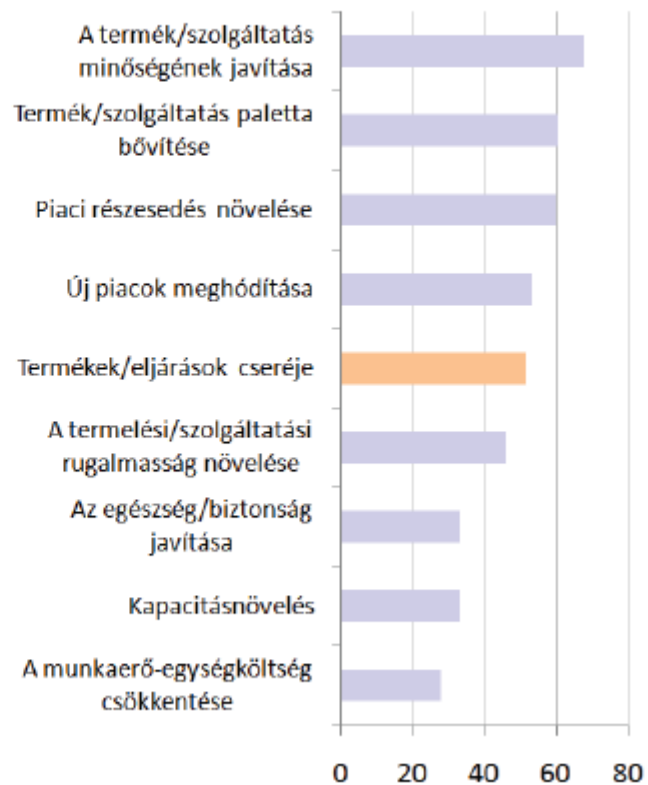


Innovációs tevékenységek célja

10-49 fős cégek



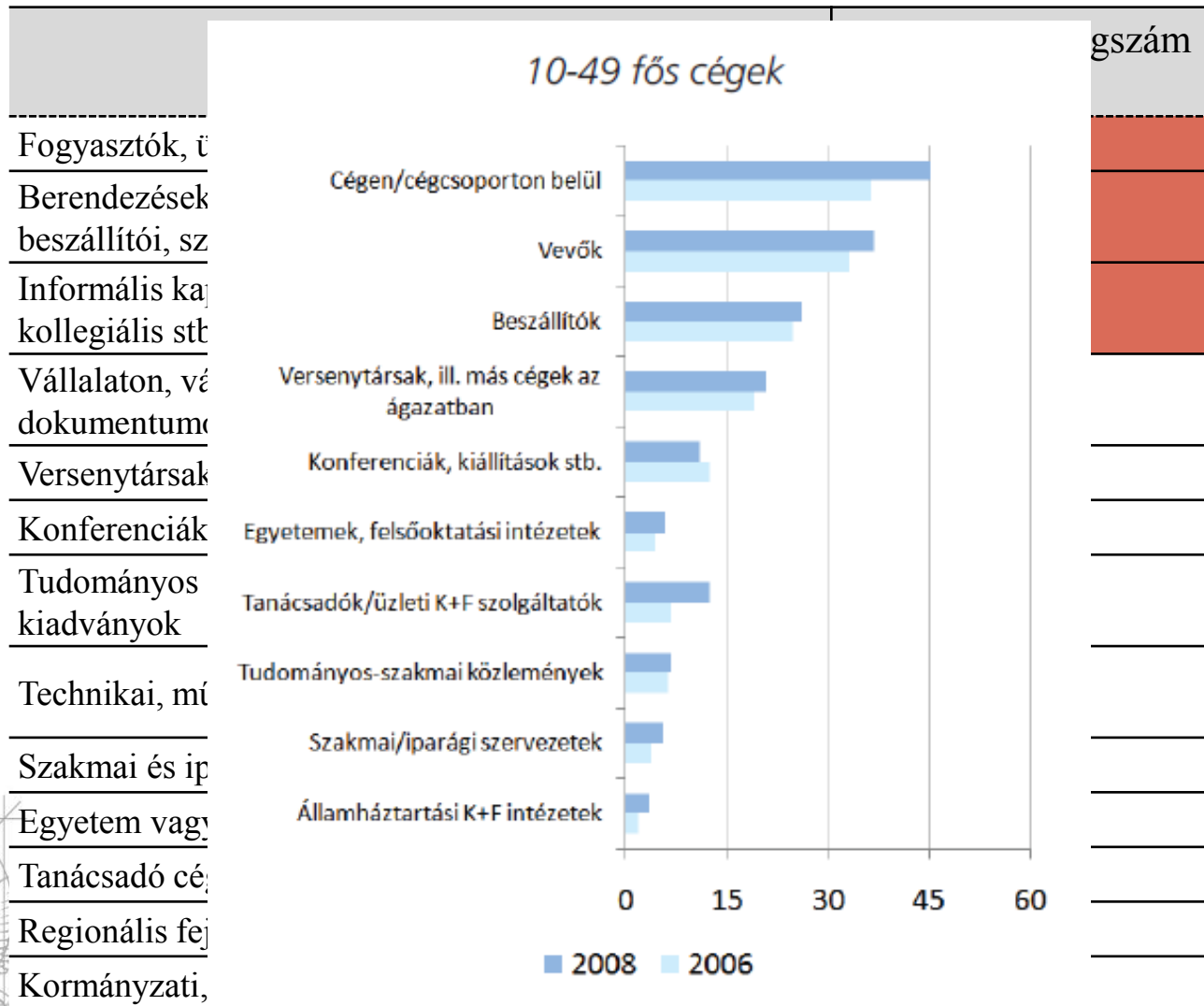
50-249 fős cégek



Forrás: NIH (2012): Jelentés 2012 a vállalati KFI helyzetéről



Információ forrásai



Forrás: NIH (2012): Jelentés 2012 a vállalati KFI helyzetéről

Innovációs tevékenységek akadályai

Innováció akadályai	Fontossági rangszám (HU)
Jelenlegi gazdasági fejlődési korlátok	8,50
Pénzügyi források elérhetősége vagy hiánya	8,09
Innovációs tevékenység magas költségei	8,06
A piac már működő vállalkozások által való uralma	7,07
Innovatív termékek és szolgáltatások iránti bizonytalan kereslet	6,81
EU-s, állami vagy egyéb kormányzati előírások betartása	6,23
Szakképzett munkaerő hiánya	6,16
Szervezeti merevség (belső ellenállás, hosszú adminisztratív és jóváhagyási folyamatok)	5,71
Helyi önkormányzat finanszírozási, műszaki támogatásának hiánya	5,66
Piaci információk hiánya	5,42
(Műszaki) infrastruktúra hiánya	5,39
Technológiával kapcsolatos információhiánya	4,91



Következtetések

- Eredmények harmonizálnak a korábbi statisztikákkal:
 - **Cél** a termékek és szolgáltatások minőségének javítása és skálájának bővítése
 - **Információ** legfontosabb **forrásai** a fogyasztók, beszállítók, informális kapcsolatok
 - **Akadály** a jelenlegi gazdasági helyzet, a tőke hiánya és a magas költsége
- De a tudásintenzív vállalati kör innovációs teljesítménye néhol intenzívebb:
 - **Technológiai** (melyek inkább a piac számára voltak újak) és **marketing** innováció területén
 - Vagy a külpiacon való megjelenésben
- Oly módon, hogy:
 - A vállalatoknak **heterogén a köre** az innovációval kapcsolatos tevékenységek tekintetében
 - A Dél-Alföld vállalatainak **kapcsolatrendszere** leginkább nemzeti kiterjedettségű



Köszönöm a figyelmet!

vas.zsofia@eco.u-szeged.hu



Jelen kutatási eredmények megjelenését „Az SZTE Kutatóegyetemi Kiválósági Központ tudásbázisának kiszélesítése és hosszú távú szakmai fenntarthatóságának megalapozása a kiváló tudományos utánpótlás biztosításával” című, TÁMOP-4.2.2/B-10/1-2010-0012 azonosítószámú projekt támogatja. A projekt az Európai Unió támogatásával, az Európai Szociális Alap társfinanszírozásával valósul meg.