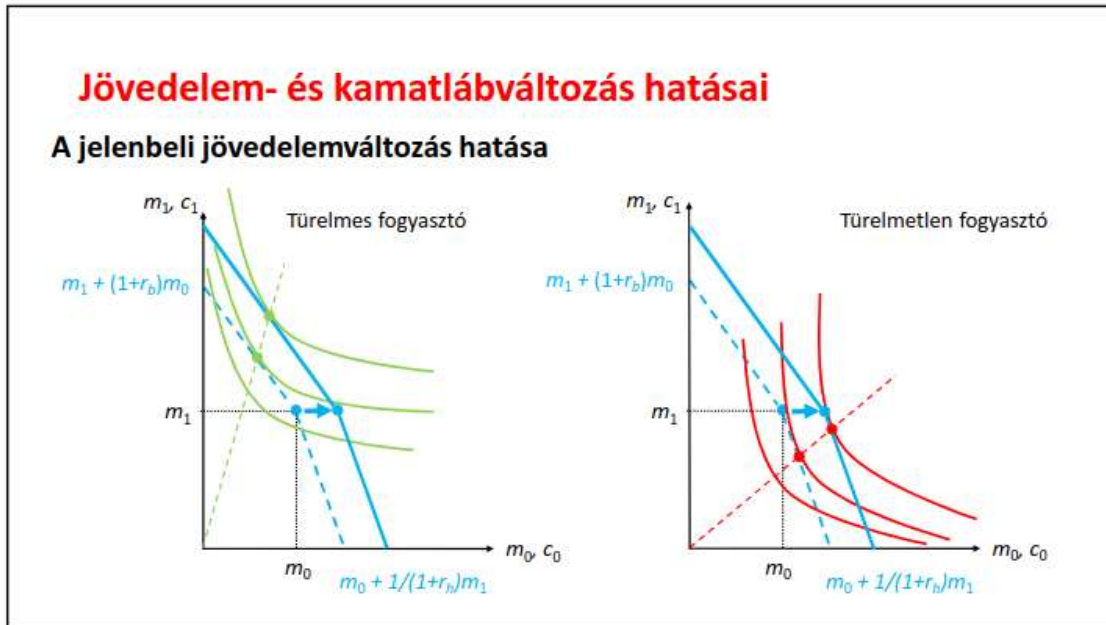


5. fejezet 5. lecke

Jövedelem- és kamatlábváltozás hatásai az intertemporális optimalizációra

1. dia

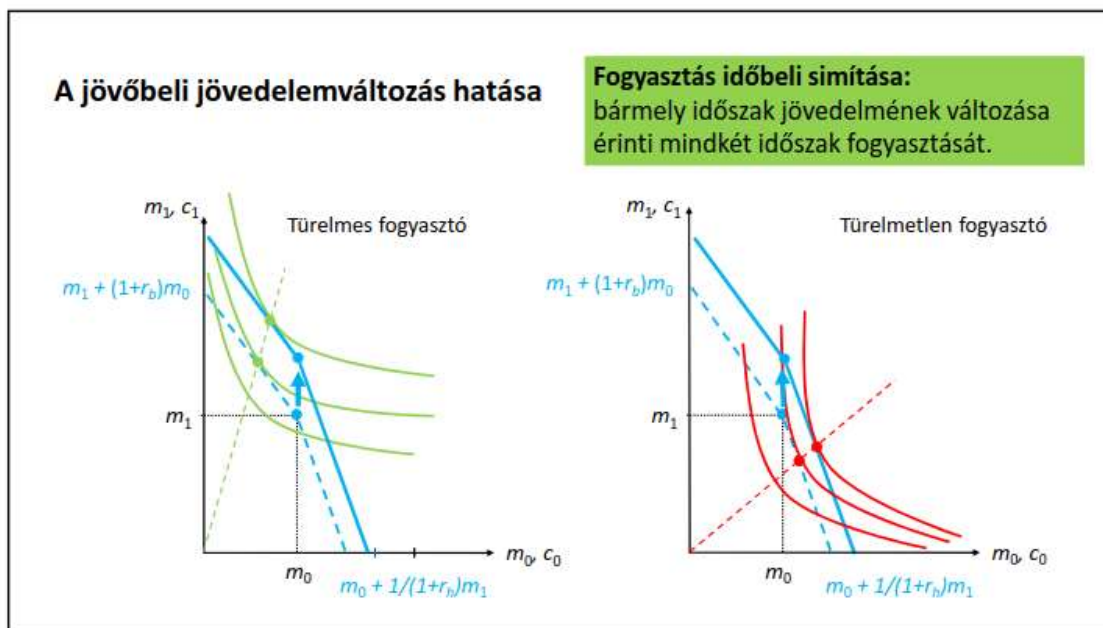


Ezzel az intertemporális költségvetési egyenes és közömbösségi görbe modellel jó kis számolási feladatokat lehetne csinálni, de most inkább használjuk föl az ábrát ahhoz, hogy különböző érdekes megállapításokat tegyünk arra vonatkozóan, hogy a fogyasztók hogyan és miért úgy reagálnak a befolyásoló tényezőkben bekövetkező változásokra, ahogyan!

Itt van egy kezdeti költségvetési egyenes, és tudjuk, hogy a türelmesebb fogyasztók az optimumfeltételt valahol a kék pont fölötti szakaszon teljesítik, és így végül megtakarítók lesznek, a türelmetlenebbek pedig a kék pont alatti részen optimalizálnak, és végül hitelfölvevők lesznek. Hogyan hat az egyik, illetve a másik csoportra például a jelenbeli jövedelem emelkedése? A jelenbeli jövedelem növekedése a kék pontot, ezt a kezdeti jövedelem-kombinációt, mint a költségvetési egyenesünk töréspontját vízszintesen jobbra tolja. És ezzel együtt az egész költségvetési egyenest is, párhuzamosan. A korábban bevezetett fogalmainkkal élve egy „intertemporális jövedelmi hatást” látunk munkálkodni. A két fogyasztóra ez az optimumkritériumból adódó vonal jól mutatja, hogy legyen szó akár megtakarítóról, akár hitelfölvevőről, a jelenbeli jövedelem emelkedése növelni fogja a jelenben fogyasztásra szánt összeget, de, ami talán érdekesebb, a jövőbeli fogyasztásra szánt összeget is! Ez arra utal, hogy a fogyasztók nem a teljes jövedelemnövekményt fordítják fogyasztásra, hanem csak egy részét. Azt is megfigyelhetjük, hogy a türelmesebb, megtakarító fogyasztó távolabb került az eredeti jövedelem-kombinációtól, a költségvetési egyenes töréspontjától, viszont a hitelfölvevő közeledett hozzá: a jelenbeli „gazdagabbá válása” lehetővé tette számára, hogy kevesebb hitelből is megvalósítsa az optimális fogyasztását.

Természetesen mindkét típusú fogyasztó magasabban fekvő közömbösségi görbére került, javult a helyzete.

2. dia

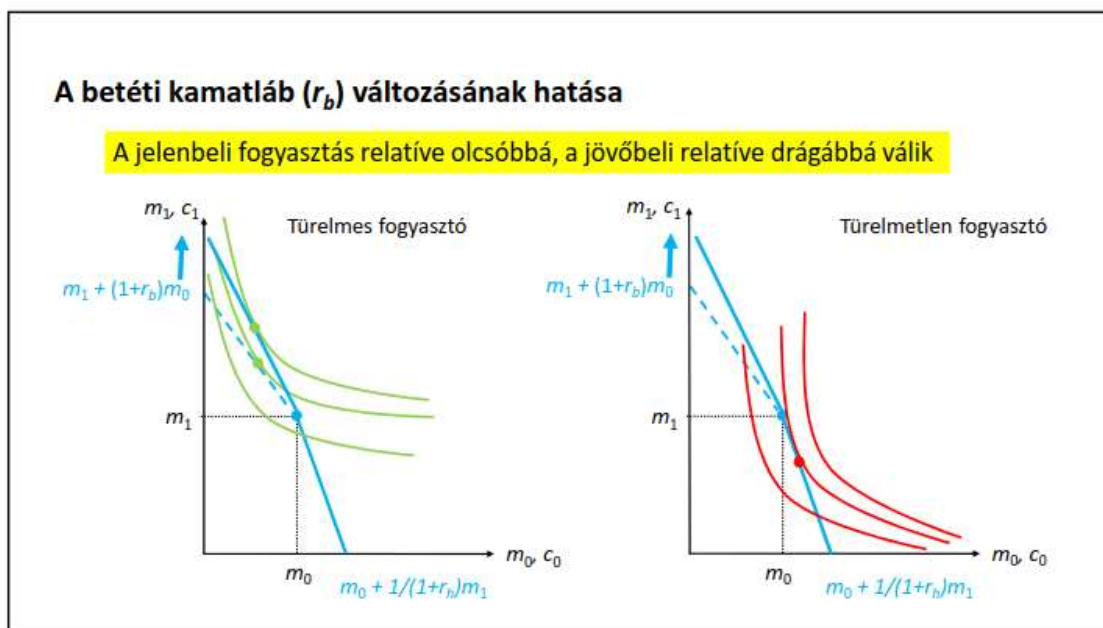


Mi történik akkor, hogyha a kiindulási helyzethez képest a jövőbeli jövedelem emelkedik meg? Akkor az eredeti jövedelem-kombináció most függőlegesen fölfelé mozdul el, és vele együtt a költségvetési egyenes is. Egészen hasonlóan látszik az, ami történt, de azért mégsem teljesen ugyanaz. Elemezzük ki, mit látunk. A türelmes, megtakarító fogyasztó ide került, a türelmetlenebb, hitelfölvevő pedig ide. Nem túl meglepő módon mindkettőjük az eredeti helyzeténél függőleges irányba magasabbra került, növelte a jövőbeli fogyasztását. Ami érdekesebb, hogy mindkét típusú fogyasztó növeli a jelenbeli fogyasztását is! Tulajdonképpen arról van szó, hogy a jövőbeli jövedelemnövekmény egy részét már a jelenben elköltik. Ez annak köszönhető, hogy a költségvetési egyenes mentén a fogyasztások és a jövedelmek jelenérték-összege kell, hogy megegyezzen, és a jövedelmek jelenértékét a jelenbeli meg a jövőbeli jövedelemnövekmény egyaránt emeli. Az is igaz, hogy nem azonos mértékben viszont! Tudjuk, hogy a mai száz forint többet ér a holnapi száz forintnál, ugyanígy a mostani 100 forint jövedelemnövekedés erősebben hat, mint a jövő időszaki 100 forint jövedelemnövekedés. És innen még mehetnénk tovább és tovább érdekes irányokba, mindig elragadtatom magam és elfelejtem, hogy ez egy alap mikro kurzus.

Annyit azért még hadd mondjak el, hogy amit tapasztaltunk, hogy bármely időszakban növekedjék meg a jövedelem, az mindkét típusú fogyasztónál hat mindkét időszaki fogyasztásra, azt úgy hívjuk, hogy a fogyasztás időbeli kisimítása. Ez a konvex preferenciákból következik, hogy a fogyasztók jobban szeretik az átlagos összetételt a szélsőségesnél. Talán jövedelemcsökkenéssel még világosabb: ha valamely időszak jövedelme csökken, a fogyasztó nem szereti az egész csökkenést egy időszakban benyelni, hanem szívesebben teríti szét a két

időszak között. Mit látunk még? Ja, például azt, hogy a megtakarító most közelebb, a hitelfőlvevő meg távolabb került az eredeti jövedelem-kombinációjától. Gondoljon bele, hogy mondjuk a középiskolából kijőve azon gondolkodik valaki, hogy érdemes-e elhelyezkednie és valamilyen alacsonyabb képzettséget igénylő munkával alacsony bért szereznie most és később is, vagy pedig érdemes most tovább tanulnia, feladni az imént említett mostani bért, akár még tandíjat is fizetni, hogyha cserébe később magasabb jövedelemhez juthat a megszerzett tudással és végzettséggel. A modellünk megmagyarázza, hogy a későbbi nagyobb jövedelem akár nagyobb jelenbeli hitelfelvételt is indokolhat.

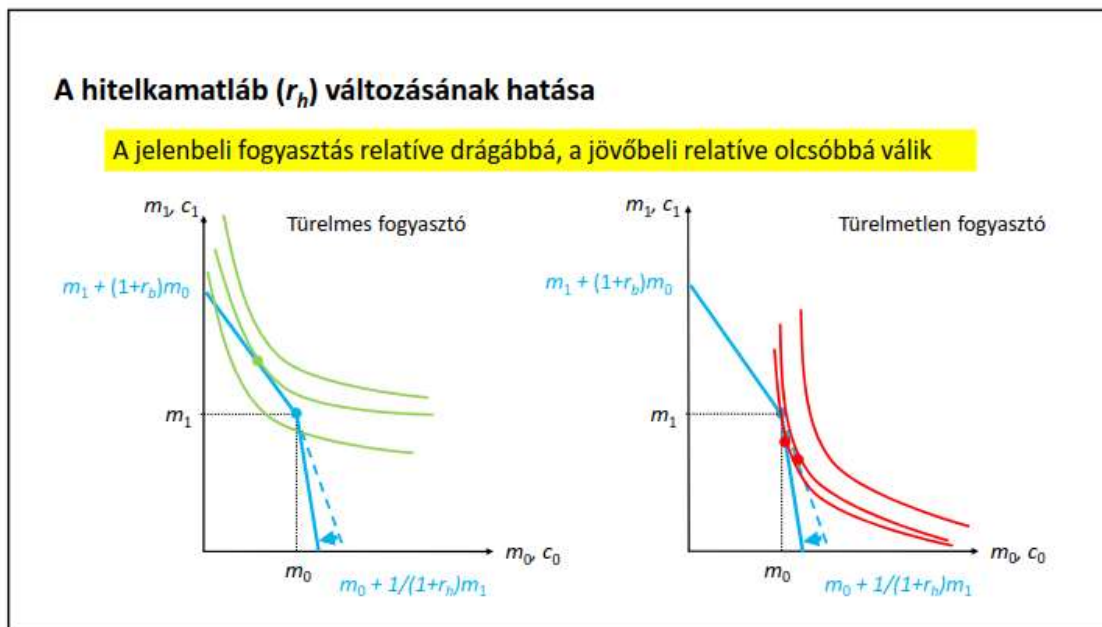
3. dia



Tekintsük most meg a kamatláb-emelkedés hatásait, mondjuk először a betéti kamatlábbal! Itt van megint a kiinduló helyzet, a türelmesebb és a kevésbé türelmes fogyasztóval. Minél nagyobb a kamatláb, ez a felső tengelymetszet annál messzebbre kerül az origótól, miközben az egyenes hitelfőlvevő szakasza és a kezdeti jövedelem-kombináció nem változik. Ez a türelmetlen fogyasztót egyáltalán nem befolyásolja, a türelmesebbet viszont igen. Most azonban a fogyasztóra jövedelmi és helyettesítési hatás is hat. A jövedelmi hatás valami olyasmit mond, hogy a jelenlegi megtakarítás mellett is nagyobb jövőbeli kamatbevételre tehet szert, tehát a korábbiaknak megfelelően fogyasszon többet a jelenben is meg a jövőben is, mint ahogyan az előző dián láttuk. A helyettesítési hatás viszont azt mondja, hogy megváltozott a jelenlegi és jövőbeli fogyasztás egymásra való elcserélésének lehetősége, egy forintnyi mostani többlet fogyasztásért már több jövőbeliről kell lemondania, mint ezelőtt. Ez arra ösztönzi, hogy a jelenben kevesebbet, a jövőben többet fogyasszon. A két hatás azonos irányú a jövőbeli fogyasztásra, az biztosan nő, viszont ellentétes irányú a jelenbeli fogyasztásra, az lehet, hogy nő, lehet, hogy csökken, de az is lehet, hogy változatlan marad. Ebből kifolyólag abban sem lehetünk biztosak, hogy a megtakarítása, a jelenbeli fogyasztás és jövedelem különözete nő-e vagy csökken. Mindenesetre a betéti kamatláb növekedés a

meztakarító fogyasztót egyértelműen jobb helyzetbe hozza, míg a hitelfőlvető jólétét nem változtatja meg – hacsak nem irigykedik a meztakarítóra, hogy jobb kamatot kap, de ekkor a hasznossági függvényébe bele kellene építeni a saját fogyasztásán túl a meztakarító jólétét is, csak a macera van vele.

4. dia



Vajon végig tudja-e mondani velem, hogy mi történik, ha a hitelkamatláb nő? Először is: a költségvetési egyenes hitelfőlvető szárán a tengelymetszet az origóhoz képest közelebb kerül, így ez az alsó szár lesz most meredekebb. A meztakarítók helyzete... nem változott, őket ez nem érinti. A hitelfőlvető fogyasztó hitelfőlvételi lehetősége viszont csökken, mivel csökken a jövedelmeinek a jelenértéke, ezért érdemes csökkenteni mind a jelenbeli, mind a jövőbeli fogyasztást. Ez a jövedelmi hatás. Az új kamatláb mellett megdrágult a jelenbeli fogyasztás a jövőbelihez képest, ez arra ösztönzi a fogyasztót, hogy csökkentse a jelenbeli fogyasztását és növelje a jövőbelit. Ez a helyettesítési hatás. A jövedelmi és a helyettesítési hatás erősítik egymást a jelenbeli fogyasztás esetében: a hitelkamatláb emelkedésével a fogyasztó biztosan kevesebbet akar fogyasztani a jelenben, vagyis kevesebb hitelt fölvenni. A jövőbeli fogyasztásra nézve viszont a helyettesítési és a jövedelmi hatás egymással ellentétes irányúak, nem tudjuk, hogy eléggé visszafogja-e a jelenlegi hitelfőlvételt, hogy a magasabb kamatláb mellett a jövőben többet fogyaszthasson, vagy pedig nem eléggé, és akkor csökken a jövőbeli fogyasztási lehetősége is. Bármelyik is legyen a helyzet, a hitelfőlvető fogyasztó helyzetét a kamatlábemelkedés rontja, egy alacsonyabban fekvő közömbösségi görbére kerül.

A valóságban egyébként a betéti és a hitelkamatlábak meglehetősen együtt mozognak, néha kicsit nagyobb a köztük lévő rés, néha kicsit kisebb, és mindkét kamatláb erősen függ a jegybanki alapkamat alakulásától. Úgyhogy ha figyelni, mi történik a jegybanki alapkamattal, akkor megjósolhatja, hogy a hitelfőlvetők illetve a meztakarítók helyzete hogyan változik.

Összességében azt mondhatjuk, hogy a kamatláb növelésével ösztönözhető a többlet megtakarítás, a kamatláb csökkentésével pedig a többlet hitelfölvétel. Amiért még hasznos ez az intertemporális fogyasztói választás modell, hogy bevezesse a fogyasztói türelmetlenséget, mint egy újabb forrását annak, hogy a sokféle ember miért hoz sokféle fogyasztási döntést. Még azonos jövedelmű fogyasztók is, attól függően, hogy türelmesek, vagy türelmetlenek, máshogy osztják be időben a jövedelmüket. Ha még ezután a különböző jóságokra vonatkozó ízlésviláguk is más, akkor aztán egészen biztos, hogy más-más jószágkosárral jönnek ki a boltból. És: mégsem kezdenek se egymásnak kölcsönadni, sem egymással termékeket csereberélni, a piac minden Pareto-javítást elvégez, és Pareto-hatékony állapotot hoz létre. Ami persze nem feltétlenül igazságos, vagy társadalmilag kívánatos, itt jöhet be az állam újraelosztó szerepe. De ez már messzire vinne minket, például egészen a makroökonómia irányába.

SZEGEDI TUDOMÁNYEGYETEM
GAZDASÁGTUDOMÁNYI KAR
KÖZGAZDÁSZ KÉPZÉS
TÁVOKTATÁSI TAGOZAT
LECKESOROZAT
COPYRIGHT © SZTE GTK 2017/2018

A LECKE TARTALMA, ILLETVE ALKOTÓ ELEMEI ELŐZETES,
ÍRÁSBELI ENGEDÉLY MELLETT HASZNÁLHATÓK FEL.

JELLEN TANYAG
A SZEGEDI TUDOMÁNYEGYETEMEN KÉSZÜLT
AZ EURÓPAI UNIÓ TÁMOGATÁSÁVAL.
PROJEKT AZONOSÍTÓ: EFOP-3.4.3-16-2016-00014

SZÉCHENYI 2020



Európai Unió
Európai Szociális
Alap



BEFEKTETÉS A JÖVŐBE