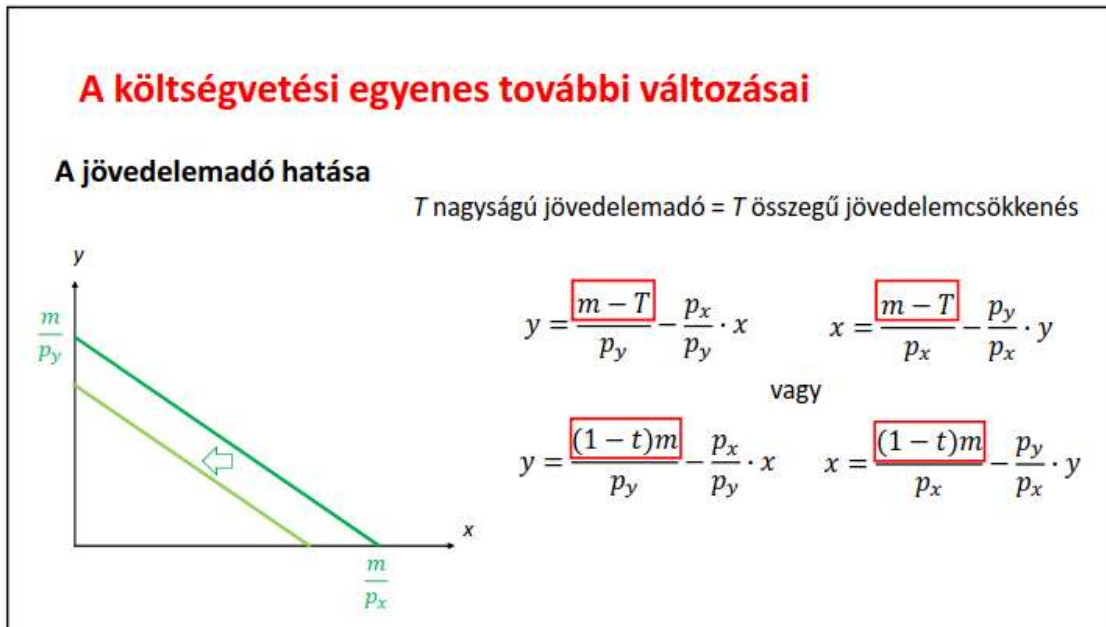


2. fejezet 4. lecke

A költségvetési egyenes további változásai

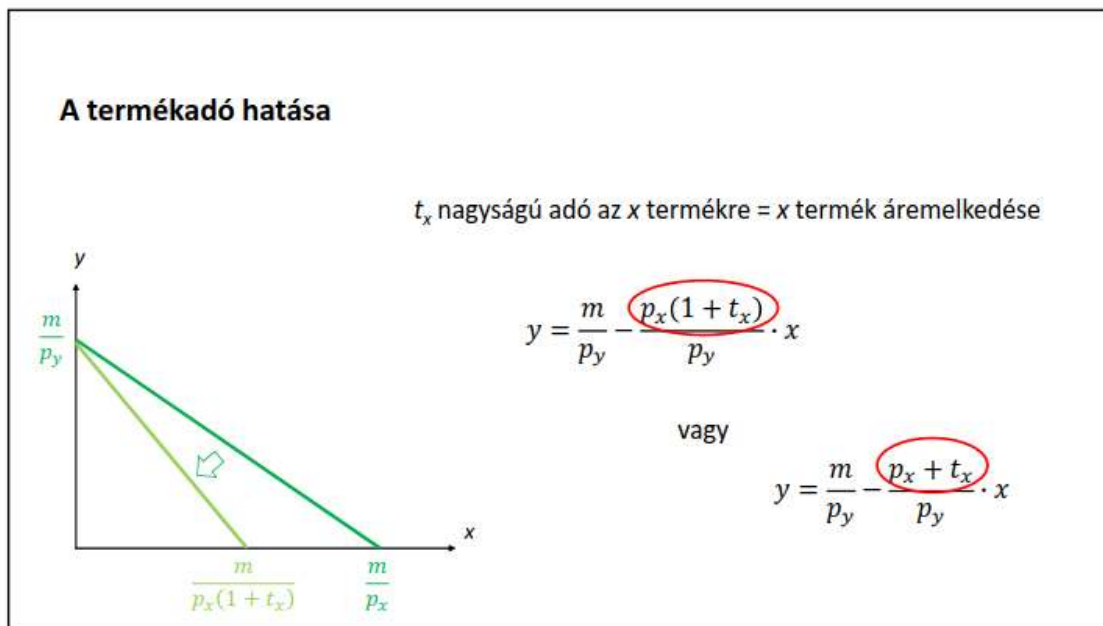
1. dia



Most már, hogy ismerjük a költségvetési egyenes modelljének alapját, és a legegyszerűbb változásokat le tudjuk követni, nézzünk meg egy kicsit „szofisztikáltabb”, bonyolultabb, életszerűbb példákat! A módszerünk ugyanaz lesz, mint az előző leckében: beazonosítjuk, hogy mi történik a tengelymetszetekkel és a meredekségekkel.

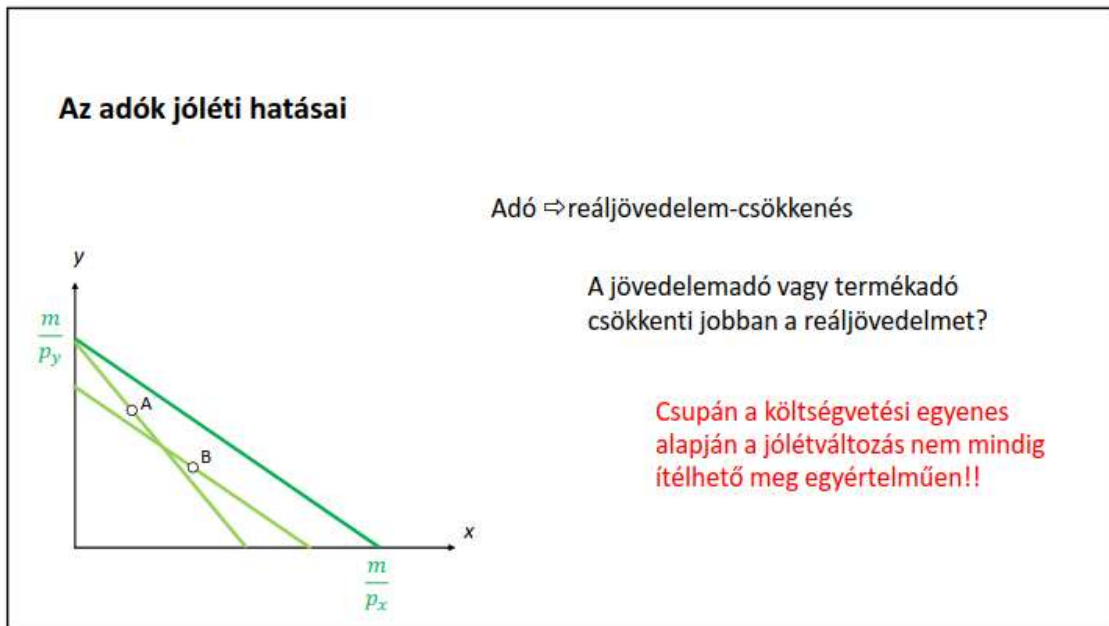
Nézzük először az adó esetét! Vezessünk be mondjuk egy T nagyságú jövedelemadót, ami a fogyasztó jövedelmét terheli. Ennek a kezelés egyszerű lesz, ugyanis most arról van szó, hogy a fogyasztó jövedelme lecsökken T -vel, így a költségvetési egyenesünk képlete $y = \frac{m-T}{p_y} - \frac{p_x}{p_y} \cdot x$, és fordítva az x -re is. Mivel a jövedelem rögzített, az sem okozna nagy különbséget, ha mondjuk a jövedelem százalékát vonnák el adóként. Legyen t az adókulcs nagysága szorzótényező formában (vagyis a 15%-os jövedelemadó esetén $t = 0,15$), ekkor a költségvetési egyenes $y = \frac{(1-t)m}{p_y} - \frac{p_x}{p_y} \cdot x$. Mindkét esetben a változás ugyanaz, mintha a fogyasztó jövedelme csökkent volna: A tengelymetszetek nevezője csökken, így mindkét termékből arányosan csökkennek a fogyasztó fogyasztási lehetőségei, a költségvetési egyenes párhuzamosan eltolódik az origó felé, a reáljövedelem csökken. Ugye: csak alkalmazni kellett, amit eddig is tudtunk. Remélem a mikroökonómia tanulmányainak az eredménye nem csak az lesz, hogy megtanul egy rakás modellt a feltevéseivel és a következtetéseivel, hanem megtanulja alkalmazni ezeket!

2. dia



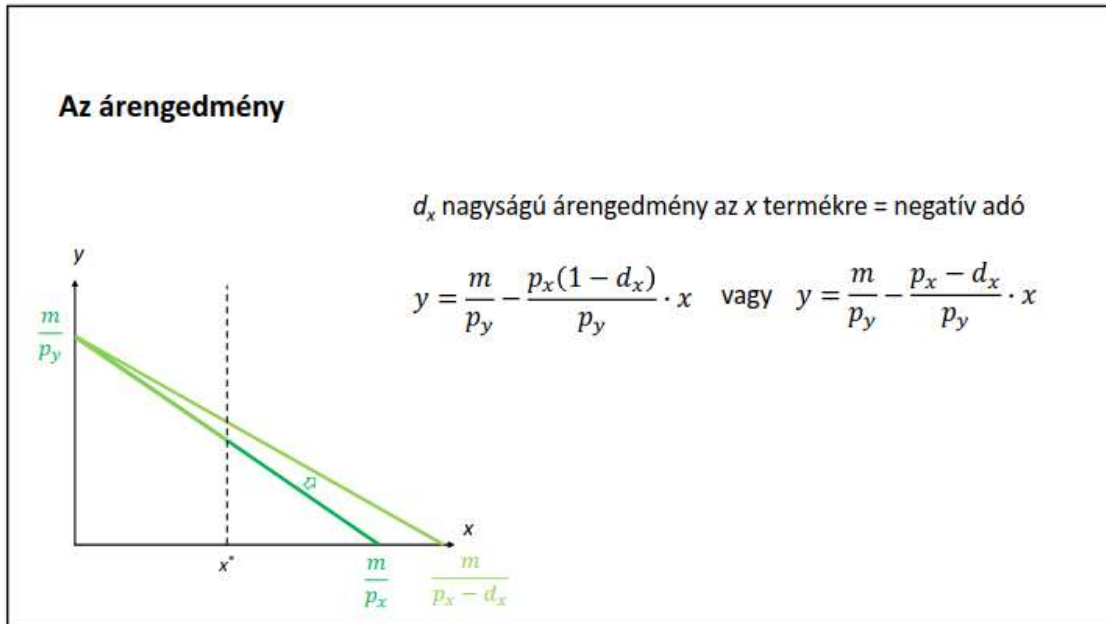
Nézzünk most egy másik féle adót: egy termékadót! Vessenek ki az x termékre, egy t_x mennyiségű termékadót. Ezt általában százalékosan szokták, úgyhogy kezeljük ugyanúgy, mint az imént a jövedelemadót. Ennek az eredménye gyakorlatilag nem más lesz, mint hogy a fogyasztók számára megnő az x termék ára. Az új ár mellett a költségvetési egyenes $y = \frac{m}{p_y} - \frac{(1+t_x)p_x}{p_y} \cdot x$. Vegye észre, hogy a jövedelemadó esetén kivontuk az adót (először be kell fizetni, aztán fogyaszthatunk), itt meg hozzáadtuk (az áron felül azt is meg kell fizetni). Az árnövekedésnek meg tudjuk, mi a hatása: elfordul a költségvetési egyenes az origó felé, csökken a reáljövedelem.

3. dia

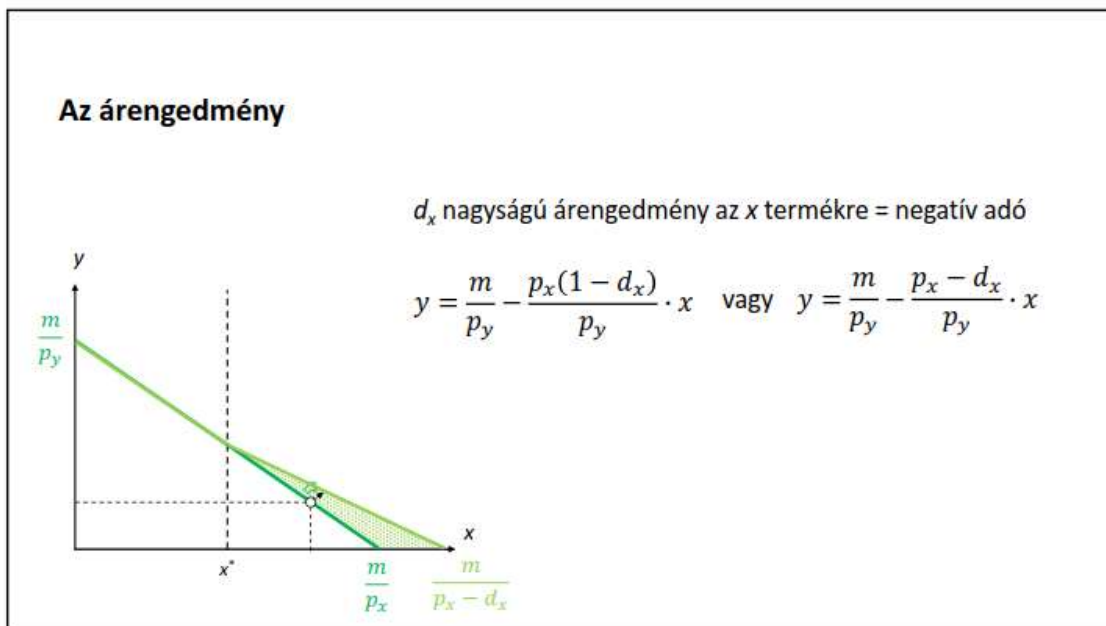


Rámutatnék itt a „reáljövedelem” fogalmunk értelmezésének egy kis hiányosságára, vagy legalábbis nem egyértelműségére. Mindkét fentebb említett adófajta csökkenti a fogyasztó reáljövedelmét. A jövedelemadónál párhuzamos eltolódás történt, a termékadónál elfordulás. Melyik csökkenti jobban a reáljövedelmet? Nyilván egy 80%-os jövedelemadó versus egy 2%-os termésadó esetében a kérdés viszonylag egyértelmű. Itt most hasonló mértékű adókról van szó. Ábrázoljuk most egy koordináta-rendszerben a jövedelemadó és a termékadó hatásait! A költségvetési egyenesek alatti területeket ki tudjuk ugyan számítani, de a jólét változásának szempontjából nem ez a lényeges. Itt van ugyanis például egy olyan jószágkosár, amit a termékadóval meg tud venni a fogyasztó, de a jövedelemadóval nem, itt meg egy olyan, ami a jövedelemadó mellett lesz elérhető, és a termékadó mellett nem. A jólét szempontjából nem mindegy, hogy a fogyasztó számára mennyire hasznos a megmaradt lehetőség, és mennyire értékes az elvesztett lehetőség, és erre a költségvetési egyenes nem ad választ. Erre majd az optimális választásnál visszatérünk.

4. dia



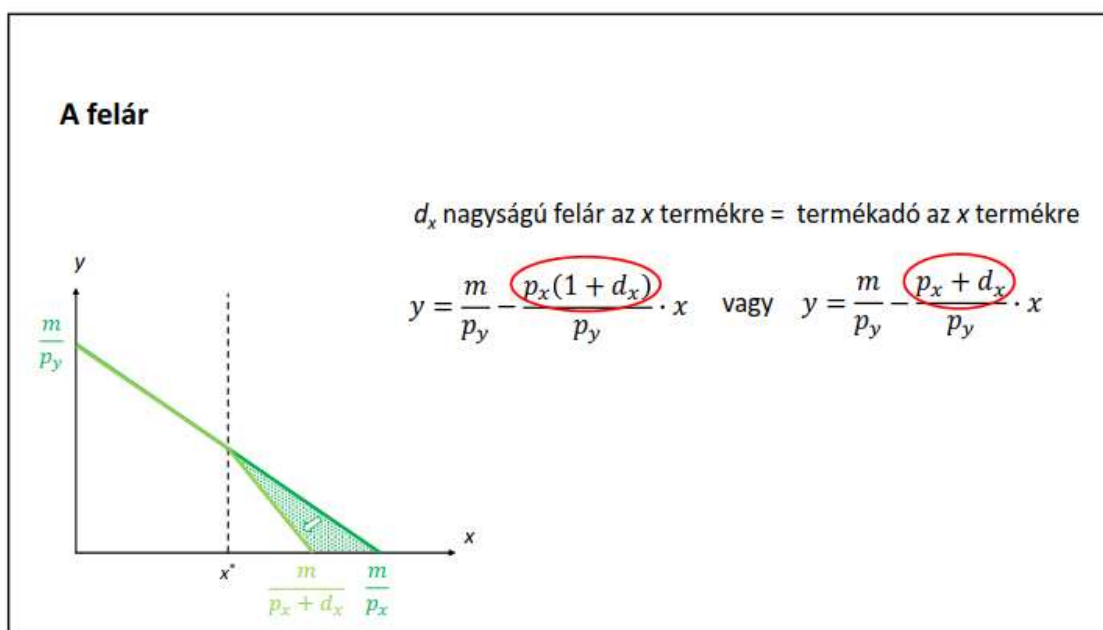
Nézzünk most egy kicsit vidámabb témát: az árengedményt. Természetesen, ha a fogyasztó csak úgy egy általános engedményt kapna valamely termékre, az tulajdonképpen úgy működne, mint egy negatív adó, és a költségvetési egyenes egy d_x árengedmény utáni y -ra kifejezett explicit alakja így nézne ki (attól függően, hogy százalékos, vagy forintális kedvezmény van-e), és a grafikonja az eredeti helyzetből ide mozdulna el. Tiszta sor. Ami izgalmasabb, az a mennyiségi árengedmény. Ez ilyen „kettőt fizet, hármát vihet” típusú akció: ha egy bizonyos mennyiségnél, például ennél többet vásárol, akkor a további darabokat alacsonyabb áron kapja meg.



Olyan ez, mintha más ára lenne az x terméknek ennél kisebb, meg ennél nagyobb

mennyiségekre, és az olcsóbbá válás csak ettől a mennyiségtől jobbra érvényes. Növekszik az x termékből maximálisan megvásárolható mennyiség, de úgy, hogy az x^* mennyiségig az alternatív költség az eredeti, ettől kezdve viszont csökken az alternatív költség, vagyis a meredekség. Egy töréspont következik be a költségvetési egyenesen. Vegyük ezt a jószágkosarat! Az árengedmény nélkül ennyi y -mellé maximum ennyi x -et tudott volna venni a fogyasztó, de az árengedmény miatt fölszabaduló pénzből növelheti akár x , akár y , akár mindkét termék fogyasztását. Nőtt a választási lehetőségeinek a halmaza, egyértelműen nőtt a reáljövedelme, hiszen minden, amit a kedvezmény előtt meg tudott vásárolni, elérhető az árengedmény után is, de nem minden jószágkosár, amit az árengedménnyel meg tud vásárolni, volt elérhető anélkül. Hogy a jóléte valójában hogyan változik, az a tényleges választásától függ, de biztos nem csökkent.

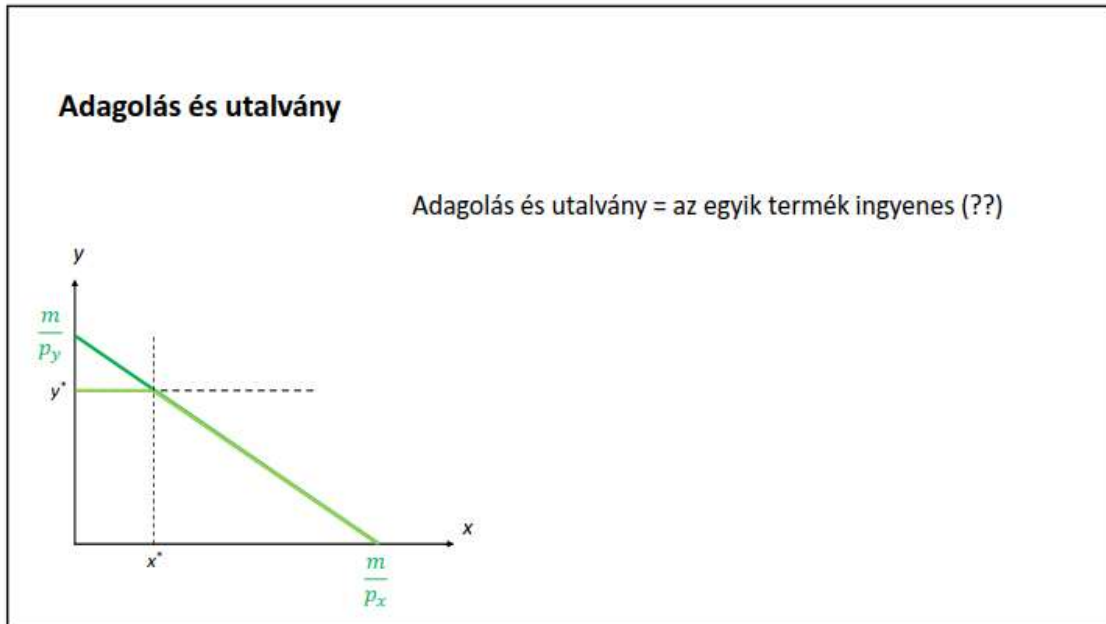
5. dia



Nézzük meg a mennyiségi árengedmény ellentétét: a mennyiségi felárat! Ha mondjuk ettől az x mennyiségtől kezdve felárat kell fizetnie a fogyasztónak a további darabokért, akkor ugyanúgy, mint az előbb, ettől az x^* mennyiségtől kezdve az x termék drágábbá válik, és ennek megfelelően a költségvetési egyenesnek az x^* -tól jobbra eső a szakasza elfordul az origó felé, míg a tőle balra lévő szakasza nem változik, és ismét egy törés alakul ki a költségvetési egyenesben. A tengelymetszet csökken, x alternatív költsége – de csak x^* -nál nagyobb mennyiségek esetére – megnő, y -é pedig lecsökken. A fogyasztási lehetőségek halmaza szűkül, a reáljövedelem egyértelműen csökken. Ez a fajta költségvetési egyenes még visszaköszön majd az 5. fejezetben az intertemporális választás elméletében, ahol végülis behozzuk a fogyasztási elméletbe a megtakarítás és a hitelfelvétel lehetőségét.

6. dia

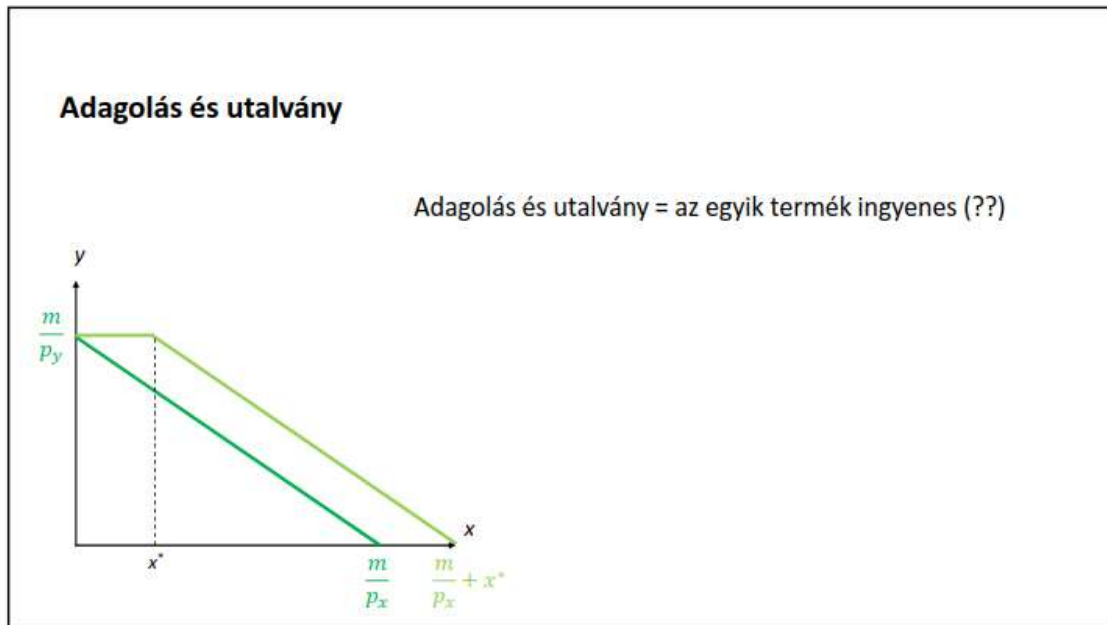
Két különleges helyzetet akarok még mutatni, amelyek hasonlítanak egymáshoz. Az egyik az adagolás esete.



Tegyük föl, hogy adott továbbra is a fogyasztó jövedelme és a termékek árai, vagyis föl tudjuk rajzolni a költségvetési egyenest, de például valamiféle hiány miatt a fogyasztó ennél az y mennyiségnél nem vásárolhat többet. Ekkor a költségvetési egyenes tulajdonképpen itt elvágódik, a legfölső része nem lesz elérhető, lesz egy vízszintes szakasza, meg megint egy törés. A töréspontokról már láttuk, hogy azok az alternatív költségben megjelenő változást jelentik. Ha a fogyasztó az összes jövedelmét csak y -ra költi, akkor az adagolás miatt y^* -nál többet nem tud venni belőle, viszont kimarad még mindig annyi jövedelme, hogy abból x -nek bármilyen mennyiségét 0 és ezen mondjuk x^* között megveheti, ráadásul úgy, hogy nem kell érte y -ról lemondani. Az x termék de facto ingyenessé vált, legalábbis az első x^* darab belőle. Elég nehéz elképzelnünk, hogy a fogyasztó x^* -nál kevesebb x -et válasszon végül. Ugyanakkor bármennyire is szeretné y -t, sajnos az adagolás miatt y^* fölé nem mehet, még ha a jövedelme engedné is.

A másik különleges eset, ha a fogyasztó kap olyan utalványt, amit x -re, de csakis arra költethet, mondjuk x^* mennyiségben. A fogyasztó minden pénzét y -ra költve továbbra sem tudna az eredeti y tengelymetszetenél, m/p_y -nál többet venni belőle, viszont minden pénzét x -re költve abból vehetne akár ennyit. Ugyanakkor az árak nem változtak, így az alternatív költség sem. A trükk ismét ez a vízszintes szakasz: az első x^* darab termék ismét ingyenes: amíg az utalványt el nem költöm, nem kell pénzt, és ezáltal y fogyasztást feláldoznom azért, hogy növelhessem x mennyiségét. Az első x^* darab termék ingyenes: nincs alternatíva, nincs alternatív költség. Jó ismét eszünkbe idézni: ha nincs alternatív felhasználás, nincs alternatív költség sem. Innentől az alternatív költség viszont ugyanaz, mint az utalvány nélkül. A különbség az adagoláshoz képest az, hogy az utalvány kibővítette a fogyasztási lehetőségeinket, a reáljövedelmünket, és a jólétünket, az adagolás pedig szűkítette. Én ismét csak nem nagyon

tudom elképzelni, hogy a fogyasztó végül x^* -nál kevesebbet vegyen az x termékből, vagyis hogy ne költené el az utalványát.



SZEGEDI TUDOMÁNYEGYETEM
GAZDASÁGTUDOMÁNYI KAR
KÖZGAZDÁSZ KÉPZÉS
TÁVOKTATÁSI TAGOZAT
LECKESOROZAT
COPYRIGHT © SZTE GTK 2017/2018

A LECKE TARTALMA, ILLETVE ALKOTÓ ELEMEI ELŐZETES,
ÍRÁSBELI ENGEDÉLY MELLETT HASZNÁLHATÓK FEL.

JELEN TANANYAG
A SZEGEDI TUDOMÁNYEGYETEMEN KÉSZÜLT
AZ EURÓPAI UNIÓ TÁMOGATÁSÁVAL.
PROJEKT AZONOSÍTÓ: EFOP-3.4.3-16-2016-00014

SZÉCHENYI 2020



Európai Unió
Európai Szociális
Alap



BEFEKTETÉS A JÖVŐBE