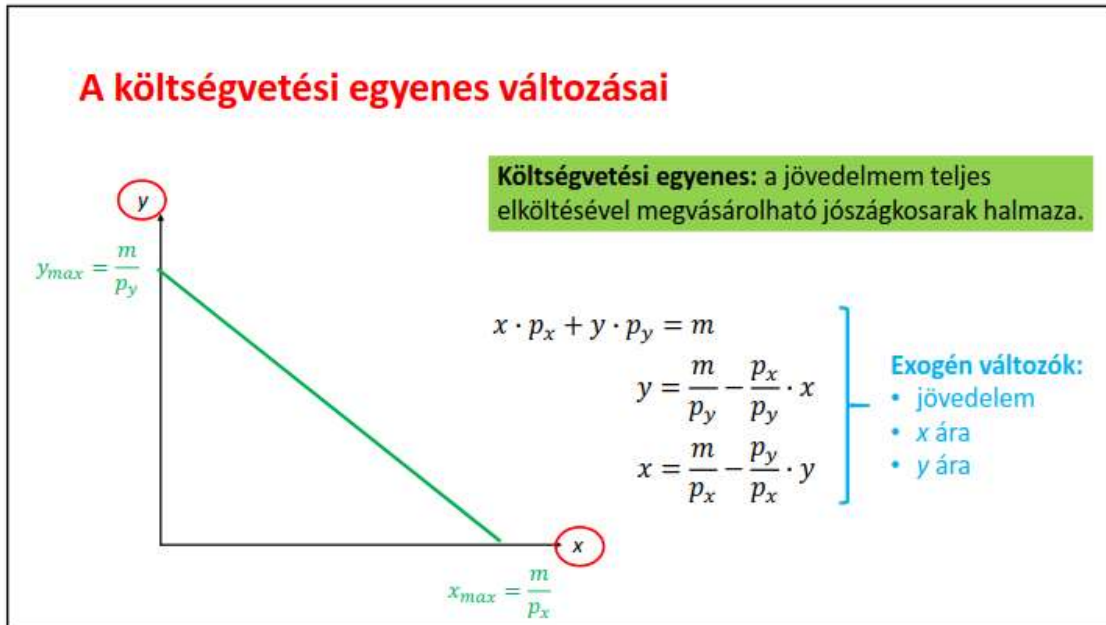


## 2. fejezet 3. lecke

### A költségvetési egyenes alapvető megváltozásai

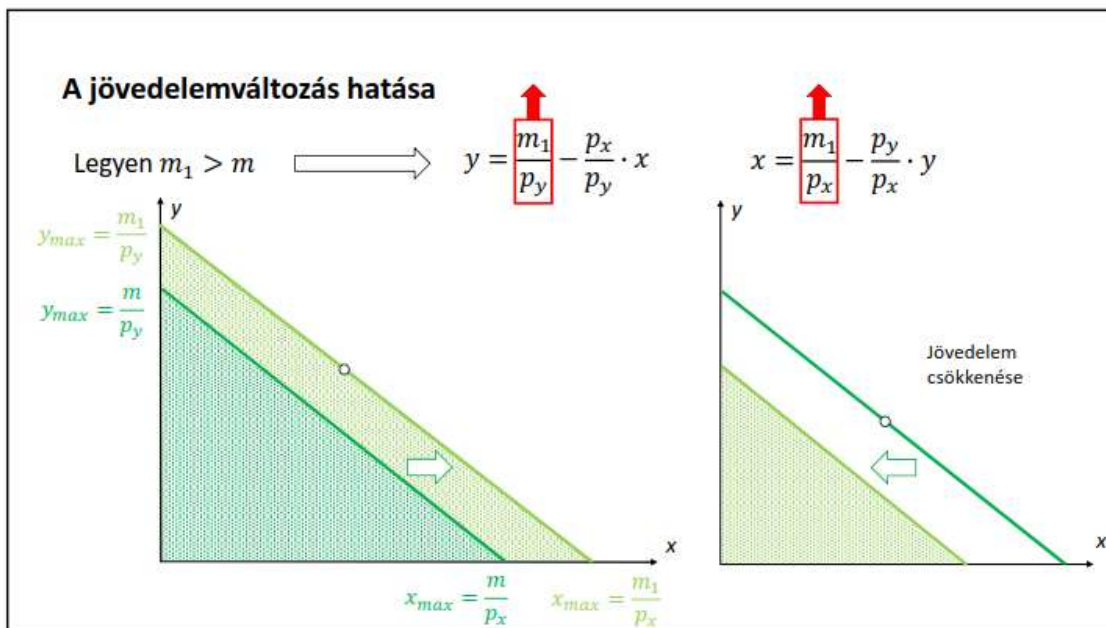
#### 1. dia



A költségvetési egyenes azon jószágokosarak halmaza, amelyeket a fogyasztó jövedelme teljes elköltésével megvásárolhat. Az implicit és az explicit alakokból kiderül, hogy van három tényező, aminek a változása befolyásolhatja azt, hogy a fogyasztó a jövedelme teljes elköltésével mely jószágokosarakat veheti meg: a jövedelem, az  $x$  termék ára és az  $y$  termék ára. Ezeket a fogyasztó szempontjából exogén, külső adottságoknak fogjuk tekinteni. A nagyságuk változhat, de a fogyasztótól függetlenül. Ez még a termékárak esetében könnyen elképzelhető, a jövedelemnél felvethetné, hogy de hát a fogyasztó tudja befolyásolni a jövedelmének az alakulását. Igaza is lehet, de ez a modell arra való, hogy a megvásárolható termékmennyiségeket meghatározza, ezek a modellünk endogén változói, és ettől viszont nagy valószínűséggel nem függ a fogyasztó jövedelme. Lesz majd később, a 11. fejezetben olyan modellünk, ahol a fogyasztó munkapiaci döntésével hatással lehet a jövedelmére.

A kereslet-kínálat elemzésénél már láttuk, hogy ha valamilyen befolyásoló tényező változik, ami nincs rajta egyik tengelyen sem, de hat a jelenségre, akkor a függvény el fog tolni. Vizsgáljuk meg most szépen sorban, hogy az exogén befolyásoló tényezők – ceteris paribus! – változásának hatására hogyan változik meg a költségvetési egyenes. Érdekes lesz eközben felhasználnunk a költségvetési egyenes explicit alakjait, illetve a tengelymetszet és meredekség értelmezéseit az előző leckéből.

## 2. dia

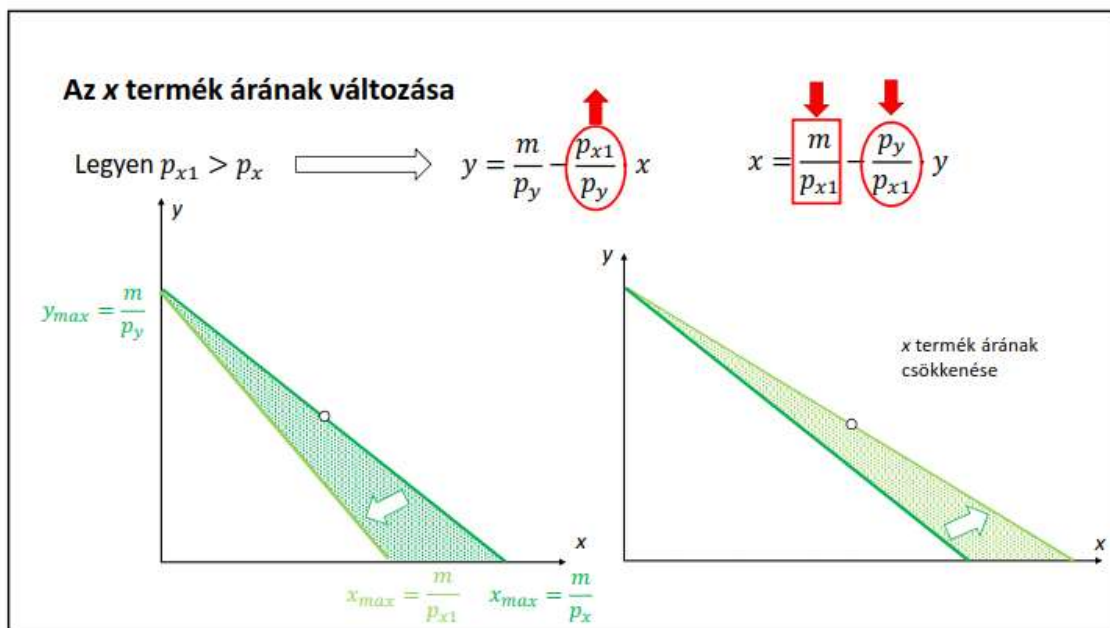


Legyen az első a jövedelem változása. Itt valójában a pénzjövedelem, a forintban mért jövedelem változásáról van szó. Tegyük föl például, hogy egy váratlan fizetésemelés hatására megnőtt a fogyasztó jövedelme, amit a két termékre költhet. A jövedelem, az  $m$  itt szerepel az explicit alakok tengelymetszeteiben. Mi volt a jelentése? Ennyit vásárolhat a fogyasztó maximum az egyik vagy másik termékből, ha a teljes jövedelmét arra költi. Valóban logikusnak is tűnik: ha nő a jövedelem, akkor akár az egyik, akár a másik termékből arányosan többet tud venni. A jövedelem növekedése ugyanakkor az alternatív költséget nem érinti: egy újabb  $x$ -ért továbbra is ugyanannyi  $y$ -t kell feláldoznia, mint a jövedelemnövekedés előtt. A költségvetési egyenes párhuzamosan eltolódott jobbra. Azt mondtam, hogy a költségvetési egyenes alatti terület az a költségvetési halmaz, a fogyasztó számára elérhető választási lehetőségek. Úgy tűnik, hogy ezeknek a választási lehetőségeknek a halmaza bővült: néhány olyan jószágkosár, például ez, ami az eredeti jövedelem mellett nem volt elérhető, a nagyobb jövedelem mellett elérhetővé válik. Sőt: nincs olyan jószágkosár, ami a változás előtt elérhető lett volna, de a változás után nem. A fogyasztó választási lehetőségei egyértelműen bővültek, így a jóléte is bővült. A költségvetési halmazra, erre a költségvetési egyenes alatti területre tekinthetünk úgy is, mint a fogyasztó reáljövedelmére. A fogyasztó pénzjövedelmének ceteris paribus növekedése tehát növeli a fogyasztó reáljövedelmét is.

Kívánczik ide egy megjegyzés: muszáj a jövedelemnövekményt teljes egészében elkölteni? Nem lehet, hogy a fogyasztó úgy dönt, hogy azt más javakra fordítja, mint ez a bizonyos  $x$  és  $y$ ? Vagy esetleg hogy el sem költi, hanem megtakarítja, felhalmozza? Fontos figyelemmel lennünk a modellünk feltevéseire. Az itt bemutatott modellünk két fontos alapfeltételezésre épül: arra, hogy a fogyasztó elkölti a teljes jövedelmét, és arra, hogy erre a két termékre költ. Finomíthatjuk azonban a modellt, és mondhatjuk azt, hogy az  $m$  jövedelem nem a fogyasztó teljes jövedelme, hanem a fogyasztó  $x$  és  $y$  termékekre szánt jövedelme. A többi valami másra akarja elkölteni. Így lehet, hogy a jövedelmének a növekedése a modellünk  $m$  változójára

egyáltalán nem hat. Akkor viszont kellene egy másik modell, ami megmagyarázza, hogy hogyan dönti el, hogy a jövedelemnövekedésből mennyit fordítson erre a két termékre. Vagyis kellene egy modell, amiben a jövedelmének két felhasználása lenne:  $x$ -re meg  $y$ -ra, illetve minden másra. Tulajdonképpen egy ugyanilyen két termékes modellhez jutnánk, mint ahol most vagyunk. Ha úgy tetszik, tekinthetünk a két termékre úgy is, mint  $x$ , és egy úgynevezett kompozit-jószág, ami minden, ami nem  $x$ . Mielőtt áttérünk az árváltozás hatására, azért említsük meg, hogy természetesen a jövedelem csökkenése párhuzamosan balra tolja el a költségvetési egyenest, és csökkenti a költségvetési halmazt, a fogyasztó választási lehetőségeit, vagyis a reáljövedelmét.

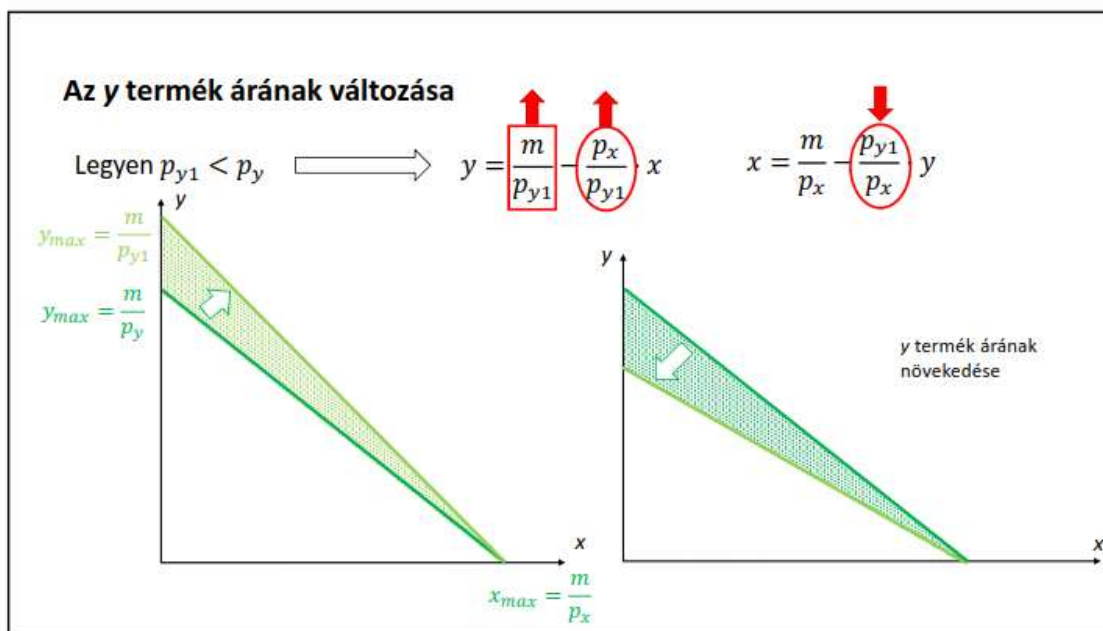
### 3. dia



Nézzük most meg, hogy mi történik a modellünkben, ha mondjuk az  $x$  termék ára megemelkedik, vagyis a termék megdrágul! Ismét ránézve a két explicit alakra azt látjuk, hogy az egyik explicit alakban a  $p_x$  növekedése hat a tengelymetszetre és a meredekségre is, míg a másik alakban csak a meredekségre. Koncentráljunk először a tengelymetszetre! A jobb oldali,  $x$ -szerinti fölírásban a tengelymetszet csökken, mivel itt a nevezőben szerepel az ár. Az értelmezés birtokában könnyű a magyarázat: ugyanaz a jövedelem a drágább termékből most maximálisan kevesebb mennyiség megvásárlását teszi lehetővé. A másik tengelymetszet azonban nem változik, és ez szintén érthető: ha a jövedelemem és az  $y$  termék ára sem változik, akkor hogyha a teljes jövedelemem csak  $y$ -ra költöm, továbbra is ugyanannyit tudok belőle venni, mint korábban. Ha a két új tengelymetszetet összekötöm, akkor azt látom, hogy a költségvetési egyenes elfordul a változatlan árú termék felőli tengelymetszet mentén az origó irányába. Nézzük a meredekségeket: az első explicit alakban a számlálóban szerepel az ár, így ez a meredekség növekedett. Az  $x$  termék relatíve drágábbá vált  $y$ -hoz képest, vagy  $y$ -ban kifejezve. A költségvetési egyenes meredekebbé vált, az ábrán ez jól is látszik. Az  $x$ -szerinti explicit alakban a termék ára a nevezőben szerepel, tehát ha az nő, a meredekség csökken:  $y$

termék alternatív költsége  $x$ -ben kifejezve csökkent:  $y$  termék relatíve olcsóbbá vált. A magasabb árú  $x$ -termékből most már elég kevesebbet kivennem a kosaramból ahhoz, hogy elég pénzt szabadítsak föl eggyel több  $y$  vásárlásához. Figyelem:  $x$  ára nőtt, és  $y$ -é nem változott, és  $y$  mégis relatíve olcsóbb lett. A meredekség csökkent, az egyenesnek laposabbnak kellene lennie. Laposabb is lett, ha az  $y$  tengely irányából nézem! Azáltal, hogy a költségvetési egyenes így elfordult, korábban még elérhető jószágkosarak most nem elérhetőek lettek, ezzel a területtel csökkentek a fogyasztó választási lehetőségei, csökkent a reáljövedelme, és végső soron a jóléte is. Ezért is nem örülünk az árnövekedésnek. Persze az ár csökkenése mindenből pont az ellenkezőjét okozta volna, valahogy így.  $y$ -ból továbbra is maximum ugyanannyit tudnánk venni,  $x$ -ből most növekedne a maximális fogyasztási lehetőség,  $x$  relatíve olcsóbb,  $y$  pedig relatíve drágább lenne, újabb jószágkosarak válnának elérhetővé és a reáljövedelem nőne.

#### 4. dia



Nem nehéz kitalálni, hogy ha  $y$  termék ára változik, akkor ezt ugyanúgy tudjuk kezelni, mint az imént az  $x$  termék esetében, csak éppen a másik tengely irányából. A  $p_y$  csökkenése például változatlanul hagyja az  $x$ -tengelymetszetet, viszont növeli az  $y$  tengelymetszetet.  $x$  termék alternatív költsége emelkedett, hiszen az alacsonyabb árú  $y$ -ból most már többet kellene kivennem a kosaramból, hogy elég pénzt szabadítsak föl egy újabb  $x$  megvásárlására.  $y$  termék alternatív költsége viszont csökkent. A költségvetési egyenes az  $x$  tengelymetszet körül elfordult az origótól kifelé, a költségvetési halmaz és a reáljövedelem növekedett. Az  $y$  termék drágulásának hatására a költségvetési egyenes így mozdult volna el, és ennyivel csökkent volna a költségvetési halmaz. Próbálja meg most Ön végig elemezni, hogy mi történt a tengelymetszetekkel és meredekségekkel.

SZEGEDI TUDOMÁNYEGYETEM  
GAZDASÁGTUDOMÁNYI KAR  
KÖZGAZDÁSZ KÉPZÉS  
TÁVOKTATÁSI TAGOZAT  
LECKESOROZAT  
COPYRIGHT © SZTE GTK 2017/2018

A LECKE TARTALMA, ILLETVE ALKOTÓ ELEMEI ELŐZETES,  
ÍRÁSBELI ENGEDÉLY MELLETT HASZNÁLHATÓK FEL.

JELEN TANANYAG  
A SZEGEDI TUDOMÁNYEGYETEMEN KÉSZÜLT  
AZ EURÓPAI UNIÓ TÁMOGATÁSÁVAL.  
PROJEKT AZONOSÍTÓ: EFOP-3.4.3-16-2016-00014

SZÉCHENYI 



Európai Unió  
Európai Szociális  
Alap



BEFEKTETÉS A JÖVŐBE